

INFORME SOBRE FINANCIACIÓN DE LAS UNIVERSIDADES

Gabinete de Estudios y Prospectiva. Consejo Social.

Febrero 2010

Este breve informe presenta un análisis comparativo actualizado con los datos disponibles a Febrero de 2010, esto es, **datos hasta 2008**, sobre la financiación de las universidades públicas en las distintas Comunidades Autónomas con la intención específica de enmarcar el esfuerzo presupuestario de la Comunidad de Madrid en el contexto nacional. Los indicadores utilizados son consistentes con los informes elaborados por el Gabinete en Diciembre 2008 y 2009.

El informe consta de una primera parte en la que se analizan las 17 Comunidades Autónomas, y de una segunda parte que se centra en datos de la Comunidad de Madrid.

Las fuentes utilizadas en este informe son las siguientes:

- Presupuestos de las Comunidades Autónomas. Ministerio de Economía y Hacienda. www.meh.es
- Presupuestos de la Comunidad de Madrid. www.madrid.org
- Informe *La Universidad Española en Cifras 2008*, CRUE. www.crue.org
- Informe de la Comisión Mixta de Financiación Universitaria, Enero 2010. Este informe es una *primera versión y está sujeto a cambios*. (La Comisión Mixta está formada por rectores de universidades, consejeros de Comunidades Autónomas, miembros de la Secretaría General de Universidades del Ministerio de Educación y expertos consensuados por las diferentes partes).

1. Análisis del comportamiento de las Comunidades Autónomas.

Para valorar el esfuerzo de financiación de las Universidades Públicas presenciales españolas por parte de las diecisiete Comunidades Autónomas, se estudia como indicador básico las **Transferencias Corrientes de las Administraciones Educativas por estudiante matriculado** en los centros oficiales (TCAE/NE). Como indicador complementario se analiza, también, el **Gasto Total por número de estudiante matriculado** en los centros oficiales (GT/NE) de las Universidades Públicas presenciales españolas.

La Tabla 1 presenta los datos de ambos indicadores para 2004, 2006 y 2008, los cuales están positivamente correlados y de forma más significativa en 2008 (los coeficientes de correlación para estos tres años son 0,627, 0,773 y 0,824 respectivamente). Es de hacer notar que mientras que el gasto por estudiante viene determinado por políticas de las propias universidades, las transferencias por estudiante dependen de las políticas de cada Comunidad

Autónoma. La Tabla 1 muestra, además, los incrementos relativos plurianuales de estos indicadores.

Resulta, así, especialmente significativo el comportamiento de algunas comunidades en las que, mientras que el incremento del gasto por estudiante, crece periodo a periodo, manteniéndose por encima del valor medio nacional, los incrementos de las transferencias presentan el comportamiento contrario, estando sistemáticamente por debajo de la media nacional. Este paradójico comportamiento se da en la Comunidad de Madrid, en la Comunidad Valenciana y en las Islas Baleares, como puede apreciarse en el Gráfico radial 1 que presenta los incrementos plurianuales 2008/2004 de estos dos indicadores de financiación.

En cuanto a las TCAE/NE en el año 2008, Madrid se sitúa en la posición séptima. Sin embargo, si observamos el incremento relativo plurianual 2008/2004 de las transferencias por estudiante, Madrid se sitúa en la posición trece de las diecisiete Comunidades Autónomas, estando en las primeras posiciones por haber realizado un mayor incremento plurianual Castilla-La Mancha, País Vasco, Galicia y Andalucía.

En cuanto al GT/NE, Madrid se sitúa en el año 2008 en la posición sexta, mientras que en el incremento relativo plurianual 2008/2004 desciende hasta la posición décima, destacándose por el esfuerzo plurianual realizado País Vasco, Extremadura, Galicia y Cantabria.

La correlación entre incrementos de transferencias por estudiante e incrementos de gastos por estudiante, no sigue una pauta parecida a la correlación entre los indicadores ya que, para los tres años observados, 2004, 2006 y 2008, los coeficientes de correlación obtenidos son 0,268, 0,642 y 0,421 respectivamente. La interpretación de esta variación, requiere evaluar la influencia de otras variables económicas como el Presupuesto total y el Producto Interior Bruto Regional (PIBR) de cada Comunidad Autónoma correspondientes a estos periodos de tiempo.

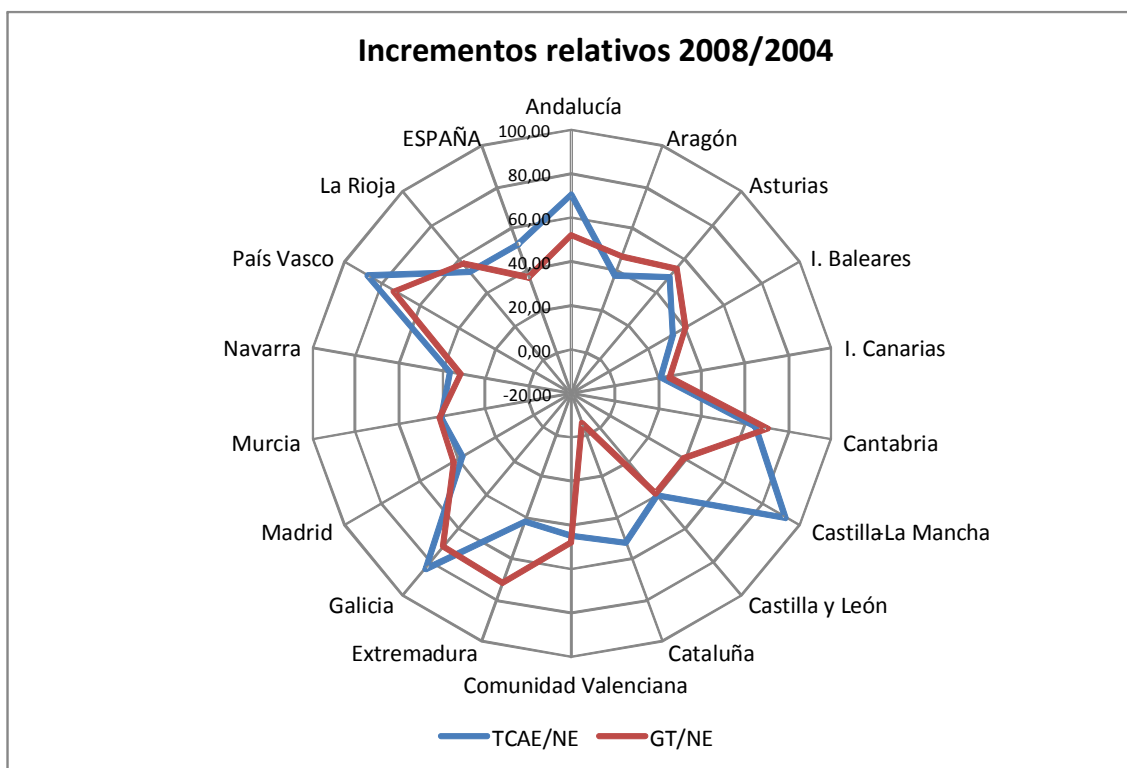
Un análisis comparativo sobre el comportamiento financiador de las dos Comunidades Autónomas que han acaparado los 5 Campus de Excelencia en su primera edición 2009, esto es Cataluña y Madrid, nos lleva a las siguientes observaciones:

- El incremento relativo plurianual entre 2004 y 2008 de las transferencias por estudiante en Cataluña es superior al incremento relativo en Madrid en 15 puntos porcentuales. Dicho incremento entre 2006 y 2008 evaluado en Cataluña es superior al incremento evaluado en Madrid en 16,3 puntos porcentuales.
- El gasto por estudiante en 2008 en Cataluña es de 11.075 euros, y en Madrid de 10.117 euros.

Tabla 1

	TCAE/NE						GT/NE					
	2004	2006	2008	Δ (%) 2006/2004	Δ (%) 2008/2006	Δ (%) 2008/2004	2004	2006	2008	Δ (%) 2006/2004	Δ (%) 2008/2006	Δ (%) 2008/2004
Andalucía	3.194,86	4.338,06	5.454,21	35,78	25,73	70,72	5.432,20	6.389,31	8.277,00	17,62	29,54	52,37
Aragón	3.823,78	4.693,24	5.238,33	22,74	11,61	36,99	6.922,87	8.430,20	10.164,00	21,77	20,57	46,82
Asturias	3.474,15	4.345,94	5.178,10	25,09	19,15	49,05	5.752,47	6.921,19	8.874,00	20,32	28,21	54,26
I. Baleares	3.648,30	4.378,37	4.857,28	20,01	10,94	33,14	5.783,23	6.436,88	8.074,00	11,30	25,43	39,61
I. Canarias	4.384,30	4.763,31	5.298,28	8,64	11,23	20,85	5.842,16	6.261,69	7.317,00	7,18	16,85	25,24
Cantabria	4.237,13	5.475,40	7.001,03	29,22	27,86	65,23	7.297,85	9.754,59	12.459,00	33,66	27,72	70,72
Castilla-La Mancha	3.403,09	5.340,59	6.545,24	56,93	22,56	92,33	6.271,39	6.912,94	8.706,00	10,23	25,94	38,82
Castilla y León	3.541,54	4.037,98	4.960,75	14,02	22,85	40,07	5.985,65	6.681,28	8.308,00	11,62	24,35	38,80
Cataluña	4.089,98	4.795,96	6.238,62	17,26	30,08	52,53	11.793,14	8.681,49	11.075,00	-26,39	27,57	-6,09
Comunidad Valenciana	4.667,33	5.676,47	6.765,05	21,62	19,18	44,94	6.786,58	7.726,80	10.038,00	13,85	29,91	47,91
Extremadura	2.747,96	3.661,50	3.893,15	33,24	6,33	41,67	4.176,00	5.237,30	7.178,00	25,41	37,06	71,89
Galicia	2.992,45	3.967,27	5.517,66	32,58	39,08	84,39	5.580,25	6.498,17	9.541,00	16,45	46,83	70,98
Madrid	4.406,52	5.324,38	6.057,37	20,83	13,77	37,46	7.122,42	8.471,42	10.117,00	18,94	19,43	42,04
Murcia	3.268,34	4.113,24	4.605,25	25,85	11,96	40,90	5.895,02	6.705,98	8.335,00	13,76	24,29	41,39
Navarra	6.118,20	7.082,34	8.354,93	15,76	17,97	36,56	9.499,18	9.515,80	12.483,00	0,17	31,18	31,41
País Vasco	4.181,68	5.344,79	7.862,65	27,81	47,11	88,03	6.274,32	7.672,30	10.912,00	22,28	42,23	73,92
La Rioja	3.577,18	4.087,22	5.454,25	14,26	33,45	52,47	5.235,78	6.329,05	8.230,00	20,88	30,04	57,19
ESPAÑA	3.848,16	4.784,77	5.866,04	24,34	22,60	52,44	6.928,25	7.406,15	9.442,00	6,90	27,49	36,28

Gráfico 1



Análisis comparativo tomando como base el PIBR

Se proponen los indicadores de esfuerzo financiador siguientes

$$E 1 = ((TCAE/NE)/PIBR) \times 100 = ((TCAE/PIBR)/NE) \times 100$$

$$E 2 = ((GT/NE)/PIBR) \times 100 = ((GT/PIBR)/NE) \times 100$$

Esto es, se va a evaluar relativizado por el número de estudiantes matriculados y en porcentaje, la proporción que respecto al Producto Interior Bruto Regional suponen la transferencias y los gastos totales.

En la Tabla 2 se presentan los valores de E1 y E2 en el año 2008 de las diecisiete Comunidades Autónomas. Los Gráficos 2 y 3 corresponden a E1 y E2 respectivamente.

Se puede observar que la Comunidad de Madrid se sitúa entre las tres últimas Comunidades Autónomas en ambos indicadores de esfuerzo financiador, estando a 5 puntos de la media nacional del indicador E1 y a 6,8 puntos de la media nacional del indicador E2.

Tabla 2

Coeficientes de Esfuerzo Financiador 2008		
	$((TCAE/PIBR)/NE) \times 100$	$((GT/PIBR)/NE) \times 100$
Andalucía	29,47	44,72
Aragón	19,90	38,61
Asturias	22,95	39,34
I. Baleares	18,71	31,09
I. Canarias	25,10	34,67
Cantabria	28,57	50,84
Castilla-La Mancha	35,44	47,13
Castilla y León	21,24	35,56
Cataluña	22,21	39,42
Comunidad Valenciana	31,51	46,76
Extremadura	23,13	42,66
Galicia	26,76	46,27
Madrid	19,47	32,52
Murcia	23,39	42,33
Navarra	27,29	40,78
País Vasco	24,47	33,96
La Rioja	21,06	31,78
ESPAÑA	24,42	39,31

Gráfico 2

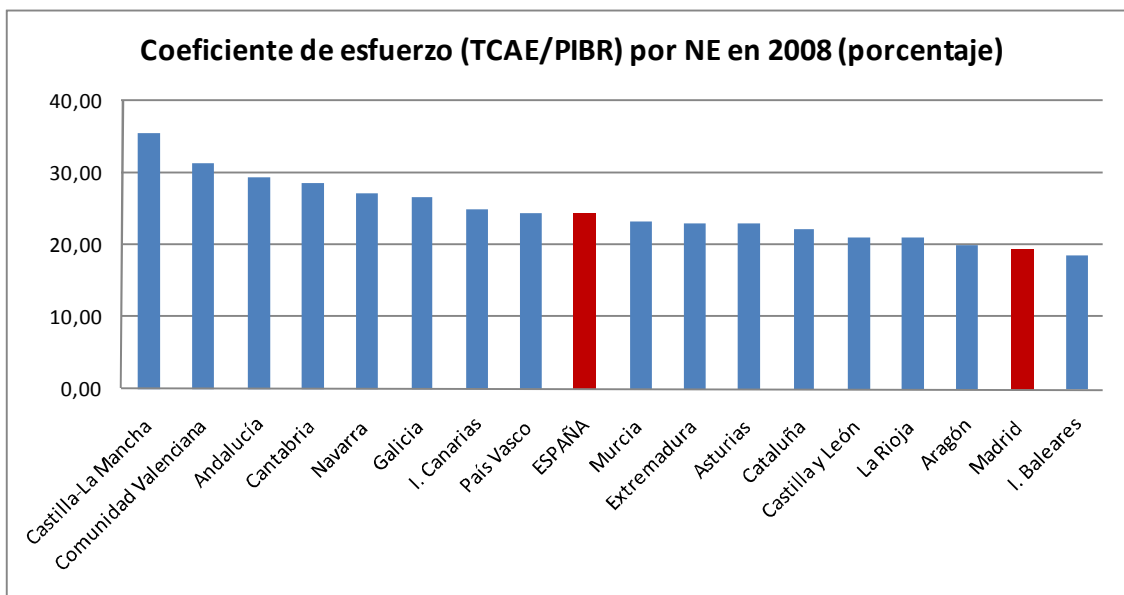
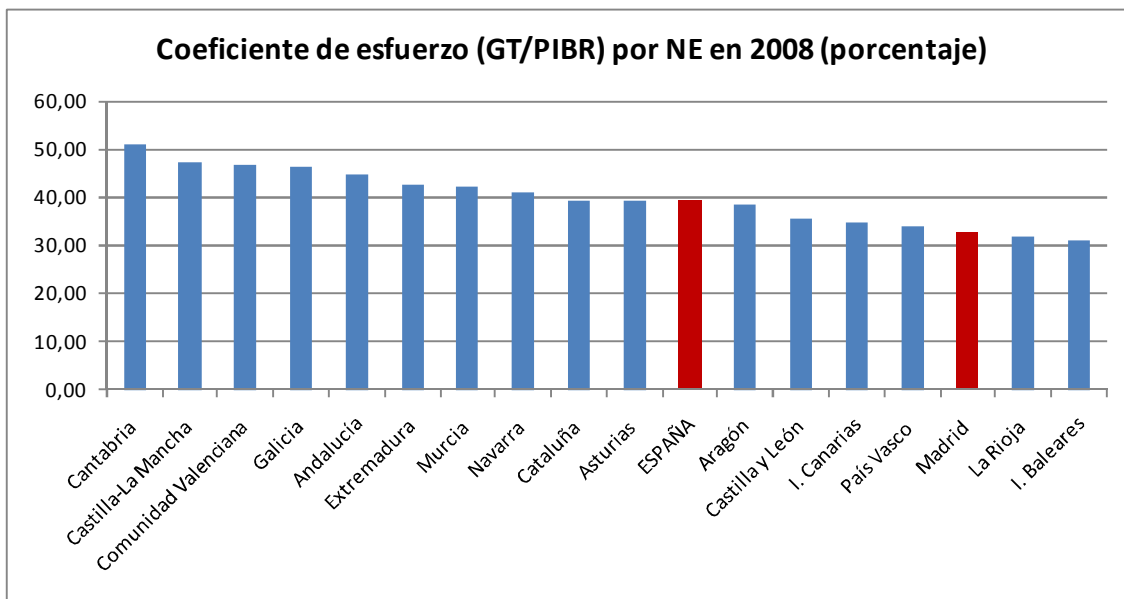


Gráfico 3

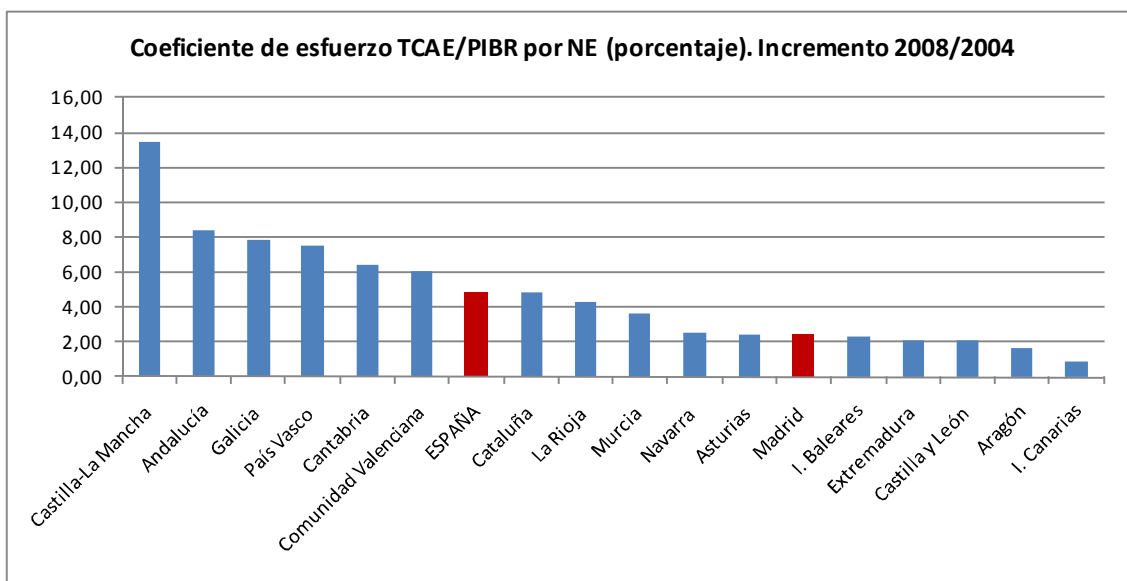


Para valorar la evolución entre 2004 y 2008 del esfuerzo financiador de las distintas Comunidades Autónomas en cuanto a las transferencias sobre el PIBR, en la Tabla 3 se muestran los valores para 2004, 2008 y el incremento relativo plurianual 2008/2004. Madrid ocupa la posición duodécima, encontrándose Castilla-La Mancha, Andalucía, Galicia y País Vasco en las primeras posiciones, como puede apreciarse en el Gráfico 4.

Tabla 3

Coeficiente de esfuerzo (TCAE/PIBR) por NE (porcentaje)			
	2004	2008	Incremento plurianual 2008/2004
Andalucía	21,03	29,47	8,44
Aragón	18,24	19,90	1,66
Asturias	20,48	22,95	2,47
I. Baleares	16,42	18,71	2,29
I. Canarias	24,20	25,10	0,90
Cantabria	22,17	28,57	6,40
Castilla-La Mancha	21,93	35,44	13,51
Castilla y León	19,16	21,24	2,08
Cataluña	17,37	22,21	4,84
Comunidad Valenciana	25,44	31,51	6,07
Extremadura	21,04	23,13	2,09
Galicia	18,89	26,76	7,87
Madrid	17,08	19,47	2,39
Murcia	19,73	23,39	3,66
Navarra	24,77	27,29	2,52
País Vasco	16,99	24,47	7,48
La Rioja	16,76	21,06	4,30
ESPAÑA	19,53	24,42	4,89

Gráfico 4



Análisis comparativo tomando como base la masa presupuestaria

Se evalúa a continuación el esfuerzo financiador que representa para cada Comunidad Autónoma el indicador TCAE en relación con su presupuesto total. Para ello se han calculado los incrementos relativos del periodo 2004-2008 de las TCAE/NE y del Presupuesto, así como la razón entre ambas. Obsérvese que el indicador E3 construido

$$E3 = (\text{Incr Rel TCAE/NE}) / \text{Incr Rel Presup} = (\text{Incr Rel TCAE} / \text{Incr Rel Presup}) / \text{NE}$$

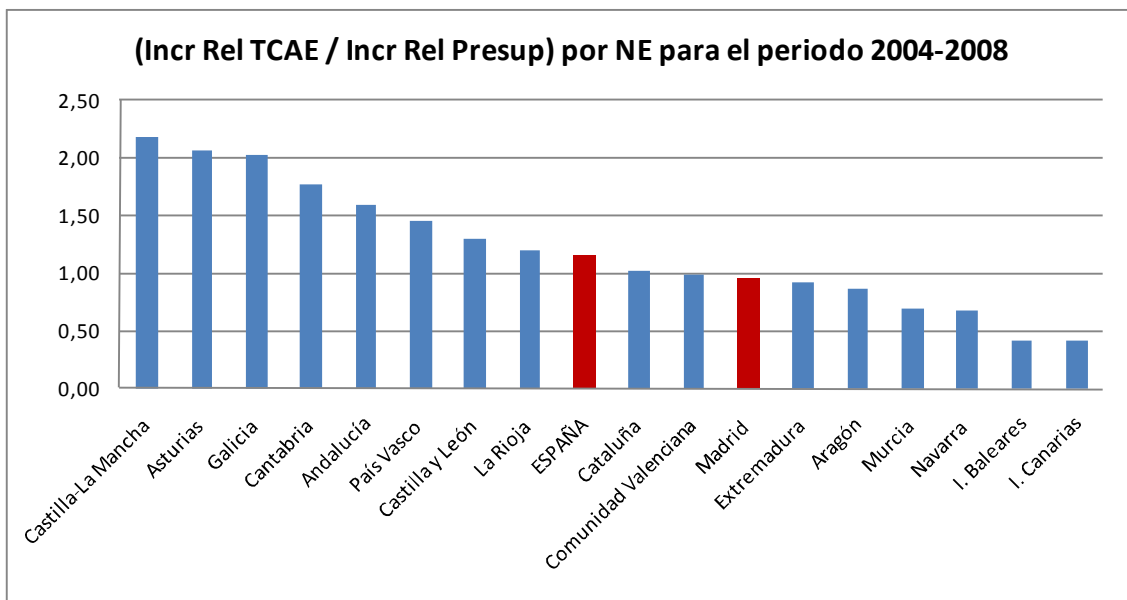
mide la proporción del incremento del presupuesto dedicada a financiar las universidades por estudiante matriculado, lo cual parece un coeficiente adecuado para comparar el esfuerzo financiador en las distintas Comunidades Autónomas.

Tabla 4

	Incremento relativo TCAE/NE 2008/2004 (i)	Incremento relativo del presupuesto 2008/2004 (ii)	Razón entre incrementos relativos (i) / (ii)
Andalucía	70,72	44,14	1,60
Aragón	36,99	42,36	0,87
Asturias	49,05	23,65	2,07
I. Baleares	33,14	79,02	0,42
I. Canarias	20,85	50,99	0,41
Cantabria	65,23	36,99	1,76
Castilla-La Mancha	92,33	42,05	2,20
Castilla y León	40,07	30,93	1,30
Cataluña	52,53	50,89	1,03
Comunidad Valenciana	44,94	45,06	1,00
Extremadura	41,67	45,41	0,92
Galicia	84,39	41,57	2,03
Madrid	37,46	39,10	0,96
Murcia	40,90	59,15	0,69
Navarra	36,56	53,71	0,68
País Vasco	88,03	60,68	1,45
La Rioja	52,47	43,54	1,21
ESPAÑA	52,44	45,17	1,16

El Gráfico 5 corresponde a la tercera columna de la Tabla 4, y proporciona la posición de las distintas Comunidades Autónomas en función del indicador E3. La posición de la Comunidad de Madrid es la undécima, con un valor inferior a la media nacional.

Gráfico 5



2. Análisis del comportamiento de la Comunidad de Madrid.

En esta sección se analiza específicamente la situación de la Comunidad de Madrid en términos del esfuerzo financiador de sus universidades. Para dar una idea del peso específico en docencia de la Comunidad de Madrid en el conjunto de las Universidades Públicas Presenciales, en el Gráfico 6 se muestran los datos relativos a los correspondientes porcentajes de los estudiantes matriculados en primer y segundo ciclo durante el curso 2006/2007. La Comunidad de Madrid ocupa la segunda posición, la tercera es Cataluña. Se observa que entre ambas representan una tercera parte de todos los estudiantes matriculados.

Atendiendo a uno de los indicadores de investigación mas utilizados, el de las tesis doctorales leídas, en el Gráfico 7 se presenta la distribución por comunidades de las tesis del curso 2006/2007. Se observa que Madrid es la primera de todas las Comunidades Autónomas. Entre Madrid y Cataluña suman mas de un tercio de las tesis doctorales leídas. En cuanto a producción investigadora, tomando como indicador el total de artículos publicados en revistas referenciadas en el ISI, tal y como muestra la Tabla 5, la Comunidad de Madrid supera ampliamente la media nacional.

Todo ello sugiere que existe una creciente brecha entre la actividad docente/investigadora/de transferencia de las Universidades Públicas Madrileñas y su financiación.

Gráfico 6



Gráfico 7



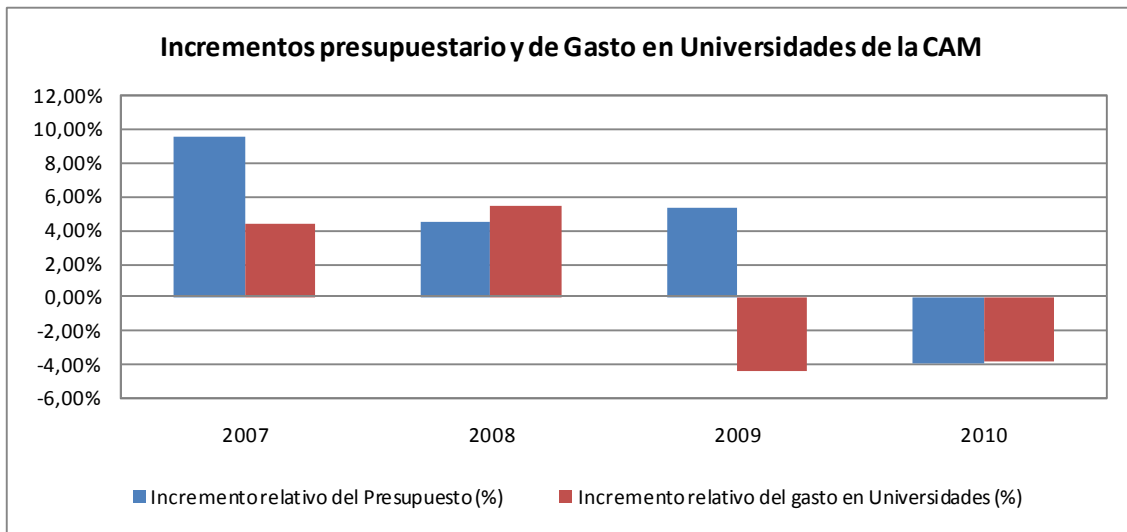
Tabla 5

	Total de Artículos referencia ISI publicados *		
	2004	2006	2007
UM (Media)	671,17	812,83	854,50
A4U (Media)	677,50	872,25	971,00
U PP PP (Media)	475,91	581,17	616,30

* Datos facilitados por el LEMI (UC3M).

El seguimiento de los incrementos Presupuestarios y de Gasto en las Universidades Públicas de la Comunidad de Madrid, se muestra en el Gráfico 8, en el que se aprecian importantes recortes en 2009 y 2010.

Gráfico 8



La Tabla 6 presenta los datos de evolución entre 2006 y 2010 de los Presupuestos madrileños, los Gastos en Educación, los Gastos en Universidades y sus indicadores de incrementos relativos.

Los Gráficos 9, 10 y 11 muestran las series de los datos de la quinta, sexta y séptima columnas de la Tabla 6. Se aprecia una clara tendencia decreciente en los presupuestos dedicados a universidades.

Tabla 6

Presupuestos Generales de la Comunidad de Madrid: Gastos

Año	Presupuesto	Educación	Universidades	Educación/Presupuesto	Univ/Presupuesto	Univ/Educación	Incremento relativo del Presupuesto (%)	Incremento relativo del gasto en Universidades (%)
2006	16.576.136.606	4.334.193.328	1.070.652.195	26,15%	6,46%	24,70%		
2007	18.169.439.401	4.615.223.097	1.117.834.330	25,40%	6,15%	24,22%	9,61%	4,41%
2008	18.984.614.434	4.780.682.689	1.178.524.634	25,18%	6,21%	24,65%	4,49%	5,43%
2009	19.984.596.407	4.840.463.389	1.127.210.135	24,22%	5,64%	23,29%	5,27%	-4,35%
2010	19.211.691.510	4.784.733.369	1.084.929.733	24,91%	5,65%	22,67%	-3,87%	-3,75%

Gráfico 9

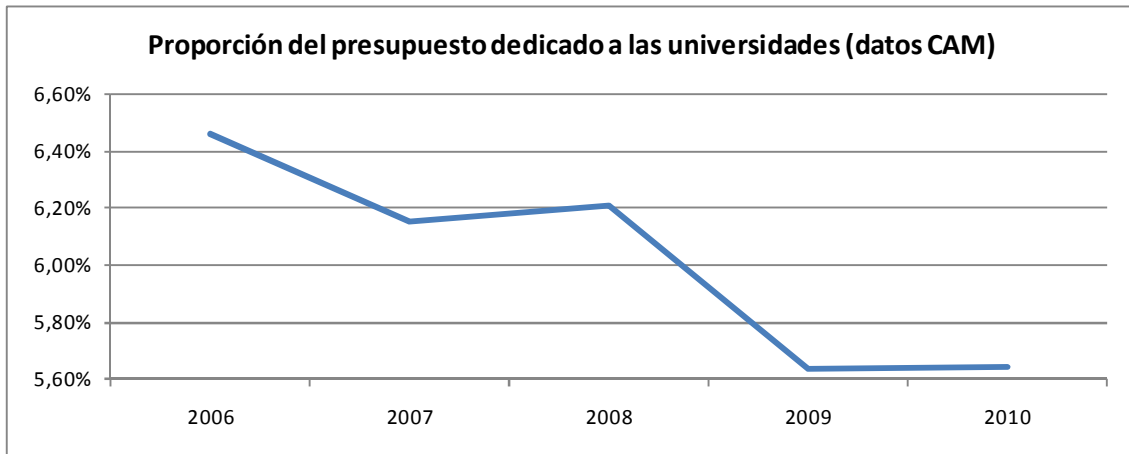


Gráfico 10

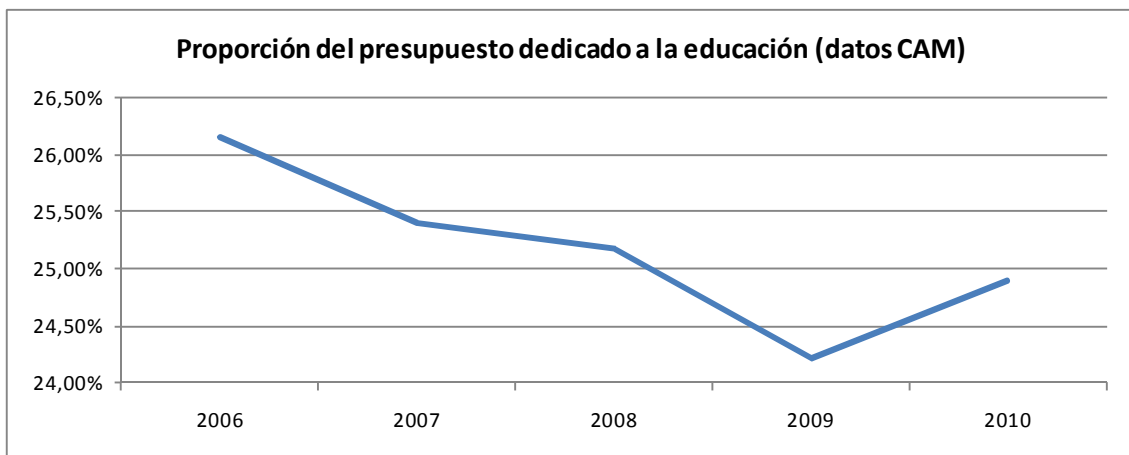


Gráfico 11

