

# SO G A N G

2022학년도 9월입학(가을학기)  
외국인전형 모집요강

---

ADMISSIONS GUIDE  
FOR INTERNATIONAL STUDENTS  
(FALL 2022)

---

2022学年9月入学  
(秋季学期)  
外国留学生招生简章







서강대학교  
SOGANG UNIVERSITY





05

2022학년도 9월입학(가을학기)  
외국인전형 모집요강

29

ADMISSIONS GUIDE  
FOR INTERNATIONAL  
STUDENTS(FALL 2022)

53

2022학년9월入学(秋季学期)  
外国留学生招生简章



# EXPAND YOUR EXPERIENCE WORLDWIDE WITH SOGANG

## SOGANG EXCHANGE PROGRAM

As Sogang's talent spreads out into the world, the world's talent enters Sogang. Sogang holds one of the best programs in cooperation with our international community. Based on the exchange agreement with the best overseas universities(institutions) and the Jesuit Masterpiece Education Network, Sogang University is recognized as a true global campus.

97%

**SELECTION RATE  
OF EXCHANGE  
PROGRAM**

393

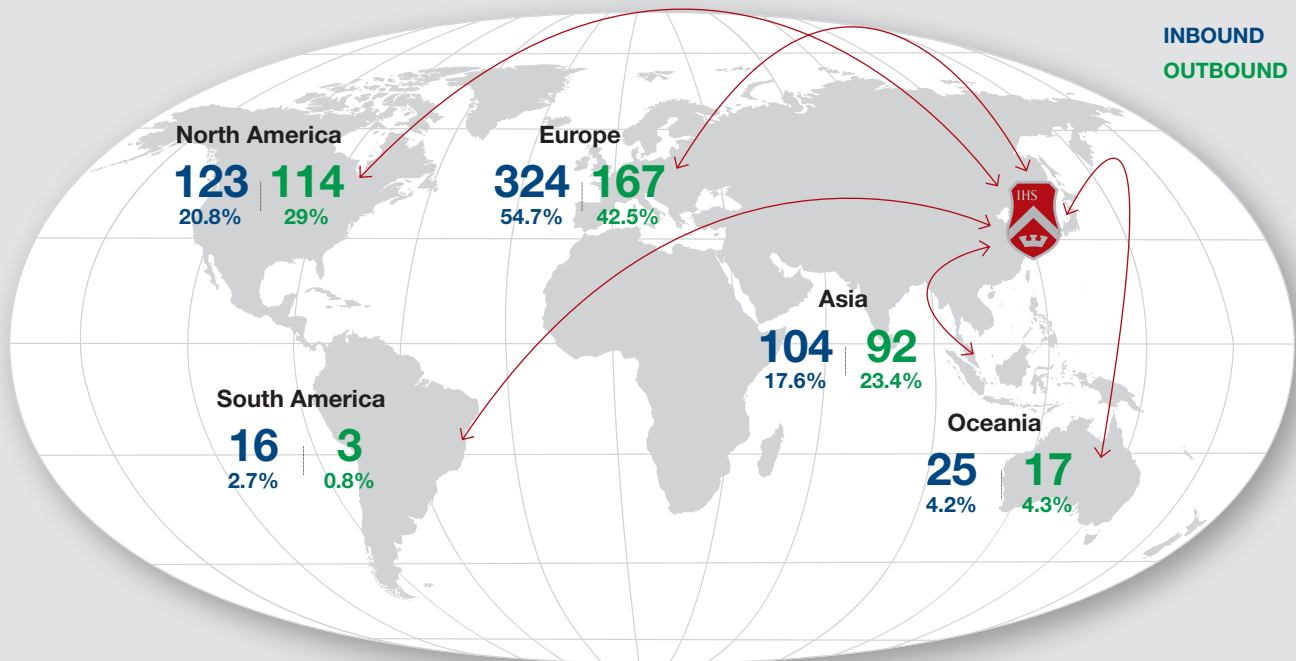
**EXCHANGE  
STUDENTS  
ABROAD**

377

**PRESTIGIOUS  
PARTNER  
UNIVERSITIES**

592

**INBOUND  
EXCHANGE  
STUDENTS**



### North America

#### INBOUND

United States(116), Canada(7)

#### OUTBOUND

United States(107), Canada(7)

### South America

#### INBOUND

Mexico(10), Colombia(2), Brazil(2),

Peru(2), Uruguay(1)

#### OUTBOUND

Mexico(3)

### Europe

#### INBOUND

France(103), Germany(52), Netherlands(45), Spain(27), UK(27), Czech Republic(12), Denmark(9), Italy(9), Finland (8), Belgium(7), Switzerland(4), Austria(4), Russia(3), Sweden(3), Poland(3), Portugal(3), Hungary(2), Iceland(2), Croatia(1)

#### OUTBOUND

Germany(35), France(25), Spain(20),UK(22), Netherlands(11), Poland(9), Czech republic(10), Denmark(7), Sweden(6), Finland(6), Belgium(4), Switzerland(3), Italy(3), Hungary(3), Portugal(2), Croatia(1)

### Asia

#### INBOUND

Singapore(28), China(20), Japan(19), Taiwan(10), Hong Kong(13), Philippines(5), Vietnam(3), Malaysia(2), Thailand(1), Turkey(1), Indonesia(1)

#### OUTBOUND

Singapore(29), Japan (18), Taiwan(4), China(4), Hong Kong(2), Thailand(1)

### Oceania

#### INBOUND

Australia(25)

#### OUTBOUND

Australia(15), New Zealand(2)

# TOP PRESTIGIOUS UNIVERSITY IN KOREA

- 1st in “Korean Standard-Service Quality Index” (KS-SQI) among Korean universities, 6 years in a row (supervised by Korean Standards Association)
- TOP 6 in Humanities Division among all Korean universities (Joongang Daily, 2018)
- TOP 6 in Reputation Survey by recruitment officers in companies and high school teachers (Joongang Daily, 2018)
- Multi-major system up to 3 majors without administrative limitation (freshmen)
- Student-design majors in respect of each student’s interests and needs

## Partnership with World Class Companies/Institution:

**SOGANG-SAMSUNG Education for  
Semiconductor Track,  
LG INNOTEK Track,  
ASAN (HYUNDAI) HOSPITAL  
Research Program, etc.**

**1st in Employment Retention**

**Rate of Students (93.2%)**  
(The Korea Economics Daily, 2019)

**3rd in Employment Rate of Engineering  
Major Students (81.7%)**



# RENOWNED KOREAN LANGUAGE EDUCATION CENTRE

## Brief History of SOGANG KLE

### 2010

- Designated institution by **United States Department of State** for Critical Language Program
- Diverse workshops and trainings in **China, Japan, Thailand, Europe, and the United States**

### 2011

- Dispatch of a Korean Language Professor to **Yale University**

### 2015

- Dispatch of a Korean Language Professor to **University of Columbia**

### 2016

- Education of Diplomats from **Australia, Canada, U.S., and Sweden**

### 2017

- Korean Language Education Courses at Universities in **Netherland, Japan, Egypt**

### 2018

- Korean Language Teacher Training for **Philippines’ public schools** (middle and high school)

### 2019

- Designated Institution for **Korean Language Fellowship Program**, by Korea Foundation



## SOGANG KLEC

KOREAN LANGUAGE EDUCATION CENTER

Sogang KLEC is a renowned institute for Korean Language Education world-wide. It has a rich history since 1990, with the goal of promoting Korean language and the culture to the world. Since its establishment, over 30,000 international students have learned Korean language and experience the culture by actively participating in Sogang KLEC’s comprehensive programs. Currently, about 4,000 students register for the institute every year.



# LOCATED IN THE HEART OF SEOUL; EXPERIENCE THE VIBRANT CULTURE

Sinchon, located in the center of Seoul, is widely known as a “University Town” because of the prestigious universities located in the area. Sogang University is located in the center of Seoul. As Sogang students, you are able to experience one of the world’s most vibrant cities along with the essence of university culture of Korea. Students will have opportunities to interact with students of neighboring universities—YONSEI, EWHA and HONGIK.



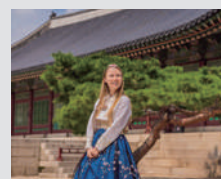
## 1 Hongdae street

Hongdae street is famous for its trend-setting shopping places. Also, as a place where various artists can come and host cultural events and street performances throughout the year, the place is always packed with fun events.



## 3 Bukchon Hanok Village

Bukchon Hanok Village is an important area for culture and the arts. It is the only village in Seoul where hundreds of traditional Korean houses, or hanoks, are clustered together.



## 4 Gyeongbokgung

Gyeongbokgung had been the main palace of the Joseon Dynasty. Its distinct atmosphere and beautiful architecture has been loved by foreigners and locals. You could visit the palace dressed in Hanbok, the beautiful traditional clothing of Korea, to intensify your experience in Korean traditional culture.



## 2 Yeouido Hangang Park

Yeouido Hangang Park is the park in front of Han River. This is an oasis in the midst of a skyscraper-filled Yeouido. You can enjoy the refreshing atmosphere by walking around the park, riding a bike, or going out on a picnic with your friends.



## 5 Namsan Seoul Tower

Namsan Mountain and its surroundings have been popular among locals and tourists. Namsan Seoul Tower is one of the highest tower in Seoul which offers an amazing view of Seoul. If you wish to hike, go on a drive, or go up the mountain on a cable car, you could enjoy the eye-catching view of the nature as well as the view of Sogang.



## 6 Garosu-gil road


Strolling this 700 meter-long boulevard lined with ginkgo trees can be a pleasant (or romantic) experience, especially in Autumn. You can find various shops with the latest trend.



## 7 Lotte World Tower

Lotte World Tower is the highest tower in Korea. It offers an observatory, aquarium, and a large-scale shopping complex that contains various shops, restaurants, and more. In front of the tower, “Seokchon Lake” is located where you can enjoy the calming and beautiful nature while taking a walk.





# 2022학년도 9월입학(가을학기) 외국인전형 모집요강 ADMISSIONS GUIDE FOR INTERNATIONAL STUDENTS (FALL 2022)

1. 전형일정 .....	06
2. 모집단위 및 모집인원 .....	07
3. 지원자격 .....	09
4. 제출서류 .....	11
5. 전형방법 .....	14
6. 합격자 발표 및 등록 .....	14
7. 수험생 유의사항 .....	15
8. 외국인 입학생 대학생활 안내 .....	17
9. 아포스티유(Apostille) 확인서 및 영사확인 제출 안내 .....	23
10. 입학원서(인터넷 원서접수) 방법 안내 .....	24
11. 입학 및 대학생활 관련 문의처 .....	25

# 1. 전형 일정

구분	일시	장소	비고
입학원서 접수 (인터넷접수)	2022.4.11.(월) 10:00 ~ 5.27.(금) 17:00 (24시간 접수 가능)	서강대학교 국제팀 홈페이지 <a href="http://oia.sogang.ac.kr">http://oia.sogang.ac.kr</a>	· 상시 접수 · 전형료: 150,000원 · 원서접수 수수료는 학교가 부담 · 인터넷 원서접수 관련 문의: <b>진학어플라이(+82-1544-7715)</b> · 원서접수 마감 이후 인터넷 접수 (입력, 결제) 불가
서류제출	2022.4.11.(월) 10:00 ~ 5.27.(금) 17:00 (토·일요일 및 공휴일 제외)	· 등기우편(해외 특급 포함), 방문(직접, 택배, 퀵) · 마감일 도착분에 한해 제출 서류 인정 · (우)04107 서울시 마포구 백범로 35 (신수동) 서강대학교 국제팀 (우정원 201호) 외국인전형 담당자 앞	· 서류제출 시 인터넷 원서접수 사이트에서 제출서류 표지 출력 후 봉투 겉면에 부착하여 제출 · 서류가 미비한 경우 전형 대상에서 제외 · 제출된 서류는 일절 반환하지 않음
합격자 발표	2022.6.30.(목) 예정	서강대학교 국제팀 홈페이지 <a href="http://oia.sogang.ac.kr">http://oia.sogang.ac.kr</a>	
등록금 (등록확인 예치금 포함)납부	2022. 7월 중	서강대학교 지정 은행 (우리은행)	· 등록금(등록확인 예치금 포함) 납부 여부로 합격자의 등록 여부 확인 · 등록금(등록확인 예치금 포함) 납부 방법 등에 관한 사항은 2022년 7월 중 서강대학교 국제팀 홈페이지를 통해 안내 예정
외국인 입학생 오리엔테이션	2022. 8월 중		· 추후 합격자 공지사항 확인 · 지원자 이메일 (원서접수시 입력한 주소)로 개별 안내

※ 상기 일정은 본교 사정에 따라 변경될 수 있습니다.



## 2. 모집단위 및 모집인원

### 1-1. 전형유형별 모집인원 (신입학)

계열	학부	신입학 모집단위	전공	모집인원
인문	국제인문학부	인문계	국어국문학전공	제한 없음
			사학전공	
			철학전공	
			종교학전공	
		영미문화계	영미어문전공	
			미국문화전공	
			유럽문화전공	
			중국문화전공	
	사회과학부	사회과학부	사회학전공	
			정치외교학전공	
			심리학전공	
	경제학부	경제학부	경제학전공	
경영학부	경영학부	경영학전공		
인문 자연	지식융합 미디어학부	지식융합미디어학부	신문방송학전공	
			미디어&엔터테인먼트전공	
			글로벌한국학전공	
			아트&테크놀로지전공	
자연	자연과학부		수학전공	
			물리학전공	
			화학전공	
			생명과학전공	
	공학부			전자공학전공
				컴퓨터공학전공
				화공생명공학전공
				기계공학전공
계				

※ 입학정원 및 모집단위별 모집인원은 본교 대학입학전형관리위원회의 결정에 따라 변경될 수 있습니다.

※ 모집인원은 수학능력 등을 고려하여 모집단위별로 정원 외로 선발합니다.

※ 원서접수 시 **모집단위로 지원**합니다.

※ 지식융합미디어학부의 경우 인문계열로 간주하여 선발하며, 전공 선택 시 일부 제한이 있을 수 있습니다.

※ 서강대학교 전공 수업의 약 30%는 영어로 진행됩니다(전공별 영어강의 비율 상이).

## 1-2. 전형유형별 모집인원 (2, 3학년 편입학)

계열	학부	모집단위	편입학 모집전공	모집인원
인문	국제인문학부	인문계	국어국문학전공	제한 없음
			사학전공	
			철학전공	
			종교학전공	
		영미문화계	영미어문전공	
		미국문화전공		
	유럽문화전공	유럽문화전공		
		중국문화전공	중국문화전공	
	사회과학부	사회과학부	사회학전공	
			정치외교학전공	
심리학전공				
경제학부	경제학부	경제학전공		
경영학부	경영학부	경영학전공		
인문 자연	지식융합 미디어학부	지식융합미디어학부	신문방송학전공	
			미디어&엔터테인먼트전공	
			글로벌한국학전공	
자연	자연과학부		수학전공	
			물리학전공	
			화학전공	
			생명과학전공	
	공학부			전자공학전공
				컴퓨터공학전공
				화공생명공학전공
				기계공학전공
<b>계</b>				

※ 입학정원 및 모집단위별 모집인원은 본교 대학입학전형관리위원회의 결정에 따라 변경될 수 있습니다.

※ 모집인원은 수학능력 등을 고려하여 모집단위별로 정원 외로 선발합니다.

※ 원서접수 시 **모집전공으로 지원**합니다.

※ 서강대학교 전공 수업의 약 30%는 영어로 진행됩니다(전공별 영어강의 비율 상이).

## 2. 모집단위 및 전공 관련 안내 사항

1. 자율전공제도 : 신입생은 2학년 진급 시 모집단위 내 전공(예 : '인문계' 내의 '국어국문학', '사학', '철학', '종교학')을 자유롭게 선택합니다.

※ 편입생은 입학 시 지원한 모집전공으로 진학합니다.

※ 일부 모집단위는 전공 선택 시 별도의 심사과정을 거칠 수 있습니다.

2. 다전공제도 : 재학 중 계열, 모집단위, 전공과 관계없이 최대 3개 전공까지 이수할 수 있습니다.

※ 편입생은 원칙적으로 추가 전공을 이수할 수 없습니다.

(단, 수업연한 외에 추가로 2학기 이상을 이수할 때 추가 전공 이수가 가능하며, 추가 전공을 이수하고자 하는 학생은 여섯째 학기 말에 추가 전공을 신청하여 승인을 받아야 합니다.)



## 3. 지원자격

부모가 모두 외국인인 외국인 중 아래 학력기준과 어학능력기준을 충족한 자

### 1. 학력기준

#### 가. 신입학

- 국내·외 고등학교 졸업(예정)자 또는 이와 동등 이상의 학력이 있다고 인정된 자

#### 나. 편입학

##### (1) 2학년 편입학

- 국내외 4년제 대학에서 2학기(1년) 이상 수료(예정)자
- 국내외 전문대학 졸업(예정)자

##### (2) 3학년 편입학

- 국내외 4년제 대학에서 4학기(2년) 이상 수료(예정)자
- 국내외 전문대학 졸업(예정)자

#### ◆ 지원자격 관련 유의사항

1. 대한민국 고교과정과 상응하는 교육과정을 시작하기 전에 부모와 지원자 모두 외국국적을 취득한 경우에만 부모 및 지원자 모두 외국인으로 인정합니다.
2. 입학원서 접수 시 한국 국적을 가진 복수국적자는 외국인으로 인정하지 않습니다.
3. 본인과 부모가 한국계인 경우, 해외 국적을 보유하고 한국에 거주한 적이 없다 하더라도 한국 국적을 포기 또는 상실했음을 증빙하는 서류를 반드시 제출해야 합니다. (국적상실 및 이탈 내용과 날짜가 서류에서 증명되어야 함. 가족관계증명서, 제적등본, 국적상실/이탈 사실 증명 등)
4. 대만 국적인 지원자도 부모 모두 외국인이어야 합니다.  
※ 고등교육법 시행령 제29조 제2항 제6호, 부모 모두 외국인인 외국인의 정의 : 부모 모두 외국인인 외국인(학생이 우리나라 고교과정과 상응하는 교육과정을 시작하기 전에 부모와 학생 모두 외국국적을 취득한 경우 인정)
5. 부 또는 모 중 한 명과 가족인 경우, 해당 부 또는 모의 국적으로 지원 자격을 갖게 되며, 반드시 지원자에 대한 친권 및 양육권을 확인할 수 있는 증빙서류를 제출해야 합니다.
6. 외국인에게 입양되어 외국 국적을 취득한 자는, 대한민국 초교과정 취학 전 외국국적을 취득한 경우에만 지원자격이 부여됩니다. 이 경우에도 한국 국적 상실(이탈) 증빙서류는 반드시 제출해야 합니다.
7. 미혼모의 자녀 혹은 기타 가족관계가 증명이 안 되는 경우라도, 해당 학생과 부 또는 모가 외국인이라는 증빙 및 가족관계를 입증할 수 있는 서류를 제출해야 합니다. 서류가 없는 경우에는 외국인으로 인정하지 않습니다.

#### ◆ 신입학, 편입학 학력 관련 유의사항

1. 국내학교, 외국학교의 해당국 교육관계법령에 의거하여 소정의 학력이 인정되는 교육과정을 정규 학력으로 인정합니다.
2. 검정고시, 홈스쿨링, 사이버학습 등의 학력 인정 방법은 외국인전형에서 정규 학력으로 인정하지 않습니다.

#### ◆ 편입학 지원 시 유의사항

- \* 수료(修了): 출신대학의 학칙에서 정하고 있는 수료 기준에 해당하는 소정의 학점 및 성적 취득을 의미하며, 수료 여부를 출신 대학에 반드시 확인한 후 지원하여야 합니다. 입학 전후에 상관없이 최종 학력 조회결과 미수료로 확인될 경우 합격 및 입학이 취소될 수 있습니다.
- \* 출신대학의 졸업이수학점, 이수학기, 성적산출 기준 등 학칙 관련 증빙자료를 첨부하여야 합니다.  
(단, 성적증명서에 관련 내용이 명시되어 있는 경우에는 별도 제출하지 않아도 무방)
- \* 별도의 수료기준 학점이 학칙 상 명시되어 있지 않은 경우 다음 기준을 적용합니다.
  1. 2학년 편입학 기준: (4년제 대학) 졸업소요학점의 1/4 이상 취득한 자
  2. 3학년 편입학 기준: (4년제 대학) 졸업소요학점의 1/2 이상 취득한 자

## 2. 어학능력기준 (서류제출 마감일 기준으로 다음 중 하나 이상을 만족하는 자)

가. 국립국제교육원 한국어능력시험(TOPIK) 3급 이상 취득자

나. 서강대학교 한국어교육원 3급 이상 수료자

다. 국내 4년제 정규대학 부설교육기관 한국어 정규과정 3급 이상 수료자

라. 영어능력을 입증할 수 있는 공인인증시험(TOEFL, IELTS, TEPS) 보유자

마. 한국어 또는 영어로 진행되는 교육과정의 고등학교 또는 대학 교육을 이수한 자

바. 기타 : 공인 한국어 성적이 없는 경우, 본교에서 진행하는 온라인 레벨테스트를 통해 '가'에 상응하는 언어능력을 부여할 수 있음.

※ 한국어능력이 부족한 학생의 경우 본교에서 별도 한국어연수 제공 예정

### ◆ 어학능력기준 관련 유의사항

1. 어학능력기준은 지원자격이며, 전형 총점에는 반영되지 않습니다.

2. 해당 한국어능력기준 취득자 및 수료자는 혹은 영어능력입증서류 보유자는 서류 제출기간 내에 취득증명서 또는 수료증명서를 반드시 제출하여야 하며, 제출하지 않을 경우 어학능력기준 미달로 인하여 불합격 처리됩니다.

3. 영어능력입증서류를 제출하여 합격하였다더라도 서강대학교에서 제공하는 **한국어교육 의무 과정**을 이수해야 합니다.



## 4. 제출서류

### 1-1. 필수 제출서류 (학력)

제출 서류	신입학	편입학	비고
입학원서	○	○	인터넷 원서접수 후 출력
학력조회 동의서 (서식1)	○	○	인터넷 원서접수 후 출력
자기소개서 및 학업계획서 (서식2)	○	○	-온라인 작성 및 제출(모집요강 25~26쪽 참고) -한국어 또는 영어로 작성 가능
고등학교 졸업(예정) 증명서	○	○	<p>&lt;중국 이외 국가 고등학교 졸업자 : ①, ② 중 택일&gt;</p> <p>① 아포스티유(Apostille) 확인을 받은 졸업(예정)증명서 및 전 학년 성적증명서 ② 출신학교가 속한 국가 주재 한국 영사확인을 받은 졸업(예정)증명서 및 전 학년 성적증명서</p> <p>&lt;중국 내 고등학교 졸업자&gt;</p> <p>① 일반계 고등학교</p> <p>    ④ 졸업증명서 : 中国高等教育学生信息网(学信网)에서 발급받은 Verification Report of China Secondary Education Qualification Certificate(中国中等教育学历报告) 제출 (영문서류)     ※ 졸업예정자: 한국 영사 확인을 받은 서류 제출(합격 후 Verification Report of China Secondary Education Qualification Certificate 中国中等教育学历报告 서류 제출)</p> <p>    ⑤ 성적증명서 : 한국 영사 확인을 받은 서류 (전 학년 성적)     ※ 성적증명서는 과목별 만점이 표기되어 있어야 함     ※ 성적체계 관련 설명서 제출 필수</p> <p>② 실업계 고등학교(中转, 职高)</p> <p>    ④ 졸업증명서(1, 2 중 택일)</p> <p>        1. 해당 학교 발행 졸업증명서 (성 교육청 증명서 주중공관 한국 영사확인 필수)         2. 성 교육청 발행 졸업증명서 (주중공관 한국영사확인 필수)     ※ 졸업예정자 : 해당 학교 발행 서류를 한국 영사 확인을 받아 제출. 졸업 후 위 1, 2 중 택일 하여 추후 제출 필수</p> <p>    ⑤ 성적증명서 : 한국 영사 확인을 받은 서류 (전 학년 성적)     ※ 성적증명서는 과목별 만점이 표기되어 있어야 함     ※ 성적체계 관련 설명서 제출 필수</p> <p><b>* 모든 서류는 한글 혹은 영문본으로 제출.</b> <b>* 한글/영문본이 아닌 경우 한글 또는 영문으로 번역 공증을 받아야 함</b> * 번역시 교고 명칭, 성명이 다른 경우 허위서류 제출로 불합격 처리할 수 있음 * 검정고시, 홈스쿨링, 사이버학습 등의 학력인정방법은 외국인전형에서 정규 학력으로 인정하지 않음.</p>
고등학교 전 학년 성적증명서 * 편입학 지원자는 제출X	○		
HUIKAO 성적증명서 ※ 중국 고등학교 출신 학생만 필수 제출	○	○	<p>&lt;China High School Academic Proficiency Test (Huikao) Results&gt; 중국 고등교육 학생 정보망(학신망) [일반 고등학교 학업 수준 시험 성적 인증 보고서] (영문) 원본을 추가로 제출해야 함 (인증서 발급: <a href="http://www.chsi.com.cn">http://www.chsi.com.cn</a>) - 대체 가능 서류 (①, ② 중 택일)</p> <p>① 가오카오(高考) 성적보고서 ② 성교육청 또는 교육국에서 발행한 후이카오(会考) 미시행 확인서</p>

제출 서류	신입학	편입학	비고
전적 대학 전 학년 성적 증명서		0	<중국 이외 정규 대학교 졸업(예정)자 혹은 수료자 : ①, ② 중 택일> ① 아포스티유(Apostille) 확인을 받은 졸업(예정)증명서 혹은 수료(예정)증명서 + 전 학년(혹은 일부 학년) 성적증명서 ② 출신학교가 속한 국가 주재 한국 영사확인을 받은 졸업(예정)증명서 혹은 수료(예정)증명서 + 전 학년 성적증명서
1. 2학년 편입학: 국내/외 4년제 대학 2학기(1년) 이상 수료 (예정) 또는 재학 증명서		0	<중국 이외 전문대학교 졸업(예정)자 : ①, ② 중 택일> ① 아포스티유(Apostille) 확인을 받은 졸업(예정)증명서 + 전 학년(혹은 해당 학년) 성적증명서 ② 출신학교가 속한 국가 주재 한국 영사확인을 받은 졸업(예정)증명서 + 전 학년 성적증명서
2. 3학년 편입학: 국내/외 4년제 대학 4학기(2년) 이상 수료(예정) 또는 재학증명서		0	<중국 내 대학교 졸업(예정)자 혹은 수료자> ① 정규 일반 4년제 대학교 ③ 졸업증명서 : China Academic Degrees & Graduate Education Development Center에서 발급받은 학위인증보고서(Degree Credential Report) <b>영문본</b> 제출 ※ 졸업예정자 - 중국 고등교육 학생 정보망(학신망)에서 발급받은 고등 교육 학력 보고서(Verification Report of China Higher Education Qualification Certificate) <b>영문본</b> 제출. - 졸업 후 China Academic Degrees & Graduate Education Development Center에서 발급받은 학위인증보고서(Degree Credential Report) <b>영문본</b> 제출 ※ 1학년 혹은 2학년 수료예정자: 중국 고등교육 학생 정보망(학신망)에서 발급받은 고등 교육 학력 보고서(Verification Report of China Higher Education Qualification Certificate) 제출 ⑥ 성적증명서 : 한국 영사 확인을 받은 서류(전 학년 성적, 수료자는 수료까지의 성적) ※ 성적증명서는 과목별 만점이 표기되어 있어야 함 ※ 성적체계 관련 설명서 제출 필수
3. 국내/외 전문대학 졸업(예정)증명서		0	② 전문대학교(专科) 졸업자(中转졸업자는 지원 불가. 신입학 전형만 지원 가능) ③ 졸업증명서 : 중국 고등교육 학생 정보망에서 발급받은 고등 교육 학력 보고서(Verification Report of China Higher Education Qualification Certificate) <b>영문본</b> 제출 ※ 졸업예정자: 한국 영사 확인을 받은 졸업예정증명서 제출 ※ 대학의 졸업요구학점, 실제 취득한 학점이 명시되어 있는 성적표 및 성적체계자료를 필수로 제출해야 함

## 1-2. 필수 제출서류 (지원자격)

제출 서류	신입학	편입학	비고
어학능력 조건 입증 자료 ※ 유효기간 내 서류만 인정함	0	0	- TOPIK 성적표 혹은 서강대학교 한국어교육원 3급 이상 수료증명서 혹은 국내 정규 대학 3급 이상 수료증명서 - 한국어능력 자격증이 없는 경우 영어능력을 입증할 수 있는 서류 제출 필요(IELTS, TOEFL, TEPS 점수 제한 없음)
(국적서류) 신분증 사본 ※ 유효기간 내 신분증 제출 필요	0	0	- 본인 및 부모 신분증 각 1부 - 여권사본 각 1부, 해당 국가 신분증 각 1부 ※ 국내 체류자의 경우 : 외국인등록증 1부 - 여권이 없을 경우 해당 국가에서 발급하는 신분증 사본 또는 대한민국에서 발급하는 외국인등록 사실증명서 원본을 제출
가족관계 증명서류 ※ 모든 서류는 원서접수 시점 1년 이내에 발행된 자료만 인정함	0	0	- 중국 국적 지원자: · 친족관계증명서(亲属关系证明) 영문본 1부 · 본인 및 부모의 호구부 공증본(居民户口簿 公证本)의 영문본 1부 - 중국 국적 이외의 지원자 : 지원자의 출생증명 원본 1부 (출생증명 이외에도 본인 및 부모의 가족관계 확인 가능한 호적등본, 가족관계증명서 제출 가능) - 기타서류(해당자에 한함): 부모님 이혼 또는 사망시 사실 확인 가능 서류 제출, 부모님 이혼시 지원자에 대한 친권 및 양육권 확인 가능 서류 제출



제출 서류	신입학	편입학	비고
국적상실증명서 ※ 한국계 외국인 해당 ※ 모든 서류는 원서접수 시점 1년 이내에 발행된 자료 인정	○	○	- 본인 및 부모가 한국국적을 포기(상실)한 자에 한하여 제출 - 지원자와 부모의 국적상실사실이 명시된 지원자 명의의 가족관계증명서, 부모의 기본증명서 등 - 서류를 제출하지 않아 나중에 허위사실이 발견되었을 시 입학 취소
재정증명서류 ※ 원서 접수시 함께 제출(필수)	○	○	- 은행잔고증명서 제출(USD 20,000 이상. 타 국가 통화도 가능) ※ 원서접수 기준 30일 이내 발급한 것을 원칙으로 함. 다만, 원서접수 기간 내에 발급한 것도 인정 가능하며, 잔고증명서 상에 유효기간이 있는 서류의 경우 유효기간까지 유효한 증명서로 인정 (단, 발급일로부터 최대 6개월까지만 인정)

## 2. 기타 제출서류 (\* 필수 제출서류가 아니며, 기타서류목록표(서식3)에 목록을 작성하여 제출함)

가. 해당 국가 대학입학시험 성적증명서 또는 학력증명서(SAT, ACT, AP, A-LEVEL, IB, 高考 등)

나. 공인어학성적표(TOEFL, TOEIC, TEPS, IELTS, HSK, JLPT, DELF, DELE, TestDaF 등)

※ 자격요건으로 영어성적을 내는 경우는 필수 제출

다. 기타 고교 수상경력, 자격증 등

### ◆ 제출서류 관련 유의사항

1. 지원자격 심사 과정에서 필요한 경우 추가 서류를 요구할 수 있습니다. 연락처 오기재 등으로 연락이 되지 않아 생기는 불이익에 대해서는 본교는 책임지지 않습니다.
2. 고등학교 졸업예정자의 경우 최종합격 후 반드시 졸업증명서를 입학일 전까지 제출하여야 합니다.
3. 입학원서는 인터넷으로 접수하며, 우편으로 접수할 수 없습니다.
4. 모든 서류는 원본을 제출하는 것을 원칙으로 합니다. 단, 원본제출이 불가능한 경우 사본을 해당 발급기관이나 서강대학교 제출서류 접수 장소에서 제출기한 내에 원본대조필을 받아야 합니다.
5. 모든 서류 우측하단에 수험번호 및 이름을 반드시 기재해야 합니다.
6. 한국어 또는 영어가 아닌 외국어로 작성된 서류는 반드시 공증을 받은 한글 번역문을 첨부하여야 합니다.
7. 전·편입학한 경우에는 이전학교 관련 서류도 반드시 제출하여야 합니다.
8. 최종합격자는 입학일 전까지 외국에서 재학한 학교의 졸업증명서, 재학증명서, 성적증명서 등에 대하여 해당국가의 정부기관으로부터 "아포스티유확인서"를 발급받아 제출하거나 해당국가의 한국영사관에서 영사확인을 받아 제출하여야 합니다.
9. 제출서류가 미비한 경우에는 전형대상에서 제외됩니다. 단, 지원자의 제출 서류만으로 사실 확인이 어려울 경우에는 필요한 서류를 추가로 요구할 수 있습니다.
10. 입학원서 또는 제출서류(번역문 포함)의 기재사항이 허위로 판명되거나 기타 부정한 방법으로 합격한 때에는 합격을 취소하며, 재학 중인 학생이라도 부정한 방법으로 입학한 사실이 발견될 경우 입학 허가를 취소하며, 해당자가 납부한 등록금은 반환하지 않습니다. 단, 등록금을 납부한 학기가 종료되지 않은 경우에는 「대학 등록금에 관한 규칙」 반환기준에 준하여 반환합니다.
11. 서강대학교의 외국인전형 지원자격 심사에서 부적격자로 판정된 경우 전형결과에 상관없이 입학전형 대상에서 제외됩니다.
12. 제출된 서류상의 이름이 각각 다른 경우에는 동일인임을 증명하는 서류(해당국 법원이나 재외공관장 발행)를 제출하여야 합니다.
13. 제출된 서류는 서강대학교에서 보관하며 일체 반환하지 않습니다.

## 5. 전형방법

### 1. 전형요소별 반영 비율 및 배점

단계	서류	계
일괄합산	100% (1,000점)	100% (1,000점)

※ 서류: 성적증명서, 자기소개서 등 제출한 서류를 종합적으로 평가합니다.

※ 제출서류 등에 대한 확인이 필요한 경우, 지원자 본인 및 학교나 관련 기관 등에 전화 또는 방문할 수 있습니다.

## 6. 합격자 발표 및 등록

### 1. 합격자 발표

2022.6.30.(목) 예정

※ 합격자 발표는 서강대학교 국제팀 홈페이지(<http://oia.sogang.ac.kr>)에서 진행될 예정

### 2. 합격자 등록

가. 등록방법

- 합격자 등록금(등록확인 예치금 포함) 납부 방법 등에 관한 자세한 사항은 2022년 7월 중 서강대학교 국제팀 홈페이지를 통해 안내 예정

나. 등록금(2022학년도 입학 기준, 단위:KRW)

학부	학기	입학금	수업료	합계
국제인문학부, 사회과학부, 경제학부, 경영학부, 지식융합미디어학부	1	193,000	4,165,000	4,358,000
자연과학부			4,870,000	5,063,000
공학부			5,442,000	5,635,000

## 7. 수험생 유의사항

### 1. 지원 및 등록 관련 유의사항

- 가. 모든 지원자는 서강대학교 국제팀 홈페이지 (<http://oia.sogang.ac.kr>, +82-2-705-8118)에 상세하게 안내된 외국인전형 관련 내용을 직접 확인하고, 반드시 이에 따라야 합니다.
- 나. 외국인전형을 실시하는 여러 대학에 중복 합격한 경우 반드시 한 대학에만 등록하여야 하며, 이종 등록 시에는 등록된 모든 대학교의 합격 또는 입학이 취소됩니다.
- 다. 모든 지원자는 한국으로 귀화를 준비 중일 경우 이 사실을 서강대학교에 고지하여야 하며, 입학 전에 한국 국적으로 변경 될 시 합격 또는 입학이 취소 될 수 있습니다.
- 라. 아래에 해당하는 지원자는 불합격 처리, 또는 합격(입학)을 무효로 합니다.
- (1) 입학 전·후에 상관없이 지원자격 부적격 등의 결격사유가 확인된 자
  - (2) 2022년 8월 졸업예정자로 지원한 후 그 시기에 졸업하지 못한 자  
※ 일본의 경우 2022년 9월 졸업을 기준으로 함
  - (3) 입학전형 성적 등 학력수준이 서강대학교에서 수학하기 어렵다고 판단되는 자  
※ 서강대학교 입학사정위원회의 심사를 거쳐 선발하지 않을 수 있음
  - (4) 입학 전·후에 상관없이 입학전형 중 각종 부정행위자, 입학원서 또는 제출 서류(번역문 포함)를 위·변조한 자, 입학 허가에 중대한 영향을 줄 수 있는 사실에 대해 미고지한 자 등 기타 입시부정 관련자
- 마. 필수 제출서류를 미제출 한 지원자는 불합격 또는 합격(입학)을 무효처리 할 수 있습니다.
- 바. 등록 포기 및 등록금 환불
- (1) 등록을 포기할 경우 등록금 환불은 서강대학교 등록금 환불 규정에 따릅니다.
  - (2) 등록을 포기하려는 지원자는 입학 전까지 등록금 환불의사를 서강대학교 국제팀으로(+82-2-705-8118, [applysogang@sogang.ac.kr](mailto:applysogang@sogang.ac.kr)) 반드시 통지해야 합니다.

### 2. 입학원서 입력 유의사항

- 가. 원서접수 시 모든 사항은 정확히 입력하여야 합니다.
- ※ 기재 사항이 사실과 다른 경우 또는 입학사정에 중대한 영향을 미칠 사항에 대하여 미고지한 경우에는 합격이 취소될 수 있으며, 입력사항 착오, 누락, 오기 및 제출서류 미비로 인하여 발생하는 불이익은 지원자 본인의 책임입니다.
- 나. 원서접수 완료(전형료 결제 및 입금시점) 이후에는 지원 철회 혹은 지원자격, 지원모집단위 등의 변경이 일체 불가능하므로 신중하고 정확하게 입력하여야 합니다.
- 다. 입학원서의 사진은 최근 3개월 이내에 촬영한 컬러사진(3cm X 4cm)을 스캔하여 업로드하여야 합니다. 원서접수 기간 중 불가피하게 사진을 업로드하지 못한 경우, 별도로 정해진 기간까지 반드시 사진을 업로드하여야 합니다. 만약 본인의 사진을 업로드하지 않거나 또는 다른 이미지(배경사진, 옆모습 등)를 업로드하여 발생하는 불이익은 지원자 본인의 책임입니다.
- 라. 전형기간 중 연락처는 수험생과 가장 빨리 연락될 수 있는 곳으로 국내 연락처와 주소지를 반드시 입력하여야 하며, 입력을 잘못하였거나 연락 두절로 인한 불이익은 지원자 본인의 책임입니다. 연락처의 변동이 생길 경우 반드시 서강대학교 국제팀 홈페이지([applysogang@sogang.ac.kr](mailto:applysogang@sogang.ac.kr), +82-2-705-8118)로 변경 신청하여야 합니다.
- 마. “은행 계좌번호”는 전형료 환불계좌 및 외국인전형 등록 후 포기자에 대한 등록금 환불계좌이므로 정확하게 입력하여야 하며, 입력 오류로 인한 불이익은 지원자 본인의 책임입니다.
- 바. 전형료 결제 및 입금 후에 수험번호가 부여되면 접수가 정상적으로 완료된 것이니 착오 없기 바랍니다.
- 사. 전형별 제출서류(오프라인 제출 대상자)는 서강대학교 국제팀으로 우편발송(등기) 또는 방문(직접·택배·퀵)으로 제출하여야 하며, 서류제출 일정을 준수해야 합니다.
- ※ 토·일요일 및 공휴일은 직접 제출 불가

### 3. 기타 유의사항

가. 입학성적 및 평가 내용은 공개하지 않습니다.

나. 제출된 서류는 일절 반환하지 않습니다.

다. 서강대학교 수시 및 정시, 재외국민과 외국인 모집에서 부정한 방법으로 지원하거나 이에 협조하여 공정한 학생선발 업무를 방해하는 경우, 입학 무효 및 별도의 민·형사상의 책임을 물을 수 있으며 합격(입학)하더라도 합격(입학)을 취소하며, 재학중인 학생이라도 부정한 방법으로 입학한 사실이 발견될 경우 입학 허가를 취소하며, 해당자가 납부한 등록금은 반환하지 아니합니다. 단, 등록금을 납부한 학기가 종료되지 않은 경우에는 「대학 등록금에 관한 규칙」 반환기준에 준하여 반환합니다.

라. 합격자가 신·편입생 등록을 완료하면, 입학원서 기록정보(사진 포함)가 학사 행정 및 학생 지도 정보로 활용되는 것에 동의하는 것으로 간주합니다.

마. 모집단위별로 신입학한 자의 모집단위 내 전공 선택은 서강대학교 학칙시행세칙에 따릅니다.

바. 이 모집요강에 명시되지 않은 사항은 모두 서강대학교 입학사정위원회의 심사에 따릅니다.

#### ※ 전형료 관련 유의사항

- 원서접수가 완료(전형료 결제 및 입금시점)된 후에는 지원을 취소할 수 없으며 전형료는 반환하지 않습니다. 단, 고등교육법 및 고등교육법 시행령에 따른 반환사유가 발생한 경우(관련 증빙서류를 제출 필요) 전형료의 일부 또는 전액(원서접수 수수료 제외)을 환불할 수 있습니다.

#### [고등교육법 시행령 제42조의3]

② 법 제34조의4제4항에 따른 입학전형료의 반환 사유 및 금액은 다음 각 호의 구분에 따른다.

1. 입학전형에 응시한 사람이 착오로 과납한 경우: 과납한 금액
2. 대학의 귀책사유로 입학전형에 응시하지 못한 경우: 납부한 입학전형료 전액
3. 천재지변으로 인하여 입학전형에 응시하지 못한 경우: 납부한 입학전형료 전액
4. 질병 또는 사고 등으로 의료기관에 입원하거나 본인의 사망으로 입학전형에 응시하지 못한 경우(해당 사항을 증명할 수 있는 경우만 해당한다): 납부한 입학전형료 전액
5. 단계적으로 실시하는 입학전형에 응시하였으나 최종 단계 전에 불합격한 경우: 납부한 입학전형료 중 응시하지 못한 단계의 입학전형에 드는 금액

③ 대학의 장은 법 제34조의4제5항에 따라 입학전형 관련 수입·지출에 따른 잔액을 해당 학년도 4월 30일까지 입학전형에 응시한 사람이 납부한 입학전형료에 비례하여 반환하여야 한다.

④ 대학의 장은 제2항 또는 제3항에 따라 입학전형료를 반환하는 경우 둘 이상의 반환 방법을 마련하여 반환 대상자가 선택할 수 있도록 하여야 한다. 이 경우 그 반환 방법에는 학교를 직접 방문하는 방법과 반환 대상자가 지정하는 금융기관의 계좌로 이체하는 방법이 반드시 포함되어야 한다.

⑤ 대학의 장은 제4항에 따른 반환 방법 중 반환 대상자가 금융기관의 계좌로 이체하는 방법을 선택하는 경우에는 반환할 금액에서 금융기관의 전산망을 이용하는 데 드는 비용을 차감하고 반환할 수 있다.

⑥ 대학의 장은 제5항에 따라 반환하는 경우에 금융기관의 전산망을 이용하는 데 드는 비용이 반환할 금액 이상이면 반환하지 아니할 수 있다.



## 8. 외국인 입학생 대학생활 안내

### 1. 장학금 안내

가. 외국인 신입생/편입생 장학금

장학금	구분	내용
입학장학금 I	대상	입학성적이 매우 우수한 자 (상위 5% 이내 중 선발)
	혜택	8학기 전액장학금(입학금+수업료 전액) 지급 ※ 2학년 편입생은 6학기, 3학년 편입생은 4학기 전액장학금
	조건	직전 학기 12학점 이상 취득하고, 성적이 4.30만점에 2.80점 이상일 경우 계속 지급
입학장학금 II	대상	입학장학금 I 수여자를 제외한 입학성적 우수자 (상위 10% 이내 중 선발)
	혜택	입학 당해 학기 반액장학금(입학금+수업료 반액) 지급
입학장학금 III	대상	최종 합격생의 25% 이내 중 선발
	혜택	입학 당해 학기 장학금(입학금+수업료 25%) 지급
입학장학금 IV	대상	최종 합격생의 50% 이내
	혜택	입학금 지급

장학금	구분	내용
글로벌이머징 장학금 I	대상	국제처에서 학생의 재정능력, 학업역량 등을 고려하여 지급할 필요성이 있다고 판단된 자 중 입학평가 우수자
	혜택	8학기 전액장학금(입학금+수업료 전액) 지급 ※ 2학년 편입생은 6학기, 3학년 편입생은 4학기 전액장학금
	조건	직전학기 12학점 이상 취득하고, 성적이 4.30만점에 2.50점 이상일 경우 계속 지급
글로벌이머징 장학금 II	대상	국제처에서 학생의 재정능력, 학업역량 등을 고려하여 지급할 필요성이 있다고 판단된 자 중 입학평가 우수자
	혜택	8학기 반액장학금(입학금+수업료 50%) 지급 ※ 2학년 편입생은 6학기, 3학년 편입생은 4학기 반액장학금
	조건	직전학기 12학점 이상 취득하고, 성적이 4.30만점에 2.50점 이상일 경우 계속 지급
글로벌이머징 장학금 III	대상	국제처에서 학생의 재정능력, 학업역량 등을 고려하여 지급할 필요성이 있다고 판단된 자 중 입학평가 우수자
	혜택	8학기 25% 장학금(입학금+수업료 25%) 지급 ※ 2학년 편입생은 6학기, 3학년 편입생은 4학기 25% 장학금
	조건	직전학기 12학점 이상 취득하고, 성적이 4.30만점에 2.50점 이상일 경우 계속 지급

장학금	구분	내용
언어능력 우수 장학금 I	대상	서강대학교 한국어교육원 6급 수료생 혹은 TOPIK 6급 취득자 중 입학평가 우수자
	혜택	입학 당해학기 전액 장학금(입학금+수업료 전액) 지급
언어능력 우수 장학금 II	대상	서강대학교 한국어교육원 5급이상 수료생 혹은 TOPIK 5급이상 취득자 중 입학평가 우수자
	혜택	입학 당해학기 반액 장학금(입학금+수업료 반액) 지급
서강대학교 한국어교육원 장학금	대상	서강대학교 한국어교육원 3급 이상 수료생
	혜택	입학금 지급

※ 장학생의 최종 선발은 국제처 심의를 거쳐 선정합니다.

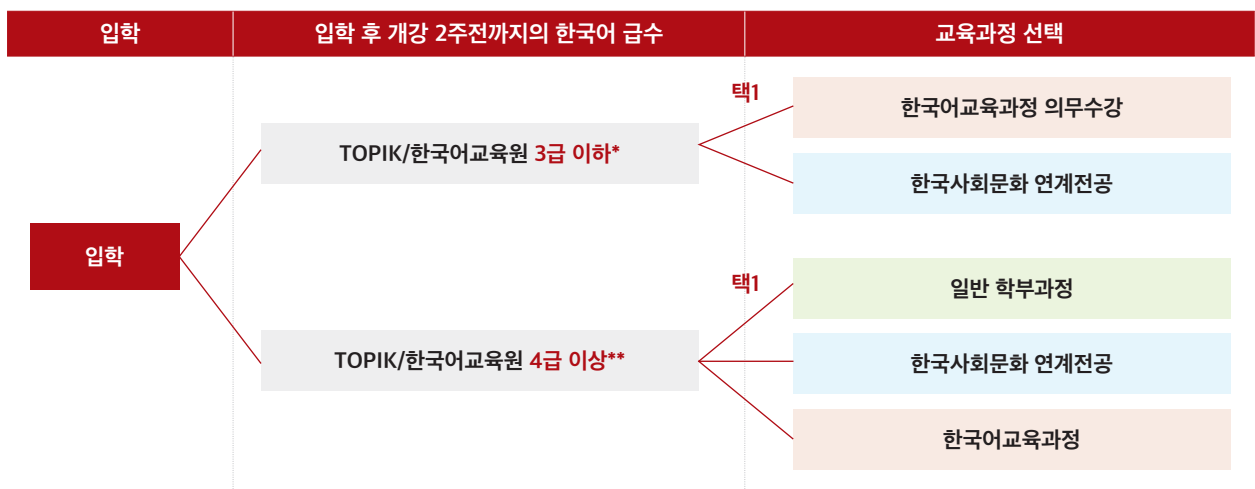
나. 외국인 재학생 장학금

장학금	장학금액	수혜 대상	수혜 최소요건		장학생 선발 기준
			취득학점	성적	
글로벌 장학금 I	수업료 전액, 수업료의 2/3, 1/3, 1/6	성적우수	12학점 이상	2.5이상	외국인 유학생 중 성적우수자
글로벌 장학금 II	수업료 전액, 수업료의 2/3, 1/3, 1/6	가계곤란, 기타	12학점 이상	2.0이상	외국인 유학생 중 가계곤란 학생, 또는 성장가능성이 있다고 판단된 학생

## 2. 국제학생의 입학 후 교육과정 안내

가. 신입생

(1) 총괄표



(2) 서강대 자체 한국어 레벨테스트: 신입생을 대상으로 서강대 자체 한국어 레벨테스트는 필수로 진행되며, 레벨테스트 결과에 따라 한국어 수업의 분반이 나뉘게 됩니다.

(3) 위 총괄표의 \*, \*\*에 대한 자세한 수강과목과 학점 예시는 아래 5. 국제학생 입학 후 교육과정 선택에 따른 수강 과목 예시표를 참조하시기 바랍니다.

나. 편입생

- 국제학생 편입생은 한국어교육원 KAP200 교육과정을 선택적으로 이수할 수 있으니, 수강을 희망하는 편입생은 미리 국제학생 교육센터에 상담하기 바랍니다. ('한국사회문화' 연계전공 신청 불가)

## 3. 국제학생의 한국어 교육과정 (KAP200) 이수 및 학점인정 관련

가. 의무수강 대상 및 내용: 입학 시 TOPIK 3급 이하 또는 한국어 정규과정 3급 이하의 자격으로 입학한 외국인 학생은 한국어 교육 과정을 반드시 이수해야 하며, 입학 시 TOPIK 4급 또는 본교 한국어 정규과정 4급을 보유한 대상자도 한국어 교육과정을 선택적으로 이수할 수 있습니다.

※ 영어성적을 제출하여 입학한 학생들(영어로 진행되는 고등교육과정의 고등학교 또는 대학교육을 이수한 자 포함) 중 TOPIK 성적이 없거나 TOPIK 3급 이하, 한국어 정규과정 3급 이하의 자격으로 입학시에는 한국어 교육과정(KAP200)을 반드시 이수해야 합니다.

나. 학점인정 대상: 입학 전 한국어 정규과정 4급 취득자 및 재학 중 한국어 정규과정 수료자

다. 인정 학점: 본교 교양과목 6학점으로 인정하며, 최대 12학점까지 인정합니다.

※ 단, 6학점 외 추가 학점인정은 기존에 이수한 과정보다 상급과정인 경우에 한함

라. 인정 과정: KAP200

과정	KAP 200
교과 구성	쓰기 1, 말하기 2, 듣기 1시간 문법과 단어, 한국문화 등
총 이수시간	200시간
총 이수기간	10주
교육시간	월~금 1:30 PM - 5:30 PM
학비	1,770,000 원

마. 성적 처리: 한국어교육원 백분위 성적 **70점 이상 학생**은 6학점이 인정되며, 성적표기는 'S' (Successful), **70점 미만 학생**은 성적표기 'U' (Unsuccessful)로 표기합니다.

바. 수강학점 제한: 입학 시 TOPIK 3급 이하 또는 한국어 정규과정 3급 이하의 자격으로 입학한 외국인 학생은 학부 수강과목을 10학점 이내로 제한합니다.

※ 단, 외국어 강의는 제한이 없음

※ 재학 중 TOPIK 4급 및 한국어 정규과정 4급 이상 취득 시 학점 제한 해제 (1학년 때 취득한 TOPIK은 인정하지 않음)

사. 수강료 지원

(1) 대상 학생이 재학 중에 본교 한국어교육원에서 KAP200 과정을 이수하는 경우 해당 수강료를 지원합니다.

(2) 수강료는 재학 중 최대 2회 지원이 가능합니다.

아. 문의: 국제학생 교육센터 (02-705-4703, 4704)

※ 한국어 교육 관련 내용은 학교 방침에 의하여 변경될 수 있습니다.

## 4. 국제학생 전용 [한국사회문화] 연계전공 안내

가. [한국사회문화] 연계전공은 국제학생이 주 전공 외에 추가로 선택 가능한 전공입니다.

나. [한국사회문화] 연계전공은 한국어 고급 과정과 한국 사회 문화 관련 교과목을 이수하게 되며, 이를 통하여 국제학생들은 서강대에서 제1전공으로 선택한 '전공 학문' 잘 이수할 수 있도록 다양한 수업 기법(토론, 발표, 리포트 작성, 시험)등에 대한 사전 훈련을 받게 되며, 세계화 시대에 걸맞는 이론적, 실무적 능력을 갖추게 됩니다.

다. 장점

(1) 2개 학위 취득 (제1전공 학위 + 한국사회문화 전공 '문학사' 학위)

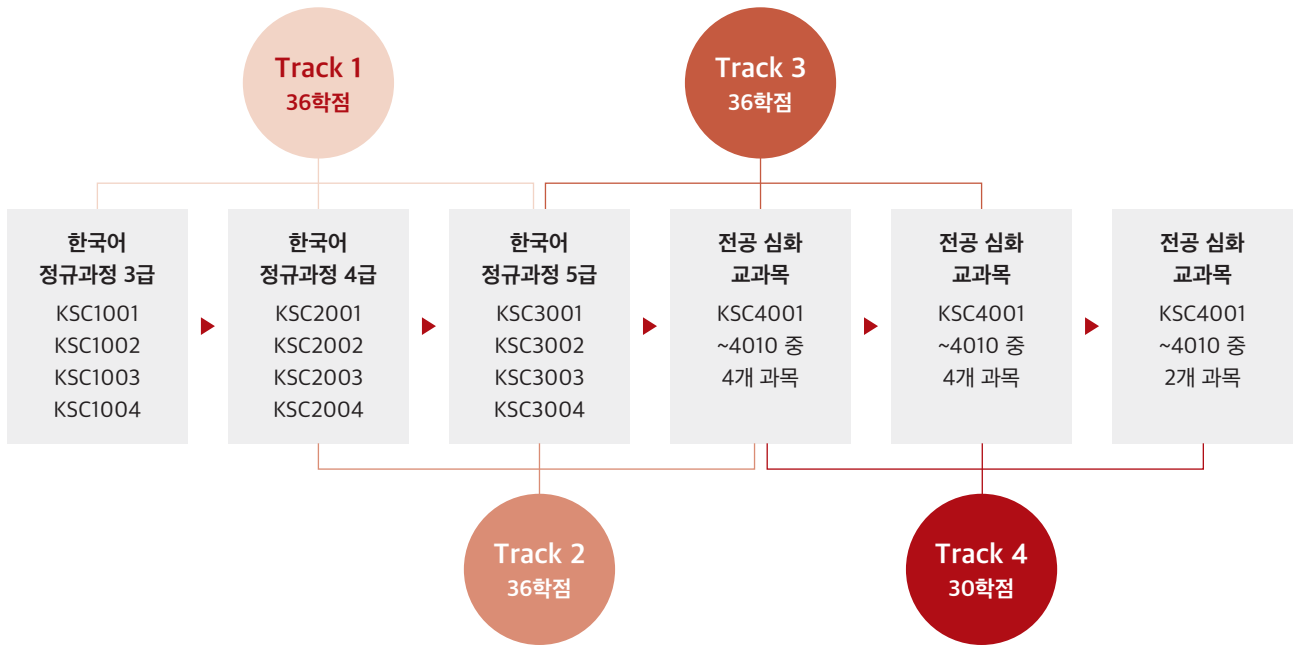
(2) 졸업 학점 채우는 부담 감소 (전체 졸업 학점 내 연계전공 36학점 포함)

(3) 한국사회문화 연계전공 신청 및 수강 시 한국어 교육비 3학기까지 지원

### ■ [한국 사회 문화] 전공 이수표

	TEST 결과	TRACK 배정	'한국사회문화' 연계전공 이수 내용
서강 자체 한국어 Level Test	3급	TRACK 1	한국어 교육 3, 4, 5급 수준의 한국어과정(36학점) 이수
	4급	TRACK 2	한국어 교육 4, 5급 수준의 한국어과정(24학점) 및 심화과정(12학점) 이수
	5급	TRACK 3	한국어 교육 5급 수준의 한국어과정(12학점) 및 심화과정(24학점) 이수
	6급 이상	TRACK 4	심화과정(30학점) 이수, 6학점 이수 면제

■ 한국 사회 문화 연계전공 트랙 및 교과목



■ [한국사회문화] 교과목

구분	과목코드	과목명	학점
한국사회문화 전공 한국어과정 교과목	KSC1001	대학 생활을 위한 학문적 읽기	3
	KSC1002	대학 생활을 위한 비판적 쓰기	3
	KSC1003	대학 생활을 위한 전략적 듣기	3
	KSC1004	대학 생활을 위한 논리적 말하기	3
	KSC2001	한국 문화 이해를 위한 학문적 읽기	3
	KSC2002	한국 문화 이해를 위한 비판적 쓰기	3
	KSC2003	한국 문화 이해를 위한 전략적 듣기	3
	KSC2004	한국 문화 이해를 위한 논리적 말하기	3
	KSC3001	한국 사회 이해를 위한 학문적 읽기	3
	KSC3002	한국 사회 이해를 위한 비판적 쓰기	3
	KSC3003	한국 사회 이해를 위한 전략적 듣기	3
	KSC3004	한국 사회 이해를 위한 논리적 말하기	3
한국사회문화 전공 심화 교과목	KSC4001	한국 대중 문화의 이해	3
	KSC4002	영화로 이해하는 한국	3
	KSC4003	한류의 문화 산업	3
	KSC4004	한국의 국제관계	3
	KSC4005	미디어의 변화와 한국	3
	KSC4006	한국 정치의 이해	3
	KSC4007	한국 사회 변동	3
	KSC4008	한국 경제 발전론	3
	KSC4009	한국 전통 문화의 이해	3
	KSC4010	남북한 관계론	3

※ 교과목명은 번역/교과목 개편에 따라 변경될 수 있습니다.



## 5. 국제학생 입학 후 교육과정 선택에 따른 수강과목 예시표

가. \*: TOPIK/한국어교육원 3급 이하 신입생의 교육과정별 수강과목 예시

	교육과정		첫 학기 수강 과목 (학점) 예시	두번째 학기 수강 과목 (학점) 예시
	입학 후 개강 2주 전까지의 한국어 급수가 TOPIK/한국어교육원 3급 이하 국제학생 신입생 (한국어교육과정 KAP200 의무수강 대상자)	택1	한국어 교육과정 (KAP200) 의무수강	· 한국어교육 의무수강(6학점) (4급 이수까지 필수) · 알바트로스 세미나(1학점) /필수 · 한국문화의 이해(3학점) /필수 · 학부(전공/교양)과목(최대 6학점) /선택 · 외국어 과목(3학점) /선택
			첫 학기 수강학점 계: 10~19학점	둘째 학기 수강학점 계: 9~19학점
'한국사회문화' 연계전공		· 한국사회문화 연계전공 과목(12학점) (36학점 이수 시 '문학사' 취득 가능) · 알바트로스 세미나(1학점) /필수 · 한국문화의 이해(3학점) /필수 · 학부(전공/교양)과목(최대 3학점) /선택	· 한국사회문화 연계전공 과목(12학점) (36학점 이수 시 '문학사' 취득 가능) · 한국문화의 이해와 탐색(3학점) /필수 · 학부(전공/교양)과목(최대 4학점) /선택	
			첫 학기 수강학점 계: 16~19학점	둘째 학기 수강학점 계: 15~19학점

나. \*\*: TOPIK/한국어교육원 4급 이상 신입생의 교육과정별 수강과목 예시

	교육과정		첫 학기 수강 과목 (학점) 예시	두번째 학기 수강 과목 (학점) 예시
	입학 후 개강 2주 전까지의 한국어 급수가 TOPIK/한국어교육원 4급 이하 국제학생 신입생 (한국어교육과정 KAP200 의무수강 대상자 아님)	택1	일반 학부과정	· 알바트로스 세미나(1학점) /필수 · 한국문화의 이해(3학점) /필수 · 학부(전공/교양)과목(최대 15학점) /선택
			첫 학기 수강학점 계: 9~19학점	둘째 학기 수강학점 계: 9~19학점
'한국사회문화' 연계전공		· 한국사회문화 연계전공 과목(12학점) (36학점 이수 시 '문학사' 취득 가능) · 알바트로스 세미나(1학점) /필수 · 한국문화의 이해(3학점) /필수 · 학부(전공/교양)과목(최대 3학점) /선택	· 한국사회문화 연계전공 과목(12학점) (36학점 이수 시 '문학사' 취득 가능) · 대학생활과 학문의 탐색(3학점) /필수 · 학부(전공/교양)과목(최대 4학점) /선택	
			첫 학기 수강학점 계: 16~19학점	둘째 학기 수강학점 계: 15~19학점
한국어 교육과정 (KAP200)	· 한국어교육 의무수강(6학점) /필수 · 알바트로스 세미나(1학점) /필수 · 한국문화의 이해(3학점) /필수 · 학부(전공/교양)과목(최대 9학점) /선택	· 한국어교육 의무수강(6학점) /필수 · 대학생활과 학문의 탐색(3학점) /필수 · 학부(전공/교양)과목(최대 10학점) /선택		
		첫 학기 수강학점 계: 10~19학점	둘째 학기 수강학점 계: 9~19학점	

## 6. 국제학생 교육센터 소개

- 국제학생 교육센터는 서강대에서 공부하는 국제학생을 위한 서비스 센터입니다.

정규 교육과정 운영	<ul style="list-style-type: none"> <li>· 자체 한국어 레벨 테스트 진행</li> <li>· 한국사회문화 전공 운영</li> <li>· 교양 공동 선택 '한국문화' 영역 교과 운영</li> <li>· 국제학생 교육과정 질 관리</li> </ul>
학사 및 대학생활 지도	<ul style="list-style-type: none"> <li>· 수강 신청 지도 및 학사 지도</li> <li>· 진로지도 프로그램 운영 및 대학생활 적응 상담</li> <li>· 국제학생 전용 학생 참여대회 진행</li> </ul>

전화 02-705-4703, 4704

이메일 [globaled@sogang.ac.kr](mailto:globaled@sogang.ac.kr)

홈페이지 [globaledu.sogang.ac.kr](http://globaledu.sogang.ac.kr)

위치 서강대학교 최양업관 206호

## 7. 기숙사

가. 곤자가 국제학사

(1) 내부시설 : 전용식당, 체력단련실, 인터넷라운지, 라운지, 기도실, 세탁실 등

(2) 기숙사비 안내(2022학년도 1학기 기준, 단위 : KRW)

내용	4개월		6개월	
	기숙사비 (Housing fee)	1,676,000원		2,529,000원
식비 (Meal fee)	A type (127끼)	541,800원	A type (195끼)	819,000원
	B type (181끼)	687,960원	B type (276끼)	1,043,280원
	선택 안 함	0원	선택 안 함	0원

\* 신규 입사자의 경우 보증금 100,000원 및 청소비 15,000원 별도 부과

\* 학기 별 거주 일수 차이에 따른 금액 변동 가능성 있음

(3) 신청방법 : 인터넷 원서접수 시 신청가능(원서접수 이후 신청 불가능)

(4) 문의처 :

가) 기숙사 신청 및 선발관련 : 국제팀 (<http://oia.sogang.ac.kr>, +82-2-705-8118)

나) 기숙사 시설 및 생활관련 : 곤자가 국제학사 (+82-2-705-8811, +82-70-8220-2000, <http://gonzaga.sogang.ac.kr>)

## 9. 아포스티유(Apostille) 확인서 및 영사확인 제출 안내

1. 제출대상자 : 외국인 전형 최종합격자 중 외국학교에서 재학한 자

2. 확인대상 서류 : 외국소재 학교에서 발급받은 각종 증명서(재학증명서, 성적증명서, 졸업(예정)증명서 등)

### 3. 제출방법

가. 아포스티유 확인서 발급:

외국학교에서 발급받은 각종 증명서에 대하여 “아포스티유 확인서”를 당해학교 소재국에서 지정한 정부기관에서 발급받아 학교 발행 각종 증명서(원본)와 함께 제출

※ 아포스티유 확인서 발급기관은 해당국 정부(우리나라의 경우 외교부)에서 지정한 기관입니다.

- 미국의 경우 연방정부의 공문서는 국무부(워싱턴)에서 발급하며 주(State)의 공문서나 공증인의 공문서는 각 주정부 국무부 (Secretary of State)의 인증사무소에서 발급합니다.

- 재외동포는 우리나라 대사관 및 영사관에서 거주국 아포스티유 발급사무소의 위치 및 연락처를 안내 받을 수 있습니다.

나. 영사 확인:

외국학교에서 발급받은 각종 증명서에 대하여 당해학교 소재국 한국 영사관에서 “영사확인”을 받아 학교 발행 각종 증명서(원본)와 함께 제출

※ 아포스티유 협약국이 아닌 경우에는 학교 소재국 한국 영사관에서 “영사확인”을 받아 제출

※ 아포스티유 협약국인 경우에도 “아포스티유 확인서”를 대신하여 “영사확인”을 받아 제출 가능

다. 제출기한 : 합격자 대상 추후 통보

※ 단, 졸업예정자의 경우 졸업일 이후 졸업증명서를 아포스티유 확인서와 함께 제출하여야 합니다.

라. 제출처 : 서강대학교 국제팀 (+82-2-705-8118)

04107 서울특별시 마포구 백범로 35 (신수동) 서강대학교 베르크만스 우정원 201호

### 4. 아포스티유 확인 기관

가. 외교부 아포스티유 창구 : +82-2-2002-0251~2

나. 법무부 아포스티유 창구 : +82-2-720-8027

### 5. 아포스티유 가입국 현황 (외교부 사이트 참조)

지역	국가명
아시아, 대양주(20)	뉴질랜드, 니우에, 마셜군도, 모리셔스, 몽골, 바누아투, 브루나이, 사모아, 오스트레일리아(호주), 인도, 일본, 중국일부**(마카오, 홍콩), 쿡제도, 타지키스탄, 통가, 피지, 필리핀, 팔라우, 한국, 싱가포르
유럽(52)	그리스, 네덜란드, 노르웨이, 덴마크, 독일, 라트비아, 러시아, 루마니아, 룩셈부르크, 리투아니아, 리히텐슈타인, 마케도니아, 모나코, 몬테네그로, 몰도바, 몰타, 벨기에, 벨라루스, 보스니아 헤르체고비나, 불가리아, 산마리노, 세르비아, 스웨덴, 스위스, 스페인, 슬로바키아, 슬로베니아, 아르메니아, 아이슬란드, 아일랜드, 아제르바이잔, 안도라, 알바니아, 에스토니아, 영국, 오스트리아, 우즈베키스탄, 우크라이나, 이탈리아, 조지아, 체코, 카자흐스탄, 코소보, 크로아티아, 키르기스스탄, 키프로스, 터키, 포르투갈, 폴란드, 프랑스, 핀란드, 헝가리
북미(1)	미국(괌, 마우리제도, 사이판, 푸에르토리코 포함)
중남미(31)	가이아나, 과테말라, 그라나다, 니카라과, 도미니카공화국, 도미니카연방, 멕시코, 바베이도스, 바하마, 베네수엘라, 벨리즈, 볼리비아, 브라질, 세인트루시아, 세인트빈센트, 세인트키츠네비스, 수리남, 아르헨티나, 앤티가바부다, 에콰도르, 엘살바도르, 온두라스, 우루과이, 칠레, 코스타리카, 콜롬비아, 트리니다드토바고, 파나마, 페루, 파라과이, 자메이카
아프리카(12)	나미비아, 남아프리카공화국, 라이베리아, 레소토, 말라위, 보츠와나, 상투메프린시페, 세이셸, 스와질랜드, 카보베르데, 브룬디, 튀니지
중동(4)	모로코, 바레인, 오만, 이스라엘

## 10. 입학원서(인터넷 원서접수) 방법 안내

서강대학교 국제팀 홈페이지(<http://oia.sogang.ac.kr>)에 접속



'외국인전형 인터넷 원서접수' 클릭



<http://www.jinhakapply.com>(진학사)로 접속  
(입학원서 인터넷 접수시 자세한 사항은 원서접수 사이트의 안내사항을 반드시 참조할 것)



회원가입(무료)  
(반드시 지원자 명의로 가입)



인터넷 원서접수 입력 시 유의사항 확인



입학원서 및 서류심사 지원서 작성(사진파일 업로드)



전형료 결제 전 최종 입력 내용 확인



전형료 결제  
(결제방법: 계좌이체, 무통장입금, 신용카드, 인터넷뱅킹, 폰뱅킹 등)



출력화면  
(입학원서, 제출서류 표지 출력)



서류제출  
(‘제출서류표지’를 출력한 후 제출서류 표기란에 체크하여 봉투에 부착)




## 11. 입학 및 대학생활 관련 문의처

부서명	주요 업무	사무실 위치	전화번호
학사지원팀	수강신청	본관(A관) 104호	+82-2-705-8124
	전공신청		+82-2-705-8664
종합봉사실	- 학생증 발급 - 휴학 및 복학, 증명서	본관(A관) 106호	+82-2-705-8000
재무팀	등록금 업무	본관(A관) 101호	+82-2-705-8146
학생지원팀	신입생 오리엔테이션	베르크만스우정원(BW관) 209호	+82-2-705-8128
	장학금		+82-2-705-8129
	학자금대출		+82-2-705-8739
곤자가 국제학사	- 기숙사(2인1실)	국제학사 127호	+82-2-705-8811
학생생활 상담연구소	- 개인 및 집단상담 - 개인 심리검사	이나시오관 120호	+82-2-705-8211
취업지원팀	- 아르바이트(과외) 정보 - 취업 및 진로 상담	베르크만스우정원(BW관) 300호	+82-2-705-8748
한국어교육원	한국어교육	아루페관(AR관) 7층	+82-2-705-8088~9
국제팀	- 학부 외국인 입시 - 학부 외국인 지원/관리 - 교환학생/해외학점이수	베르크만스우정원(BW관) 201호	+82-2-705-8118
국제학생교육센터	- '한국사회문화' 제2전공 운영 - 국제학생 전용 교양 공통 및 선택교과 운영 - 국제학생 학사 지도 및 대학생활지도 - 국제학생 교육과정과 대학생활 지도 효과 만족도 분석 및 관리	최양업관(CY관) 206호	+82-2-705-4703~4

# 각 종 서 식

## [서식1] 학력조회동의서 : 견본

※ 본 서식은 이해를 돕기 위한 참고용이며, 반드시 원서접수 사이트를 통하여 온라인 입력 후 출력하여 제출하기 바랍니다.

	<h2>Letter of Consent</h2> <h3>[학력조회동의서]</h3>	Office of International Affairs Berchmans Woojung Hall #201, 35 BAEKBEOM-RO, MAPO-GU, SEOUL 04107, KOREA e-mail : applysogang@sogang.ac.kr Tel. +82-2-705-8118 FAX : +82-2-705-8060
Date : _____, 2022 School Name: (해외학교공식명) _____ (영문명) _____ School Address: (해외학교공식주소) _____ (영문주소) _____  To whom it may concern,  We are pleased to have the following individual ( _____ ), transferred from your school to Sogang University.  Your confirmation to the questions to the LETTER OF CONSENT (as attached in the envelope) are appreciated and will be held confidentially. If possible, response from your office / institution by e-mail (applysogang@sogang.ac.kr) will greatly help to expedite our processing of this individual's application.  In case of sending us by e-mail, scanned version of the document will be trully appreciated.  Should you have any further inquiry, please do not hesitate to contact us. Thank you for your cooperation.  Best Regards,  Office of International Affairs (OIA) Sogang University  Tel: +82-2-705-8045 / E-Mail: applysogang@sogang.ac.kr		
<h3>LETTER OF AGREEMENT</h3> To whom it may concern; I have applied to Sogang University in Seoul, Korea for the 2022 academic year. In this regard, I would like to request your full assistance to Sogang University when they contact you regarding the verification of enrollment and transcripts.		
<b>[지원자 작성란]</b> <b>Student's Section</b>	<b>[해외학교(고교과정)학적담당자 작성란]</b> <b>Verifier/Registrar's Section</b>	
Date of birth: * _____ - _____ - _____	<input type="checkbox"/> Correct <input type="checkbox"/> Incorrect	
Date of admission (or transfer from another school): * _____ - _____ - _____	<input type="checkbox"/> Correct <input type="checkbox"/> Incorrect	
Date of graduation (or transfer to another school): * _____ - _____ - _____	<input type="checkbox"/> Correct <input type="checkbox"/> Incorrect	
Name * _____  School Name * _____	Additional comments : _____ _____  Printed Name and Signature : _____ _____	

[Verifier/Registrar's Section] can be left unmarked

(The document will be sent to each school after the application process).

<h2 style="margin: 0;">자기소개서 및 학업계획서 (외국인전형)</h2>			
성명		생년월일	
수험번호		국적	
지원 모집단위			
* 한글 또는 영어로 기술하여 주십시오. (각 항목당 1,500자 제한)			
<b>1. 자기소개</b> - 본인의 성장배경에 대하여 기술하여 주십시오. - 본인이 재학한(이수한) 고등학교(또는 대학교) 교육과정의 특징과 본인이 이수했던 수업 중 기억에 남는 학습 경험을 중심으로 기술하여 주십시오.			
<b>2. 진학동기 및 계획</b> - 서강대학교 진학을 희망하는 이유와 고등학교(또는 대학교) 재학 기간 중 학업능력 향상이나 진학을 위해 기울인 노력에 대하여 기술하여 주십시오. - 서강대학교 입학 이후 학업 계획 및 향후 진로에 대하여 기술하여 주십시오.			

**3. 한국어와 한국 문화에 대한 이해 및 적응**

- 한국어를 배우면서 어려웠던 점과 한국어 능력을 발전시키기 위해 노력한 사례를 기술하여 주십시오.
- 한국 대학 입학 이후 경험할 것으로 예상되는 가장 큰 어려움은 무엇이고, 어떻게 극복할 것인지를 기술하여 주십시오.

**4. 기타**

- 고등학교(또는 대학교) 재학기간 중 본인이 의미를 두고 했던 활동을 배우고 느낀 점을 중심으로 3개 이내로 기술하여 주십시오.  
(예: 자원봉사활동, 인턴십, 외부동아리활동, 예체능활동 등)

위 기재 내용이 틀림없음을 확인합니다.

날짜/Date: \_\_\_\_\_

이름/Name: \_\_\_\_\_





# ADMISSIONS GUIDE FOR INTERNATIONAL STUDENTS (FALL 2022)

1. Admissions Schedule .....	30
2. Recruitment Units and Volume of Recruitment .....	31
3. Eligibility .....	33
4. Documents to Be Submitted .....	35
5. How to Apply .....	39
6. Announcement of Successful Applicants and Registration .....	39
7. Notes for Candidates .....	40
8. College Life Guide for International Students .....	42
9. Guide for Submission by Apostille Verification and Consular Officer Verification .....	49
10. Guide for Submission of Application Forms (Online Application) .....	51
11. Inquiries Related to Admissions and College Life .....	52



# 1. Admission Schedule

Classification	Date	Place	Notes
Submission of documents (online application)	10:00 Monday, April 11, 2022 ~ 17:00 Friday, May 27, 2022 (Applications are accepted at all hours during this period)	Official website of the Office of International Affairs (OIA) <a href="http://oia.sogang.ac.kr">http://oia.sogang.ac.kr</a>	<ul style="list-style-type: none"> <li>· Accepting applications at all hours</li> <li>· Application fees: KRW 150,000</li> <li>· Application filing fee is paid by the school</li> <li>· Please call the number below if there are inquiries about online applications: <b>Jinhak apply (+82-1544-7715)</b></li> <li>· No online applications (input or payment) allowed after the application deadline</li> </ul>
Submission of original documents	10:00 Monday, April 11, 2022 ~ 17:00 Friday, May 27, 2022 (excluding Saturdays, Sundays and public holidays)	<ul style="list-style-type: none"> <li>· By registered post (including international express), direct visit (in person, courier delivery, Quick Service)</li> <li>· Only documents submitted by the deadline are accepted</li> <li>· Address: [ International Admission, The Office of International Affairs, Berchmans Woojung Hall #201, 35 Baekbeom-ro (Sinsu-Dong), Mapo-Gu, Seoul, 04107 ]</li> </ul>	<ul style="list-style-type: none"> <li>· Print out the documents on the internet application site and attach the cover page to the outside of the envelop.</li> <li>· Incomplete documents are excluded from admission.</li> <li>· Submitted documents will not be returned.</li> </ul>
Announcement of successful applicants	Thursday, June 30, 2022	Official website of the OIA <a href="http://oia.sogang.ac.kr">http://oia.sogang.ac.kr</a>	
Payment of tuition fee	(Dates to be confirmed) July 2022	Bank(s) designated by Sogang University (Woori Bank)	<ul style="list-style-type: none"> <li>· The enrollment is confirmed by paying the tuition fee.</li> <li>· Applicants transfer the money to the individually assigned bank account number.</li> <li>· In July 2022, the remaining tuition fee is announced on the website of The Office of International Affairs</li> </ul>
Orientation for foreign students	(Dates to be confirmed) August 2022		<ul style="list-style-type: none"> <li>· Successful applicants must check the notice board for update.</li> <li>· Individual notice will be sent to applicants via email (to the email address provided in the application).</li> </ul>

※ Schedule may be subjected to change.

## 2. Recruitment Units and Volume of Recruitment

### 1-1. Volume of Recruitment in Each Unit (Incoming Freshmen)

Academic unit	School	Recruitment Unit (Freshmen)	Major	Volume of Recruitment
Humanities	School of Humanities and International Cultures	Division of Humanities	Korean Language & Literature	Unlimited
			History	
			Philosophy	
			Religious Studies	
		British and American Culture	English Literature & Linguistics	
			American Culture	
	European Culture	European Culture		
	Chinese Culture	Chinese Culture		
	School of Social Sciences	Social Sciences	Sociology	
			Political Science	
			Psychology	
	School of Economics	Economics	Economics	
School of Business Administration	Business Administration	Business Administration		
Humanities & Sciences	School of Media, Arts, and Science	School of Media, Arts, and Science	Journalism and Strategic Communication	
			Media & Entertainment	
			Global Korean Studies	
			Art & Technology	
Sciences	School of Natural Sciences	Mathematics	Mathematics	
		Physics	Physics	
		Chemistry	Chemistry	
		Life Sciences	Life Sciences	
	School of Engineering	Electronic Engineering	Electronic Engineering	
		Computer Science & Engineering	Computer Science & Engineering	
		Chemical & Biomolecular Engineering	Chemical & Biomolecular Engineering	
		Mechanical Engineering	Mechanical Engineering	

※ The number of students accepted is subject to change according to the decision of the Admission Council of Sogang University.

※ Students are selected outside the school department quota based on their scholastic and other abilities.

※ Applicants must apply for the “Recruitment Unit.”

※ The School of Media, Arts, and Science is considered under Humanities.

※ There may be a certain limitation in the number of students majoring in Art & Technology.

※ About 30% of subjects in each major are conducted in English. (The ratio would be varied by department.)

## 1-2. Volume of Recruitment in Each Unit (2nd and 3rd Year Transfer)

Academic unit	School	Freshmen Unit	Recruitment Unit : Major(Transfer Students)	Volume of Recruitment
Humanities	School of Humanities and International Cultures	Division of Humanities	Korean Language & Literature	Unlimited
			History	
			Philosophy	
			Religious Studies	
		British and American Culture	English Literature & Linguistics	
		American Culture		
	European Culture	European Culture		
	Chinese Culture	Chinese Culture		
	School of Social Sciences	Social Sciences	Sociology	
			Political Science	
			Psychology	
	School of Economics	Economics	Economics	
School of Business Administration	Business Administration	Business Administration		
Humanities & Sciences	School of Media, Arts, and Science	School of Media, Arts, and Science	Journalism and Strategic Communication	
			Media & Entertainment	
			Global Korean Studies	
Sciences	School of Natural Sciences	Mathematics	Mathematics	
		Physics	Physics	
		Chemistry	Chemistry	
		Life Sciences	Life Sciences	
	School of Engineering	Electronic Engineering	Electronic Engineering	
		Computer Science & Engineering	Computer Science & Engineering	
		Chemical & Biomolecular Engineering	Chemical & Biomolecular Engineering	
		Mechanical Engineering	Mechanical Engineering	

※ The number of students accepted is subject to change according to the decision of the Admission Council of Sogang University.

※ Students are selected outside the school department quota based on their scholastic and other abilities.

※ Applicants must apply for the "Recruitment Unit."

※ About 30% of subjects in each major are conducted in English.

(The ratio would be varied by department.)

## 2. Information on Admission Unit and Major

### 1. Student Oriented Major System

Students can choose their major within their Recruitment Unit in their second year.

(eg. Students admitted in "Division of Humanities" can choose among Korean Literature & Language, History, Philosophy and Religious Studies)

※ For Transfer students, major is automatically selected according to their choice applied at admission.

### 2. Multiple Major System

Students can complete up to 3 majors regardless of department, recruitment unit, or major.

※ Transfer Students cannot select extra major. (However, if students complete extra 2 semesters or more than the required semesters, students can select an extra major. Those who wish to do so must register for the major at the end of the 6th semester and get the approval.)

## 3. Eligibility

**Foreign applicants whose parents are both citizens of countries other than Korea** and who meet the following educational standards and criteria for proficiency in Korean or English

### 1. Academic Standards

#### A. New Admission

- High school graduates (or expected graduates) in Korea or overseas, or those with an equivalent educational background or higher

#### B. Transfer Admission

##### (1) 2nd Year Transfer

- Applicants who completed (or are expected to complete) 2 or more semesters (1 year or longer) in a 4-year university in Korea or overseas
- Graduates (or expected graduates) of a junior or technical college in Korea or overseas

##### (2) 3rd Year Transfer

- Applicants who completed (or are expected to complete) 4 or more semesters (2 years or longer) in a 4-year university in Korea or overseas
- Graduates (or expected graduates) of a junior or technical college in Korea or overseas

#### ◆ Important Notes for Eligibility Requirements

1. Applicant and his/her parents are considered foreigners only when both the applicant and his/her parents have obtained a foreign nationality before the applicant started the educational process corresponding to the high school course in Korea.
2. Korean citizens with dual citizenship at the time of application are not considered foreign students.
3. Applicants and their parents of Korean origin must submit documents to prove their loss of Korean nationality even if they hold foreign nationality and have never lived in Korea. (loss or renunciation of nationality has to be proven in the documents with dates and other details. For example: family relation certificate, family census register and loss/renunciation of nationality, etc.)
4. Taiwanese applicants with only one parent of Korean nationality are recognized as international students only up to the admission of September, 2018. From the admission of March, 2019, both parents of Taiwanese applicants must have foreign nationalities.  
※ Definition of foreigners whose parents are both foreigners based on Article 29, Paragraph 2, Item 6 of the Enforcement Decree of the Higher Education Act: Foreigners whose parents are both foreigners (If both parents and the student have obtained a foreign nationality before the student started the educational process corresponding to the high school course in Korea)
5. If an applicant's parents are divorced, the applicant's nationality eligibility is determined by the nationality of the legal guardian (father/mother) (evidential documents must be submitted to prove the legal guardianship and custody for one of the parents).
6. Sogang University accepts only curriculums of foreign schools legally approved by the country to which they belong.
7. A student who is a child of a single parent household or a student whose family relations cannot be proven must submit (a) supporting document(s) to prove that the student and one of the parents are foreign nationals. Without the document(s), the student will not be considered a foreign national.

#### ◆ Important Notes on the Educational Background of New and Transfer Students

1. The educational courses that applicants have completed in Korea or overseas must meet standard academic requirements as per the relevant education laws and regulations of the applicant's country.
2. Sogang University does not acknowledge GED, educational qualification examination (ex: Korean "geom-jeong-go-si"), home schooling, cyber classes and other such qualifications for the International Students Admission process.

### ◆ Important Notes for Transfer Admission Applicants

- \* Completion refers to the fulfillment of the acquired credit and grade as designated in one's affiliated school's discipline. It is mandatory for the applicants to apply to Sogang after ascertaining their fulfillment of the completion standard. Regardless of the time point, the acceptance and admission of the student may be cancelled if he or she is deemed disqualified.
- \* Student has to attach official papers to prove with school documents from one's affiliated university such as graduating grade, semester, standard of grade computation. (If related content is already verified in one's transcript or grade certificate, additional submission would be unnecessary.)
- \* If mandatory credit and grade are not stated due to school regulations, following standards will be applied.
  - (1) Standard for students transferring as sophomores (2nd year transfer): Students who acquired more than quarter (1/4) of the required credits for bachelor's degree (in their 4 year regular college).
  - (2) Standard for students transferring as juniors (3rd year transfer): Students who acquired more than half (1/2) of the required credits for bachelor's degree (in their 4 year regular college).

## 2. Language Proficiency Standards

(Applicants must meet one or more of the following criteria by the submission deadline)

- A. Score of level 3 or above in the Test of Proficiency in Korean (TOPIK) by the National Institute for International Education
  - B. Completion of level 3 or above at Sogang University's Korean Education Center
  - C. Achievement of level 3 or above at any affiliated institution of a regular 4-year university in Korea
  - D. English proficiency certificates : TOEFL, IELTS, TEPS (official English proficiency tests)**
  - E. Completion of high school or university education conducted entirely in Korean or English**
  - F. Others: Applicants who are not able to submit a TOPIK score report will be able to take an online level test offered by Sogang University and submit the results as an alternative.**
- ※ For students who are deemed to lack proficiency, Sogang University may provide Korean language courses.

### ◆ Important Notes for Language Proficiency

1. The Language Proficiency Standard is a requirement for application but is not added to the total score.
2. Applicants must submit one of the listed certificates and/or documents proving their language proficiency within the period of submission; otherwise the applicants shall be disqualified from admission for insufficient language command.
3. Successful applicants who submitted English proficiency documents must attend the **mandatory Korean language courses** offered by Sogang University.



## 4. Documents to Be Submitted

### 1-1. Required Documents (Academic background)

Document	New	Transfer	Notes
Application form	O	O	- Print out after completing online application
Agreement for Verification of Academic Records [Form 1]	O	O	- Print out after completing online application and submit with signature
Personal statement and Study plan [Form 2]	O	O	- Apply online (Refer to pages 27-28 of the Admission Guide) - Application may be completed in either Korean or English.
High school diploma (or certification of expected graduation)	O	O	<p>&lt;High school graduates from countries other than China : please submit ① or ②&gt;</p> <p>① High school diploma (or certification of expected graduation) and school transcript for all years verified by apostille,</p> <p>② High school diploma (or certification of expected graduation) and school transcript for all years verified by a Korean Consulate officer of the country where the high school is located</p> <p>&lt;High school graduates from China&gt;</p> <p>① Those who completed the academic secondary education track</p> <p style="padding-left: 20px;">ⓐ High school diploma: Submit Verification Report of China Secondary Education Qualification Certificate (中国中等教育学历报告) issued by 中国高等教育学生信息网(学信网). The document must be in English.</p> <p style="padding-left: 20px;">※ Applicants who are to graduate from high school :</p> <p style="padding-left: 40px;">- Submit a certification of expected graduation or equivalent verified by a Korean Consulate officer.</p> <p style="padding-left: 40px;">- After admitted, the student must submit Verification Report of China Secondary Education Qualification Certificate (中国中等教育学历报告).</p> <p style="padding-left: 20px;">ⓑ Transcript : Verified by a Korean Consulate officer (for all years)</p> <p style="padding-left: 20px;">※ Each subject must indicate the full (perfect) score.</p> <p style="padding-left: 20px;">※ A document(s) that explains the scoring/grading system must be submitted.</p> <p>② Those who completed the academic secondary education track (中转, 职高)</p> <p style="padding-left: 20px;">ⓐ High school diploma - submit one of the following :</p> <p style="padding-left: 40px;">1. Graduation Certificate issued by the school from which the applicant is graduated from (Must be certified by the Ministry of Education of the Province &amp; verified by Korean Consulate officer in China); or</p> <p style="padding-left: 40px;">2. Graduation Certificate issued by the Ministry of Education of the Province where the applicant's school is located (Must be verified by Korean Consulate officer in China)</p> <p style="padding-left: 40px;">※ Applicants who are to graduate from high school :</p> <p style="padding-left: 60px;">Submit a certification of expected graduation or equivalent verified by a Korean Consulate officer. Then, submit High school diploma (or equivalent) as mentioned above (1 or 2) after graduation.</p> <p style="padding-left: 20px;">ⓑ Transcript: Verified by a Korean Consulate officer (for all years)</p> <p style="padding-left: 20px;">※ Each subject must indicate the full (perfect) score.</p> <p style="padding-left: 20px;">※ A document(s) that explains the scoring/grading system must be submitted.</p> <p>* All documents must be in either Korean or English. Any document that is not in Korean or English must be translated and notarized.</p> <p>* Any translation inconsistencies in the high school name or applicant name will be regarded as forgery, and thus the application would be rejected.</p> <p>* Sogang University does not acknowledge GED, educational qualifications examination (geom jeong go si), home schooling, cyber classes and other such qualifications for this International Students Admission process.</p>
High school transcript (all years) ※ Not Required for Transfer Students	O		

Document	New	Transfer	Notes
HUIKAO Result - applicants who (are to) graduate high school in China	0	0	<p>&lt;China High School Academic Proficiency Test (Huikao) Results&gt; Submit the original Verification Report (in English) of 中国高等教育学生信息网(学信网) [普通高中学业水平考试(会考)成绩认证报告] (to issue, visit: <a href="http://www.chsi.com.cn">http://www.chsi.com.cn</a>) - As an alternative, choose one from the following: ① Gaokao (高考) Result Report; or ② A certificate or confirmation letter issued by Ministry of Education of the People's Republic of China or each Province for cancellation of Huikao, if applicable</p>
Complete grade certificate from the former university		0	<p>&lt;Overseas 4-year university graduates from countries other than China &gt; Submit one of the following: ① Degree Certificate (or certification of expected graduation) and university transcript for all years (or partial) verified by apostille, or ② Degree Certificate (or certification of expected graduation) and university transcript for all years verified by a Korean Consulate officer of the country where the university is located</p>
1. Transfer to 2nd year: Certificate of completion (or expected completion) of 2 or more semesters (1 year), or certificate of enrolment from a 4-year university in Korea / overseas			<p>&lt; Overseas junior/technical college graduates from countries other than China &gt; Submit one of the following: ① Certificate of Graduate (or certification of expected graduation) and college transcript for all years (or the years concerned) verified by apostille, or ② Certificate of Graduate (or certification of expected graduation) and college transcript for all years verified by a Korean Consulate officer of the country where the college is located</p>
2. Transfer to 3rd year: Certificate of completion (or expected completion) of 4 or more semesters (2 years), or certificate of enrolment from a 4-year university in Korea / overseas		0	<p>&lt;University Graduate (or to be graduate) from China&gt; ① 4-year university graduates from China ⓐ Degree Certificate: Submit Degree Credential Report (学位人证报告) issued by China Academic Degrees &amp; Graduate Education Development Center (English document) ※ Applicants who are to graduate from a 4-year university: Submit Verification Report of China Higher Education Qualification Certificate (高等教育学历报告) issued by中国高等教育学生信息网(学信网) (English document). Then, submit Degree Credential Report (学位人证报告) issued by China Academic Degrees &amp; Graduate Education Development Center (English document) after graduation ※ Those who have completed or are to complete 1st or 2nd year: Submit Verification Report of China Higher Education Qualification Certificate (高等教育学历报告) issued by 中国高等教育学生信息网(学信网). ⓑ Transcript: Verified by a Korean Consulate officer (for all years for graduates, and to the academic year completed or to be completed.) ※ Each subject must indicate the full (perfect) score. ※ A document(s) that explains the scoring/grading system must be submitted</p>
3. Graduation certificate (or certificate of expected graduation) from a junior or technical college in Korea / overseas			<p>② Junior/technical college (专科) graduates from China (中转 graduates are NOT eligible for transfer, thus need to apply through the new student admission process.) ⓐ Degree Certificate: Submit Verification Report of China Higher Education Qualification Certificate (高等教育学历报告) issued by 中国高等教育学生信息网(学信网). (English document) ※ Applicants who are to graduate: Submit a certificate of expected graduation verified by a Korean Consulate officer ※ Applicants must submit a transcript that specifies graduation requirements and actual scores acquired as well as document(s) that explains the scoring/grading system must be submitted.</p>

## 1-2. Required Documents (Eligibility)

Document	New	Transfer	Notes
<p>Language proficiency certificates</p> <p>※ Expired certificates are not accepted</p>	O	O	<ul style="list-style-type: none"> <li>- A TOPIK certificate, or a Certificate of Completion of the Level 3 course or higher issued by a Sogang Korean Language Institute, or a Certificate of Completion of the Level 3 course or higher of an accredited university in Korea</li> <li>- In case an applicant does not have any Korean language proficiency certificate, the applicant must submit a document to prove his/her English proficiency (e.g. IELTS, TOEFL, TEPS etc. No minimum score is required.)</li> </ul>
<p>(Proof of nationality)</p> <p>Copy of identification document</p> <p>※ Expired documents are not accepted</p>	O	O	<ul style="list-style-type: none"> <li>- A copy of the identification of the student and the parent(s)</li> <li>- A passport copy for each of the student and the parent(s); a copy of nationally certified identifications issued in the applicant's country</li> <li>※ For those living in Korea: A copy of the alien registration card (ARC)</li> <li>- Those without a passport may submit a copy of the national identification issued in the applicant's country or an original of the certificate of alien registration issued in the Republic of Korea</li> </ul>
<p>Proof of family relations</p> <p>※ All documents must be no more than one year old at the time of application submission</p>	O	O	<ul style="list-style-type: none"> <li>- Applicants of Chinese nationality: Provide one copy of your Certificate of Family Relations in English (亲属关系证明 英文本), one copy of the Family Register for you and your parents. Both documents must be verified by a notary public in English (居民户口簿 公证本 英文本)</li> <li>- Other Applicants: Provide one original copy of your Birth Certificate. If your birth certificate is not available, submit certified copies of the Family Register for you and your parents or a Certificate of Family Relations in order to prove family relationships</li> <li>- Other documents (required if applicable): Submit official documents to confirm the divorce or death of parents, or documents to prove legal guardianship or custody of the applicant if parents are divorced</li> </ul>
<p>Certificate of Loss of Korean Citizenship</p> <p>※ Only applied to ethnic Koreans who are not Korean nationals.</p> <p>※ All documents must be no more than one year old at the time of application submission</p>	O	O	<ul style="list-style-type: none"> <li>- To be submitted by the applicant and parents of the applicant who have given up or lost Korean citizenship</li> <li>- Provide documents such as a Certificate of Family Relations in the name of the applicant or the Basic Certificate from parents to prove the loss of citizenship</li> <li>- If an applicant fails to submit eligibility documents and is found to be not eligible later, his/her admission shall be revoked.</li> </ul>
<p>Financial proof documents</p> <p>※ Must be submitted along with the original documents</p>	O	O	<ul style="list-style-type: none"> <li>- A bank statement with an account balance of USD 20,000 or more (may be in other currencies)</li> <li>※ The bank statement must be issued within 30 days from the application date. However, the document with an expiration date can be recognized as a valid certificate until the expiration date (up to 6 months from the date of issue)</li> </ul>

## 2. Optional Document(s)

※ If the student chooses to submit one or more of the following, s/he must submit it/them with the list of supplementary materials(Form 3)

A. Certificate of admission from other universities and score reports for recognized tests (SAT, ACT, AP, A-LEVEL, IB, 高考, etc.)

B. Certificate for language proficiency tests (TOEFL, TOEIC, IELTS, HSK, JLPT, DELF, DELE, TestDaF, etc.)

※ This is required for those applicants who submit a document of English Proficiency in lieu of Korean proficiency certificates.

C. Other documents such as awards received during high school, certificates of qualification, etc.

### ◆ Important Notes for Documents

1. The applicant may be required to submit additional documents during the eligibility review process. The University is not responsible for any disadvantages that may occur due to the applicant's mistakes such as wrong contact address given.

2. In the case of expectant high school graduates, the graduation certificate must be submitted prior to the date of admission.

3. The application form is sent/received online and will not be accepted by mail.

4. Original documents should be submitted, as a rule. However, if documents cannot be submitted, copies must be authorized by the originating institution or by Sogang University within the period of submission.

5. The applicant's name and application number should be written down in the bottom right-hand corner of all documents.

6. Documents which are not in Korean or in English should be accompanied by a notarized Korean translation.

7. In the case of transfer applications, documents from former schools must be submitted.

8. Those accepted to the university should submit an Apostille certificate regarding the official graduation certificate, official transcripts, and official certificate of attendance from their country's government agency or from the Korean Consulate (before the date of admission).

9. If the submitted documents are incomplete, applicants will be excluded from admission. However, additional documents may be requested in the case of difficulties in confirming facts within the submitted documents.

10. Admission will be revoked if the application form or submitted documents (translations included) are found to include false information or if the applicant employed dishonest means for enrollment in the university. Students that have already been admitted to the school will also have their admission revoked if it is discovered that dishonest means were used in the process of application.

11. If the applicant is judged as inadequate in the process of application for international students at Sogang University, he/she will be excluded from admission, regardless of the selection results.

12. If the names on submitted documents do not match, documents to prove that they are for the same person must be submitted (issued by a court from the relevant country or the diplomatic head of Overseas Missions).

13. The submitted documents are kept by Sogang University and will not be returned.

## 5. How to Apply

### 1. Application Elements : Ratio and Scoring

Stage	Documents	Total
Batch total	100% (1,000 points)	100% (1,000 points)

※ Documents : All submitted documents such as transcript and the personal statement are evaluated comprehensively.

※ If submitted documents need to be verified, phone calls or visits to the applicants, as well as to relevant schools and organizations, may be required.

## 6. Announcement of Successful Applicants and Registration

### 1. Announcement of Successful Applicants

Scheduled for Thursday, June 30, 2022

※ The announcement of successful applicants is presented on The Office of International Affairs website (<http://oia.sogang.ac.kr>)

### 2. Registration

#### A. How to register

- First, the student must pay the deposit of the tuition to the bank account designated to the applicant during the designated period (**July 2022**).

#### B. Tuition (for Academic Year 2022, Unit: KRW)

School	Semester	Admission fee	Tuition cost	Total
School of Humanities and International Cultures, School of Social Sciences, School of Economics, School of Business Administration, School of Media, Arts, and Science	1	193,000	4,165,000	4,358,000
School of Natural Sciences			4,870,000	5,063,000
School of Engineering			5,442,000	5,635,000



## 7. Notes for Candidates

### 1. Important Notes for Application and Registration

- A. All applicants must read the detailed guidelines for international student applications on the Office of International Affairs website (<http://oia.sogang.ac.kr/>) and should make every effort to observe them.
- B. If an applicant is accepted at multiple universities for international student admission, he/she must register with only one university; if double registration is made, admission or enrollment at all registered universities will be revoked.
- C. All applicants who are preparing for a naturalization to become a Korean citizen need to notify to the Office of International Affairs, Sogang University. If applicants nationality have been changed into Korean before admission, their admission are invalidated and treated as unsuccessful.
- D. Candidates in the following cases are treated as unsuccessful or admission is invalidated.
  - (1) Required documents are not submitted.
  - (2) Disqualification in eligibility is verified regardless of whether it is from before or after admission.
  - (3) The expected graduation in August 2022 is not achieved after the applicant's submission as an prospective graduate.
    - ※ In case of Japanese high school students, the limit for graduation is September 2022.
  - (4) The academic standards of the applicant are deemed unfit for studies at Sogang University.
    - ※ The applicant may not be selected through examination by the Sogang University Admissions Committee.
  - (5) Candidates who have committed various dishonest offenses, have submitted forged documents (including translated documents), or have not disclosed any fact which may have a significant impact on their admission, regardless of whether this is done before or after the admission.
- E. Withdrawal of registration and refunds for registration fees:
  - (1) When the registration is abandoned by the applicant, a refund of registration fees is subject to Sogang University's tuition refund policy.
  - (2) Applicants who wish to withdraw their registration must notify the Office of International Affairs (+82-2-705-8118, [applysogang@sogang.ac.kr](mailto:applysogang@sogang.ac.kr)) of their intent to retrieve the refundable registration fees before the admissions date.

### 2. Important Notes when Filling in the Application Form

- A. All information must be entered correctly upon submission of the application form.
  - ※ Admission may be revoked if written items differ from facts, or in the case where the applicant has not disclosed any fact which may have a significant impact on their admission. Negative consequences resulting from mistakes, missing information, or entry errors in documents are solely the responsibility of the applicant.
- B. Once the application is complete (fees are paid and settled), withdrawal or changes in eligibility or the recruitment units are not possible, therefore the applicant must carefully and correctly enter all of the required elements.
- C. The photo on the application form must be a scanned color photo of the applicant (3cm X 4cm) taken within the last 3 months. If a picture of the applicant was not uploaded during the application submission period due to some inevitable reason, it must be uploaded during a specified period of time. Negative consequences resulting from the uploading of a photo of a different person or different images (background pictures, profiles, etc.) are solely the responsibility of the candidate.
- D. Contact details during the application period must be entered with the contact number(s) and address in Korea where the applicant can be easily reached, and any negative consequences resulting from a loss of contact or incorrect input are solely the responsibility of the applicant. If changes occur to the contact details, they must be updated at the Office of International Affairs (+82-2-705-8118, [applysogang@sogang.ac.kr](mailto:applysogang@sogang.ac.kr)).
- E. The "bank account number" should be entered correctly, as the refundable registration fees and admission fees will be processed through this account, and any negative consequences resulting from input errors are solely the responsibility of the candidate.
- F. Once the candidate number is given, after the application fees are paid and settled, the application is considered to have been completed normally.

G. Documents (offline submission) should be submitted by post (registered) or by direct visit (in person, courier delivery, Quick, etc.) to the Office of International Affairs and must comply with the filing schedule. (The Office of International Affairs is closed on Saturdays, Sundays and holidays.)

---

### 3. Other Notes

- A. Entrance grades and evaluation information will not be disclosed.
- B. Submitted documents will not be returned.
- C. In the case of a dishonest application or disturbance to the fair student selection operations in Sogang University's recruitment activities for overseas Koreans or international students, admission will become invalid and separate civil and criminal responsibilities may be pursued, while successful applications (admissions) will be revoked. If a student who is enrolled in school is later found to have been admitted in an illegal manner, his/her admission will be cancelled and the paid tuition will not be returned. However, if the semester for which the tuition has been paid has not expired, the tuition will be returned in accordance with the criteria for returning in the "Regulations on tuition fees".
- D. Once successful applicants have completed their registration as new or transfer students, they are considered to have given consent for their admissions records information (including photos) to be used for administrative information and student guidance purposes.
- E. The selection of majors by new students in each recruitment unit should follow Sogang University's school regulations.
- F. All details not specified in this prospectus are subject to the examination of Sogang University's Admissions Committee.

#### ※ Important Notes on Application Fees

- Once the application is complete (fees have been paid and settled), withdrawal of the application and refund of application fees are no longer possible. However, if for any reason a refund has occurred according to the Higher Education Act and the Enforcement Decree of the Higher Education Act (related documents for proof must be submitted), some or all of the application fees may be refunded (not including the application filing fees).

#### [Article 42-3 Enforcement Decree of the Higher Education Act]

- ② Reasons for the refund of application fees and the amount in accordance to Item 4 of Article 34-4 of the Higher Education Act are as follows:
  - 1. The applicant has mistakenly paid too much: excessive amount is refunded
  - 2. The applicant has been unable to take part in the admission screening process with reasons attributable to the university: full amount of application fees are refunded
  - 3. The applicant has been unable to take part in the admission screening process due to a natural disaster: full amount of application fees are refunded
  - 4. The applicant has been unable to take part in the admission screening process because they have been admitted to the hospital as a result of an illness or accident, or in the case of the applicant's death (relevant proof should be submitted): full amount of application fees are refunded
  - 5. The applicant has failed to complete the last stage of the admission screening process after taking part in the other screening stages: a portion of the total amount of application fees is refunded for the stage that the applicant failed to take part in
- ③ The head of the university shall return the amount of money left over after all expenditures related to the admission screening process have been subtracted from income related thereto for admission screening, in accordance with Item 5 of Article 34-4, by April 30 of the appointed academic year.
- ④ When application fees are refunded in accordance with Items 2 or 3, the head of the university must be sure that 2 or more refund methods are made available for the applicant to choose from. These methods must include an in-person visit to the university or a bank transfer to the bank account designated by the applicant.
- ⑤ When the bank transfer option is selected among the refund methods in accordance with Item 4, the head of the university may deduct the fee for using the banking institution's computer network from the total amount to be refunded.
- ⑥ If the fee for using the banking institution's computer network exceeds the amount to be refunded in accordance with Item 5, the head of the university may not refund the amount to the applicant.

# 8. College Life Guide for International Students

## 1. Scholarships

### A. Scholarships for international freshmen/transfers

Scholarship	Details	
Admission Scholarship I	Beneficiaries	Students with highest entrance scores (Among applicants up to top 5%)
	Benefits	Full scholarship (admission fees + full school fees) for 8 semesters ※ 6 semesters for 2 <sup>nd</sup> year transfers, 4 semesters for 3 <sup>rd</sup> year transfers
	Conditions	Continuous scholarship when the beneficiary completes 12 or more academic credits for the preceding semester and maintains the GPA of 2.80 or above when the full score is 4.30
Admission Scholarship II	Beneficiaries	Among Students with entrance scores up to top 10% of successful candidates except the recipient(s) of Admission Scholarship I
	Benefits	Half scholarship (admission fees + half school fees) for the first semester
Admission Scholarship III	Beneficiaries	Among Students with entrance scores up to top 25% of successful candidates except the recipient(s) of Admission Scholarship I or II
	Benefits	25% scholarship (admission fees + 25% school fees) for the first semester
Admission Scholarship IV	Beneficiaries	Students with entrance scores up to top 50% of successful candidates
	Benefits	Exemption of admission fees

Scholarship	Details	
Global Emerging Scholarship I	Beneficiaries	Student(s) whom the Office of International Affairs deems to deserve the scholarship based on his/her financial status and academic performance whose application is evaluated as outstanding
	Benefits	Full scholarship (admission fees + full school fees) for 8 semesters ※ 6 semesters for 2 <sup>nd</sup> year transfers, 4 semesters for 3 <sup>rd</sup> year transfers
	Conditions	Continuous scholarship when the beneficiary completes 12 or more academic credits for the preceding semester and maintains the GPA of 2.50 or above when the full score is 4.30
Global Emerging Scholarship II	Beneficiaries	Student(s) whom the Office of International Affairs deems to deserve the scholarship based on his/her financial status and academic performance whose application is evaluated as outstanding
	Benefits	Half scholarship (admission fees + half school fees) for 8 semesters ※ 6 semesters for 2 <sup>nd</sup> year transfers, 4 semesters for 3 <sup>rd</sup> year transfers
	Conditions	Continuous scholarship when the beneficiary completes 12 or more academic credits for the preceding semester and maintains the GPA of 2.50 or above when the full score is 4.30
Global Emerging Scholarship III	Beneficiaries	Student(s) whom the Office of International Affairs deems to deserve the scholarship based on his/her financial status and academic performance whose application is evaluated as outstanding
	Benefits	25% scholarship (admission fees + 25% school fees) for 8 semesters ※ 6 semesters for 2 <sup>nd</sup> year transfers, 4 semesters for 3 <sup>rd</sup> year transfers
	Conditions	Continuous scholarship when the beneficiary completes 12 or more academic credits for the preceding semester and maintains the GPA of 2.50 or above when the full score is 4.30

Scholarship	Details	
Language Excellence Scholarship I	Beneficiaries	Student(s) who have completed at Level 6 of the Sogang KLEC Language Program or the student(s) with a valid TOPIK level 6 score whose application is evaluated as outstanding
	Benefits	Full scholarship (admission fees + full school fees) for the first semester
Language Excellence Scholarship II	Beneficiaries	Student(s) who have completed at Level 5 of the Sogang KLEC Language Program or student(s) with a 피망 TOPIK level 5 score whose application is evaluated as outstanding
	Benefits	Half scholarship (admission fees + half school fees) for the first semester
Sogang KLEC (Korean Language Education Center) Scholarship	Beneficiaries	Student(s) who have completed at Level 3 of the SOgang KLEC Language Program
	Benefits	Exemption of admission fees

※ The final selection of scholarship beneficiaries is made through the Scholarship Review Committee at The Office of International Affairs.

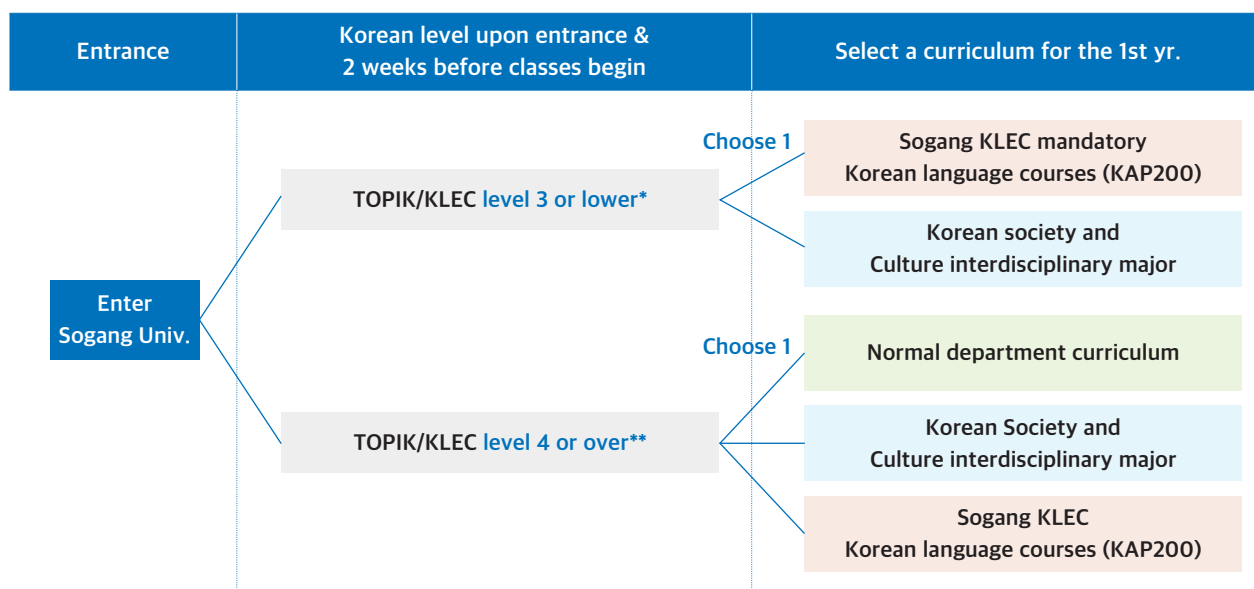
## B. Scholarships for enrolled international students

Scholarship	Amount	Beneficiary	Conditions		Selection criteria
			Academic score	Grade	
Global Scholarship I	Full tuition, 2/3, 1/3, or 1/6 of tuition	Academic excellence	12 credits or above	2.5 or above	International students with excellent academic performance
Global Scholarship II	Full tuition, 2/3, 1/3, or 1/6 of tuition	Financial difficulty, others	12 credits or above	2.0 or above	International student considered to be in financial difficulty or showing great potential for growth

## 2. Academic Tracks for International Students

### A. International Freshmen Students

(1) Summarized table



(2) Sogang Korean Level Test: The Sogang Korean level test is mandatory for all international freshmen students, and the results will be used to divide the students into the Korean classes of appropriate level.

(3) For detailed information on courses and credits (\*, \*\* from the table above) to register on your first year, please refer to 5. Table of international students course registration examples below.

### B. International Transfer Students

- International transfer students can choose to take KAP200 at the Korean Language Institute. In case an international transfer student wishes to do it, please consult with the Education Center for International Students. (Cannot apply for the KSC major)

### 3. Korean Language Program (KAP200) and Accreditation for International Students

A. Who are required: International students who have been admitted with a TOPIK level of 3 or lower, or a Regular Korean Language Program level 3 or lower must complete KAP200; and those with TOPIK level 4 or Regular Korean Language Program level 4 can also choose to take this program.

※ International students who have been admitted with an English proficiency certificate but do not have TOPIK certificate or have a level 3 or lower of TOPIK / Regular Korean Language Program must complete KAP200.

B. Students who can get the credits: International students who completed a level 4 of Regular Korean Language Program prior to admission or KAP200 while studying at Sogang

C. Academic credit recognition: Students will receive 6 credits of liberal arts studies subjects at Sogang University for completion of the accredited course. Students may take additional courses to receive a maximum of 12 credits.

※ Any additional credits received in addition to the initial 6 credits must be from higher level courses than the previously accredited course.

D. Accredited Program: KAP200

Program	KAP 200
Curriculum	Writing 1 hour, Speaking 2 hours, Listening 1 hour, grammar & vocabulary, Korean cultural studies etc.
Total Hours	200 hours
Duration	10 weeks
Class Hour	1:30 PM - 5:30 PM on Monday to Friday
Tuition	KRW 1,770,000

E. Grading: Students who score 70 or above will receive 6 credits, and the grade will be indicated as S (Successful). Those who score lower than 70 will receive a grade "U" (Unsuccessful).

F. Credit Limit: International students who have been admitted with a TOPIK level 3 or lower or a regular Korean Language Program level of 3 or below are limited to take up to 10 credits

※ The credit limit is not applied to foreign language courses.

※ If a student acquires a level 4 of TOPIK or regular Korean Language Program during their course, the credit limit will not be applied. (TOPIK result taken in the first year is not accepted.)

G. Tuition Fee Support

(1) If an eligible student completes KAP200 at Sogang Korean Language Education Center, the University will provide tuition support for the semester concerned (admission fee exempted).

(2) The program tuition fee support can be provided up to two times

H. Contact: Education Center for International Students (+82-2-705-4703, 4704)

※ Details of Korean language program are subject to change by school policy.

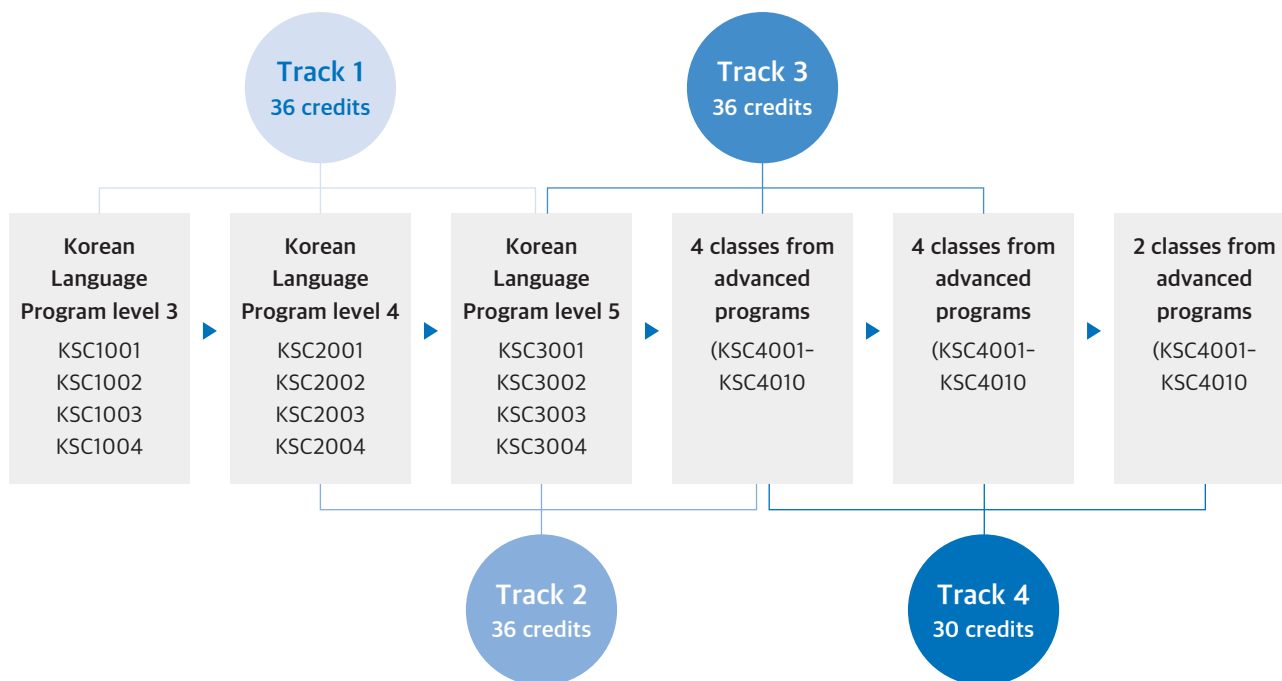


## 4. [Korean Society and Culture] Interdisciplinary Major (for International Students Only)

- A. [Korean Society and Culture] Interdisciplinary Major is an additional major that an international student can choose in addition to his/her first major.
- B. [Korean Society and Culture] Interdisciplinary Major students are required to take classes from Advanced Korean Studies and Korean Society and Culture Studies so that they can be prepared for necessary skills (e.g. discussions, presentations, reports and exams) to excel in their major studies (their 1st major).
- C. Benefits
- (1) 2 bachelor's degrees (B.A. in first major + Korean Society and Culture Studies)
  - (2) Easier to acquire required credits for graduate (36 credits from interdisciplinary studies will be included in the total required credits.)
  - (3) Korean language study fee support for up to 3 semesters for a student who chooses Korean **Society and Culture** Studies as interdisciplinary major and takes classes therein.

### ■ [Korean Society and Culture Studies] Curriculum Track

	TEST Result	Assigned TRACK	Details of Interdisciplinary Major of Korean Society and Culture
Korean Level Test by Sogang University	Level 3	TRACK 1	To take Korean Language programs (36 credits) for the levels of 3, 4 and 5
	Level 4	TRACK 2	To take Korean Language programs (24 credits) for the levels of 4 and 5 and advanced programs (12 credits)
	Level 5	TRACK 3	To take Korean Language programs (12 credits) for the level 5 and advanced programs (24 credits)
	Level 6	TRACK 4	To take advanced programs (30 credits) and to be exempted from 6 credits



■ [Korean Society and Culture Studies] Classes

Classification	Course Code	Class Name	Credit
Korean Language Classes under Korean Social and Cultural Studies	KSC1001	Academic Reading for Successful University Life	3
	KSC1002	Critical Writing for Successful University Life	3
	KSC1003	Strategic Listening for Successful University Life	3
	KSC1004	Logical Speaking for Successful University Life	3
	KSC2001	Academic Reading to Understand Korean Culture	3
	KSC2002	Critical Writing to Understand Korean Culture	3
	KSC2003	Strategic Listening to Understand Korean Culture	3
	KSC2004	Logical Speaking to Understand Korean Culture	3
	KSC3001	Academic Reading to Understand Korean Society	3
	KSC3002	Critical Writing to Understand Korean Society	3
	KSC3003	Strategic Listening to Understand Korean Society	3
	KSC3004	Logical Speaking to Understand Korean Society	3
Advanced Classes under Korean Social and Cultural Studies	KSC4001	Understanding of Korean Popular Culture	3
	KSC4002	Understanding Korea through Movies	3
	KSC4003	K-Pop Industry	3
	KSC4004	International Relations of Korea	3
	KSC4005	Media Evolution and Korea	3
	KSC4006	Understanding of Korean Politics	3
	KSC4007	Social Changes in Korea	3
	KSC4008	Korean Economic Development	3
	KSC4009	Understanding of Korean Traditional Culture	3
	KSC4010	Inter-Korean Relations	3

※ Class names are subject to change due to translations and course modifications.

## 5. Table of international students course registration examples

### A. (\*) Courses for freshmen students with TOPIK/KLEC level 3 or lower

International freshmen with TOPIK / KLEC level 3 or lower (KLEC Korean language course KAP200 is mandatory)	Chosen curriculum		1st semester course registration example	2nd semester course registration example
	C h o s e 1	Sogang KLEC Korean language course (KAP200) (mandatory)	<ul style="list-style-type: none"> <li>· Korean language courses (6 cr.) <b>(mandatory until completion of level 4)</b></li> <li>· Albatross Seminar (1 cr.) /<b>mandatory</b></li> <li>· Understanding Korean Culture (3 cr.) / <b>mandatory</b></li> <li>· Major/Liberal arts university courses <b>(max 6 cr.) /optional</b></li> <li>· Foreign language class (3 cr.) /<b>optional</b></li> </ul>	<ul style="list-style-type: none"> <li>· Korean language courses (6 cr.) <b>(mandatory until completion of level 4)</b></li> <li>· Exploring University life and study (3 cr.) /<b>mandatory</b></li> <li>· Major/Liberal arts university courses <b>(max 7 cr.) /optional</b></li> <li>· Foreign language class (3 cr.) /<b>optional</b></li> </ul>
		'Korean Society and Culture (KSC)' major	<ul style="list-style-type: none"> <li>· KSC major classes (12 cr.) <b>(can receive B.A. if you finish 36 cr.)</b></li> <li>· Albatross Seminar (1 cr.) /<b>mandatory</b></li> <li>· Understanding Korean Culture (3 cr.) / <b>mandatory</b></li> <li>· Major/Liberal arts university courses <b>(max 3 cr.) /optional</b></li> </ul>	<ul style="list-style-type: none"> <li>· KSC major classes (12 cr.) <b>(can receive B.A. if you finish 36 cr.)</b></li> <li>· Exploring University life and study (3 cr.) /<b>mandatory</b></li> <li>· Major/Liberal arts university courses <b>(max 4 cr.) /optional</b></li> </ul>
Total credits for the 1st semester: 10~19 cr.			Total credits for the 2nd semester: 9~19cr.	

### B. (\*\*) Courses for freshmen students with TOPIK/KLEC level 4 or higher

International freshmen with TOPIK / KLEC level 4 or higher (KLEC Korean language course KAP200 is mandatory)	Curriculum		1st semester course registration example	2nd semester course registration example	
	C h o s e 1	Normal department curriculum	<ul style="list-style-type: none"> <li>· Albatross Seminar (1 cr.) /<b>mandatory</b></li> <li>· Understanding and Experiencing Korean Culture(3 cr.) /<b>mandatory</b></li> <li>· Major/Liberal arts university courses <b>(max 15 cr.) /optional</b></li> </ul>	<ul style="list-style-type: none"> <li>· Exploring University life and Study (3 cr.) /<b>mandatory</b></li> <li>· Major/Liberal arts university courses <b>(max 7 cr.) /optional</b></li> </ul>	
			Total credits for the 1st semester: 9~19 cr.		Total credits for the 2nd semester: 9~19cr.
		'Korean Society and Culture (KSC)' major	<ul style="list-style-type: none"> <li>· KSC major classes (12 cr.) <b>(can receive B.A. if you finish 36 cr.)</b></li> <li>· Albatross Seminar (1 cr.) /<b>mandatory</b></li> <li>· Understanding Korean Culture (3 cr.) / <b>mandatory</b></li> <li>· Major/Liberal arts university courses <b>(max 3 cr.) /optional</b></li> </ul>	<ul style="list-style-type: none"> <li>· KSC major classes (12 cr.) <b>(can receive B.A. if you finish 36 cr.)</b></li> <li>· Exploring University life and study (3 cr.) /<b>mandatory</b></li> <li>· Major/Liberal arts university courses <b>(max 4 cr.) /optional</b></li> </ul>	
Total credits for the 1st semester: 16~19 cr.			Total credits for the 2nd semester: 15~19 cr.		
Sogang KLEC Korean language course (KAP200)	<ul style="list-style-type: none"> <li>· Korean language courses (6 cr.) / <b>mandatory</b></li> <li>· Albatross Seminar (1 cr.) /<b>mandatory</b></li> <li>· Understanding Korean Culture (3 cr.) / <b>mandatory</b></li> <li>· Major/Liberal arts university courses <b>(max 9 cr.) /optional</b></li> </ul>	<ul style="list-style-type: none"> <li>· Korean language courses (6 cr.) / <b>mandatory</b></li> <li>· Exploring University life and study (3 cr.) /<b>mandatory</b></li> <li>· Major/Liberal arts University courses <b>(max 10 cr.) /optional</b></li> </ul>			
	Total credits for the 1st semester: 10~19 cr.		Total credits for the 2nd semester: 9~19 cr.		

## 6. Education Center for International Students

- Education Center for International Students is designed to provide best services for international students at Sogang.

<b>Regular education programs</b>	<ul style="list-style-type: none"> <li>· Provide In-house Korean language command test</li> <li>· Provide required courses under "Korean Society &amp; Culture Studies"</li> <li>· Provide "Korean Culture" studies as an elective course</li> <li>· Quality control of international student curriculum</li> </ul>
<b>Support for academic affairs and campus life</b>	<ul style="list-style-type: none"> <li>· Support for class registration and academic affairs</li> <li>· Counselling for career/academic path and support for students' adaptation to the school life</li> <li>· Operation of competitions for international students</li> </ul>
<b>Phone</b> +82-2-705-4703, 4704	<b>Email</b> globaled@sogang.ac.kr
<b>Location</b> Room206, CY Hall, Sogang University	<b>Website</b> globaledu.sogang.ac.kr

## 7. Dormitories

### A. Gonzaga International Hall

- (1) Maximum number of international students: 50 (25 for each genders)
- (2) Facilities: Dining hall, gym, internet lounge, lounge, prayer room, laundry, etc.
- (3) Dormitory fees (As of Spring semester 2022, Currency: KRW)

Duration	4 Months		6 Months	
Housing fee	KRW 1,676,000		KRW 2,529,000	
Meal fee	Type A (127 meals)	KRW 541,800	Type A (195 meals)	KRW 819,000
	Type B (181 meals)	KRW 687,960	Type B (276 meals)	KRW 1,043,280
	Not taking meals	0	Not taking meals	0

※ In addition to the fees above, security deposit of KRW100,000 and cleaning fee of KRW 15,000 are charged to a new resident.

※ The fees are subject to change according to the number of days within a semester

### B. Application Method

- Please apply for the dormitory when you put in your online application through JINHAK website.  
(After the online application is submitted, additional request for dormitory is not accepted)

### C. Inquiries :

#### A) Application and selection for the dormitory :

The Office of International Affairs (+82-2-705-8118, [applysogang@sogang.ac.kr](mailto:applysogang@sogang.ac.kr)).

#### B) Facilities and General Information about the dormitory :

Gonzaga Hall (+82-2-705-8811, +82-70-8220-2000, <http://gonzaga.sogang.ac.kr>)

## 9. Guide for Submission by Apostille Verification and Consular Officer Verification

### 1. Target Students :

Final successful candidates for International Student Admissions who have studied in a foreign school

### 2. Documents in Need of Verification :

Various certificates issued by overseas schools

(ex: school certificates, transcripts, graduation (expectant) certificates, etc.)

### 3. Submission methods

#### A. Issuance of Apostille verification :

Various certificates issued by overseas schools have to be submitted with “Apostille verification” at a designated government organization in the country issuing the original copy.

※ Institutions that could issue Apostille verification are designated government agencies in the respective country (in the case of Korea, the Ministry of Foreign Affairs).

- In the case of the USA, official documents are issued by the State Department (Washington D.C.) of the US Federal Government, and notary public documents or public records of the State (State) are issued at the certification office of the Secretary of State for each state government.
- Overseas Koreans can get the information regarding the Apostille institutions (office location and contact information) for different countries at Korean embassies and consulates.

#### B. Consular verification

For the verification of documents issued by overseas schools, another option that could substitute Apostille is to get “consular verification” at the country’s Korean Consulate.

※ For schools in non-Apostille member countries, documents with “consular verification” at the Korean Consulate in the countries can be submitted.

※ Even for Apostille member countries, documents with “consular verification” on behalf of the “Apostille verification certificate” can be submitted.

#### C. Deadline: To be announced

※ However, in the case of expectant graduates, they must submit a graduation certificate with Apostille verification after their graduation.

#### D. Submission : The Office of International Affairs (+82-2-705-8118, apply@sogang.ac.kr)

[ International Admission, The Office of International Affairs, Berchmans Woojung Hall #201, 35 Baekbeom-ro(Sinsu-Dong), Mapo-Gu, Seoul, 04107 , Republic of Korea ]

### 4. Apostille Verification Body

A. Apostille counter at the Ministry of Foreign Affairs: +82-2-2002-0251~2

B. Apostille counter at the Ministry of Justice: +82-2-720-8027

**5. Apostille Member Countries (Please refer to the Ministry of Foreign Affairs website)**

Region	Name of countries
Asia, Oceania (20)	New Zealand, Niue, the Marshall Islands, Mauritius, Mongolia, Vanuatu, Brunei, Samoa, Australia, India, Japan, parts of China** (Macau, Hong Kong), Cook Islands, Tajikistan, Tonga, Fiji, Philippines, Palau and Korea, Singapore
Europe (52)	Greece, the Netherlands, Norway, Denmark, Germany, Latvia, Russia, Romania, Luxembourg, Lithuania, Liechtenstein, Macedonia, Monaco, Montenegro, Moldova, Malta, Belgium, Belarus, Bosnia and Herzegovina, Bulgaria, San Marino, Serbia, Sweden, Switzerland, Spain, Slovakia, Slovenia, Armenia, Iceland, Ireland, Azerbaijan, Andorra, Albania, Estonia, United Kingdom, Austria, Uzbekistan, Ukraine, Italy, Georgia, Czech, Kazakhstan, Kosovo, Croatia, Kyrgyzstan, Cyprus, Turkey, Portugal, Poland, France, Finland, and Hungary
North America (1)	USA (including Guam, Maury Island, Saipan, and Puerto Rico)
Central and South America (31)	Guyana, Guatemala, Grenada, Nicaragua, Dominican Republic, Commonwealth of Dominica, Mexico, Barbados, Bahamas, Venezuela, Velez, Bolivia, Brazil, St. Lucia, Saint Vincent, St. Kitts and Nevis, Suriname, Argentina, Antigua and Barbuda, Ecuador, El Salvador, Honduras, Uruguay, Chile, Costa Rica, Colombia, Trinidad and Tobago, Panama, Peru, Paraguay, Jamaica
Africa (12)	Namibia, South Africa, Liberia, Lesotho, Malawi, Botswana, Sao Tome and Principe, Seychelles, Swaziland, Cape Verde, Burundi, Tunisia
Middle East (4)	Morocco, Bahrain, Oman, Israel



## 10. Guide for Submission of Application Forms (Online Application)

Visit The Office of International Affairs website :  
<http://oia.sogang.ac.kr>



Click "Application for Undergraduate International Students"



Get on the online application website : <http://www.jinhakapply.com>  
Applicants must **refer to the guidelines on the admissions site** for online application



**Sign up for the membership** (free of charge) :  
Applicant **must use the full name** for the membership



**Read important notes** for online applications



**Fill in** the application data (including a photo) and self introduction/study plans



**Double check** the final input of information before the payment of application fees



**Pay the application fees**  
(Payment methods: credit card, bank transfer, deposit without bankbook, online banking, phone banking, etc.)



**Print out**  
(Application form, letter of consent, cover page for documents to be submitted, etc.)



**Submit documents**  
After you print out the "**cover page for documents to be submitted,**"  
**attach it to the cover of an envelope with a check in the box**, marked for documents to be submitted

## 11. Inquiries Related to Admissions and College Life

Dept.	Main duty	Location	Telephone
Academic Affairs	Enrollment in courses	Room 104 Main Building (Hall A)	+82-2-705-8124
	Enrollment in major subjects		+82-2-705-8664
General Services	Issuance of student ID, leave of absence, returning to school, certificates	Room 106 Main Building (Hall A)	+82-2-705-8000
Finance Team	Affairs related to school fees	Room 101 Main Building (Hall A)	+82-2-705-8146
Student Support Team	Freshman orientation	Room 209 Berchmans Woojung Hall (Hall BW)	+82-2-705-8128
	Scholarships		+82-2-705-8129
	School loans		+82-2-705-8739
Gonzaga International Hall	Dormitory (2 students per room)	Room127 International Hall	+82-2-705-8811
Student Life Counseling Services	Counseling for individuals/group psychological counseling for individuals	Room 120 Saint Ignatius House	+82-2-705-8211
Career Support Team	Information for part-time jobs (after school), consultation on future jobs and direction	Room 300 Berchmans Woojung Hall (Hall BW)	+82-2-705-8748
Korean Language Education Center (KLEC)	Korean education, foreign languages (English, etc.)	7F Arrupe Hall (Hall AR)	+82-2-705-8088~9
Office of International Affairs	<ul style="list-style-type: none"> <li>- Undergraduate Admission of International Students</li> <li>- <b>Support for Undergraduate International Students</b></li> <li>- Exchange students/ overseas academic credits</li> </ul>	Room 201 Berchmans Woojung Hall (Hall BW)	+82-2-705-8118
International Student Education Center	<ul style="list-style-type: none"> <li>- Providing "Korean Social and Cultural Studies" as an interdisciplinary major</li> <li>- Providing elective courses for international students</li> <li>- Support for international students with academic affairs and campus life</li> <li>- Managing satisfaction and effect of curriculum and campus life support for international students</li> </ul>	Room 309, Choe Yangeop Hall (CY Hall)	+82-2-705-4703~4



# 2022学年9月入学 (秋季学期) 外国留学生招生简章

## ADMISSIONS GUIDE FOR INTERNATIONAL STUDENTS (FALL 2022)

1. 招生日程 .....	54
2. 招生院系和招生人数 .....	55
3. 报名资格 .....	57
4. 提交材料 .....	59
5. 录取方法 .....	62
6. 公布录取者名单及缴费 .....	62
7. 考生注意事项 .....	63
8. 外国留学生校园生活指南 .....	65
9. 海牙认证(Apostille)及领事认证提交指南 .....	71
10. 入学申请表(线上提交)填写指南 .....	72
11. 入学和校园生活相关咨询处 .....	73



# 1. 招生日程

分类	时间	地点	备注
提交 入学申请表 (网上申请)	2022.4.11(周一) 10:00 ~ 5.27(周五) 17:00 (可24小时接收)	西江大学国际处网站 <a href="http://oia.sogang.ac.kr">http://oia.sogang.ac.kr</a>	<ul style="list-style-type: none"> <li>· 随时可报名</li> <li>· 报名费: 150,000韩元</li> <li>· 申请报名手续费由本校承担</li> <li>· 网上报名相关咨询: <b>JINHAK APPLY(+82-1544-7715)</b></li> <li>· 报名结束后无法在网上报名 (填写、付款)</li> </ul>
提交材料	2022.4.11(周一) 10:00 ~ 5.27(周五) 17:00 (周六、周日及其他法定节假日除外)	<ul style="list-style-type: none"> <li>· 挂号邮件(包括国际特快专递), 访问(本人到校、邮寄和快递)</li> <li>· 只受理截止日期前送达的材料</li> <li>· (邮编)04107 首尔市麻浦区白凡路35 (新水洞) 西江大学国际处(友情院201号) 外国留学生招生录取负责人收</li> </ul>	<ul style="list-style-type: none"> <li>· 打印网上报名网站提供的提交材料封面后, 将其粘帖在信封上, 和材料一起提交</li> <li>· 材料不全的报名者将不被录取</li> <li>· 提交的材料一律不退还</li> </ul>
公布录取结果	2022.6.30.(周四) 预定	西江大学国际处网站 <a href="http://oia.sogang.ac.kr">http://oia.sogang.ac.kr</a>	
合格者缴纳学费	2022.7月份	西江大学指定的银行 (友利银行)	<p>根据学费缴纳与否, 确认合格者登记与否</p> <ul style="list-style-type: none"> <li>· 向每个人虚拟账户汇款</li> <li>· 2021.7~8月份通过西江大学国际处网站通知缴费方法</li> </ul>
外国留学生 新生培训	2022.8月份		<ul style="list-style-type: none"> <li>· 详见录取通知</li> <li>· 通过报名考生邮箱地址 (报名时填写的地址) 进行个别通知</li> </ul>

※ 英文, 中文招生简章解释当中若有不明确的部分时, 其解释以韩文招生简章为标准。

※ 上述日程可根据本校情况变更。

## 2. 招生院系和招生人数

### 1-1. 各招生类型的招生人数（新生）

学院	学部	新生招生单位	专业	招生人数
人文 社会	国际人文学部	人文系	国语国文学专业	不受限制
			历史学专业	
			哲学专业	
			宗教学专业	
		英美文化系	英美语文专业	
			美国文化专业	
	社会科学学部	社会科学学部	欧洲文化专业	
			中国文化专业	
			社会学专业	
			政治外交学专业	
经济学部	经济学部	心理学专业		
经营学部	经营学部	经济学专业		
人文 自然	知识融合传媒学部	知识融合传媒学部	经营学专业	
			新闻广播学专业	
			传媒&娱乐专业	
			国际韩国学专业	
自然	自然科学学部	自然科学学部	艺术&技术专业	
			数学专业	
			物理学专业	
			化学专业	
	工程学部	工程学部	生命科学专业	
			电子工程专业	
			计算机工程专业	
			化工生命工程专业	
			机械工程专业	
<b>合计</b>				

※ 入学名额及各院系招生人数可能根据本校本科招生管理委员会的决定发生变化。

※ 考虑到考生学业能力，各招生院系分别进行计划外招生(名额外招生)。

※ 以新入学方式接收志愿书时，以招生单位进行报名。

※ 知识融合传媒学部在招生人数方面可能存在一定限制。

※ 西江大学专业课程约有30%以英文授课。(不同专业英语授课比率存在差异)

## 1-2. 各招生类型的招生人数 (2年级插班生, 3年级插班生)

学院	学部	招收插班生院系	插班生招收专业	招生人数
人文	国际人文学部	人文系	国语国文学专业	不受限制
			历史学专业	
			哲学专业	
			宗教学专业	
		英美文化系	英美语文专业	
			美国文化专业	
	欧洲文化专业	欧洲文化专业		
		中国文化专业		
	社会科学学部	社会科学学部	社会学专业	
			政治外交学专业	
心理学专业				
经济学部	经济学部	经济学专业		
经营学部	经营学部	经营学专业		
人文 自然	知识融合传媒学部	知识融合传媒学部	新闻广播学专业	
			传媒&娱乐专业	
			国际韩国学专业	
自然	自然科学学部	自然科学学部	数学专业	
			物理学专业	
			化学专业	
			生命科学专业	
	工程学部	工程学部	电子工程专业	
			计算机工程专业	
			化工生命工程专业	
			机械工程专业	
合计				

※ 入学名额及各院系招生人数可能根据本校本科招生管理委员会的决定发生变化。

※ 考虑到考生学业能力, 各招生院系分别进行计划外招生(名额外招生)。

※ 报名时, 按招生专业报名。

※ 西江大学专业课程约有30%以英文授课。(不同专业英语授课比率存在差异)

## 2. 招生院系及专业相关事项

1. 自主专业制度: [招生院系(例如: 人文院系)] 新生升入大二时, 可自由选择招生院系内部专业(例如: 国语国文学、历史学、哲学、宗教学)。

※ 插班生入学时会升入报考的招生专业

2. 多专业制度: 在校生不论院系专业, 最多可修读3个专业。

※ 插班生不能申请多专业。

(如果学生多学两个学期以上的话, 第六个学期后能申请多专业, 申请后需要取得承认.)



## 3. 报名资格

父母均为外国公民的外国人中，满足下列学历和韩语能力要求的人

### 1. 学历标准

#### I. 新入生

- 国内外正规高中毕业 (或即将毕业), 或被认为具有同等或以上学历的人

#### II. 插班生

##### (1) 2年级插班

- 在国内外四年制大学读完 (或即将读完) 2个学期 (1年) 以上的人
- 国内外专科大学毕业 (或即将毕业) 的学生

##### (2) 3年级插班

- 在国内外正规四年制大学读完 (或即将读完) 4个学期 (2年) 以上的人
- 国内外专科大学毕业 (或即将毕业) 的学生

#### ◆ 报名资格相关注意事项

1. 在开始学习相当于韩国高中课程的教育课程之前, 申请人和其父母均取得外国国籍时才可被视为外国人。
2. 提交报名表时拥有双重国籍的, 不予承认外国人资格。
3. 本人及父母为韩裔, 即使拥有外国国籍且未曾在韩国居住, 也必须提交放弃或丧失韩国国籍的证明材料。(须通过资料证明国籍丧失及脱离内容和日期。家属关系证明、除籍副本、国籍丧失/脱离事实证明等)
4. 台湾籍申请人父母应均需为外国人。  
※ 高等教育法施行令第二十九条第二款第(六)项, 父母均为外国人的外国人的定义: 父母均为外国人的外国人 (申请人开始学习相当于韩国高中课程的教育课程之前, 父母与申请人均取得外国国籍的, 承认其外国人资格)
5. 单亲家庭子女, 以其亲或其母的国籍获得报名资格, 且必须提交可证明考生的亲权或抚养权的证明材料。
6. 因被外国人收养而取得外国国籍的, 仅在就读韩国小学课程前取得外国国籍时才能被赋予报名资格。此时也须提交韩国国籍丧失 (脱离) 证明材料。
7. 未婚母亲的子女或无法证明家属关系的, 该考生及其父或母须提交外国人证明材料。如果没有证明材料, 则不予承认外国人资格

#### ◆ 新生、插班生学历注意事项

1. 国内学校、外国学校教育课程仅承认根据该国有关教育法律规定承认学历的教育课程。
2. 认证考试、家庭教学、网络学习等学历认证方法在外籍留学生录取中不认可为正规学历。

#### ◆ 报名插班注意事项

- \* 结业学分：指取得所读大学校规定的学分和成绩，必须提前向所读大学确认是否修完规定学分后再报名。不论学生是否入学，经本校查询最终学历为未结业，考生可能被取消录取及入学资格。
- \* 需附所读大学的毕业修读学分、修读学期、成绩计算标准等校规相关证明材料(如成绩单中已注明相关内容的，无需另行提交)。
- \* 如校规中未特别注明修读标准学分的，将适用如下标准：
  1. 2年级插班标准: 取得(4年制大学) 毕业所需学分1/4以上的学生
  2. 3年级插班标准: 取得(4年制大学) 毕业所需学分1/2以上的学生

## 2. 语言能力标准

(在材料提交截止日期前，满足下列一个以上条件的学生)

- I. 通过国立国际教育院主办的韩国语能力考试(TOPIK)3级以上的取得者水平
- II. 读完西江大学韩语教育院3级以上的韩语课程结业者
- III. 读完韩国境内四年制正规大学附属教育机构3级以上的韩语正规课程结业者
- IV. 提交英语能力证书者(西江大学计划另行提供韩国语研修)
  - ※ 可证明英语水平的认证考试证书 (TOEFL、IELTS、TEPS) (不限分数，将由国际处判断其学习能力)

#### ◆ 语言能力标准相关注意事项

1. 语言能力只代表报名资格，所以不反映在总分中。
2. 通过语言能力考试或读完相关教育课程的，应在提交材料的期限内,提交所取得的证明或修读教育课程的证明材料，若不提交时，将视为语言能力不达标而给予不及格处理。
3. 即使已提交英语能力证书并通过考试，也需完成西江大学所提供的韩国语教育义务课程。

## 4. 提交材料

### 1-1. 必须提交材料 (学历)

提交材料	新入学	插班	备注
入学申请表	○	○	- 网上报名后打印
学历查询同意书 (格式1)	○	○	- 网上报名后打印
自荐书和学习计划书 (格式2)	○	○	- 在线填写后提交 (参见招生简章25-26页) - 可用韩文或英文书写
高中毕业 (即将毕业) 的证明	○	○	<中国以外国家的高中毕业生: ①、②中选择一项> ① 获得加注认证(Apostille)的毕业(预毕业)证明及全学年成绩证明 ② 获得出身学校所属国家驻韩国领事认证的毕业(预毕业)证明及全学年成绩证明  <中国高中毕业生> ① 普通高中 a) 毕业证明: 提交由中国高等教育学生信息网(学信网)出具的Verification Report of China Secondary Education Qualification Certificate(中国中等教育学历报告) (英文材料) ※ 预毕业生: 提交获得韩国领事认证的材料 (考试合格后提交Verification Report of China Secondary Education Qualification Certificate中国中等教育学历报告材料) b) 成绩证明: 获得韩国领事认证的材料 (全学年成绩) ※ 成绩证明需按科目注明满分标准 ※ 必须提交成绩体系相关说明材料 ② 职业类高中 (中专、职高) a) 毕业证明 (1, 2中选择一项) 1. 该校颁发的毕业证书 (省教育厅证明, 必须获得驻中国公使馆韩国领事认证) 2. 省教育厅颁发的毕业证书 (必须获得驻中国公使馆韩国领事认证) ※ 预毕业生: 将该校发行的文件进行韩国领事认证后提交。毕业后, 必须在上述1、2中选择一项提交 b) 成绩证明: 获得韩国领事认证的材料 (全学年成绩) ※ 成绩证明需按科目注明满分标准 ※ 必须提交成绩体系相关说明材料  * 所有材料必须以韩文或英文书写, 否则需翻译成韩文或英文并进行公证。 * 翻译时, 如果高中校名或姓名与原文不一致, 将以提交虚假材料为由取消录取。 * 认证考试、家庭教学、网络学习等学历认证方法在外籍留学生录取中不认可为正规学历。
高中全学年的成绩证明 ※ 插班生可不提交全学年成绩证明	○		
HUIKAO成绩证明 - 仅限出身于中国高中的学生 必须提交	○	○	<China High School Academic Proficiency Test(Huikao) Results> 中国高等教育学生信息网 (学信网) [普通高中学业水平考试 (会考) 成绩认证报告] 需另外提交认证报告(英文)原件 (认证报告出具: <a href="http://www.chsi.com.cn">http://www.chsi.com.cn</a> ) - 可替代材料 (①, ②中选择一项) ① 高考成绩报告 ② 省教育厅或教育局出具的会考未执行确认书

提交材料	新入学	插班	备注
此前大学各学年成绩单		0	<p>&lt;中国以外的正规大学毕业（预毕业）者或结业者：①、②中选择一项&gt;</p> <p>① 获得加注认证(Apostille)的毕业(预毕业)证明或结业(预结业)证明 + 全学年(或部分学年)成绩证明</p> <p>② 获得出身学校所属国家驻韩国领事认证的毕业(预毕业)证明或结业(预结业)证明 + 全学年成绩证明</p> <p>&lt;中国以外的专科大学毕业（预毕业）者：①、②中选择一项&gt;</p> <p>① 获得加注认证(Apostille)的毕业(预毕业)证明 + 全学年(或相应学年)成绩证明</p> <p>② 获得出身学校所属国家驻韩国领事认证的毕业(预毕业)证明 + 全学年成绩证明</p> <p>&lt;中国国内大学毕业（预毕业）者或结业者&gt;</p> <p>① 正规普通四年制大学</p> <p>    a) 毕业证明：提交由China Academic Degrees &amp; Graduate Education Development Center出具的Degree Credential Report（学位认证报告）（英文材料）</p> <p>        ※ 预毕业生：提交由中国高等教育学生信息网（学信网）出具的Verification Report of China Higher Education Qualification Certificate（高等教育学历报告）（英文材料）。毕业后，提交由China Academic Degrees &amp; Graduate Education Development Center出具的Degree Credential Report（学位认证报告）（英文材料）</p> <p>        ※ 1年级或2年级预结业者：提交由中国高等教育学生信息网（学信网）出具的Verification Report of China Higher Education Qualification Certificate（高等教育学历报告）</p> <p>    b) 成绩证明：获得韩国领事认证的材料（全学年成绩，结业者提供至结业为止的成绩）</p> <p>        ※ 成绩证明需按科目注明满分标准</p> <p>        ※ 必须提交成绩体系相关说明材料</p> <p>② 大专（专科）毕业生（中专毕业生不可申请，只限以新生身份报考。）</p> <p>    a) 毕业证明：提交由中国高等教育学生信息网（学信网）出具的Verification Report of China Higher Education Qualification Certificate（高等教育学历报告）（英文材料）</p> <p>        ※ 预毕业生：提交获得韩国领事认证的预毕业证明材料</p> <p>        ※ 必须提交标明大学毕业要求学分、实际取得学分的绩表及成绩体系资料</p>
1. 2年级插班：在国内外四年制大学读完（即将读完）2个学期(一年)以上课程或在校证明		0	
2. 3年级插班：在国内外四年制大学读完（即将读完）4个学期(2年)以上课程或在校证明		0	
3. 国内外专科大学毕业（即将毕业）证明		0	

## 1-2. 必须提交材料 (报名资格)

提交材料	新生	插班	备注
语言能力条件证明材料 ※ 仅认可有效期限内的材料	0	0	<p>- TOPIK成绩单或西江大学韩国语教育院3级以上结业证明或韩国正规大学3级以上结业证明</p> <p>- 不具备韩国语能力资格证明时，必须提交可证明英语能力的材料 (IELTS, TOEFL, TEPS等，分数不限)</p>
(国籍材料) 身份证复印件 ※ 所有文件只承认接收申请书一年之内发行的文件	0	0	<p>- 本人及父母身份证各一份</p> <p>- 护照复印件及该国身份证各一份</p> <p>※ 国内居留者：外国人登录证一份</p> <p>- 如果没有护照，提交由该国签发的身份证复印件或由大韩民国签发的外国人登录事实证明原件</p>

<b>家庭关系证明材料</b> ※ 提交所有材料时,只认可在一年以内签发的材料	○	○	- 中国籍考生: 亲属关系证明英文版1份 本人及父母的居民户口簿公证书英文版1份 - 非中国籍考生:考生出生证明原件1份 (除出生证明以外,还可提交可证明本人与父母亲属关系的户籍副本、家庭关系证明等) - 其他材料(仅限于有关考生):父母离婚或死亡的,提交可证明其事实的证明材料;父母离婚的,提交可证明父母对考生的亲权及抚养权的材料
<b>丧失国籍证明材料</b> ※ 适用于韩裔外国人	○	○	- 仅限于本人及父母放弃(丧失)韩国国籍的人 - 注明考生及父母丧失国籍事实的、以考生名义办理的家庭关系证明、父母基本证明等 - 因未提交材料,导致日后发现虚假事实时取消录取
<b>财政收入证明材料</b> ※ 提交资料时一起提交(务必)	○	○	- 提交银行存款余额证明(USD 20,000以上,其他国家的货币也可) ※ 原则上,以受理申请书为准,在30天内发放。但是,在申请书受理期间内发放的也可以被认可,余额证明书上有效期限的文件被认定为有效期限的证明书(但是,从发放日起最多只承认6个月)。

## 2. 其他提交材料 (※ 非必须提交的材料,在其他材料目录表(格式3)中编写目录后提交)

- I. 相关国家大学入学考试成绩单或学历证明(SAT, ACT, AP, A-LEVEL, IB, 高考等成绩单)
- II. 语言能力成绩单(TOEFL, TOEIC, TEPS, IELTS, HSK, JLPT, DELF, DEL, TestDaF等成绩单)  
 ※ 作为资格条件而要求的英语成绩必须提交
- III. 其他高中获奖经历和资格证等

### ◆ 提交材料相关注意事项

1. 报名资格审核过程中,必要时可要求提交其它材料。对于因联系方式填错等原因无法取得联系所造成的不利后果,本校不承担责任。
2. 即将毕业的应届高中生最终被录取后,须在开学之前提交毕业证明。
3. 入学申请表只能在线填写,不受理邮寄件。
4. 所有材料原则上都要提交原件。无法提交原件时,应在材料提交期限内,在有关签发机构或西江大学材料提交处将复印件和原件进行对照。
5. 所有材料右下端必须填写准考证号码和姓名。
6. 用非韩语和英语填写的材料,应附经公证的韩文译文版。
7. 转学或插班的,必须提交原学校相关材料。
8. 最终被录取者入学前在外国所读学校的毕业证书,在校证明,成绩单等,应获得该国政府机构的加注认证(apostille)后提交,或获得韩国驻该国领事馆的领事认证后提交。
9. 提交材料不齐全的,将不予录取。仅凭报名者提交的材料难以确认事实的,本校有权要求提交其他所需材料。
10. 入学申请表或提交的材料(含译文)所填写内容不属实,或者以其他不正当手段获得录取资格的,本校将取消录取资格;即使已在本校就读,被发现通过不正当手段入学的事实时,本校同样有权取消录取资格,且不退还该学生所缴纳的学费。但,已缴纳学费的学期尚未结束时,依据「有关大学学费的规则」的退还标准给予退还。
11. 经西江大学外国留学生报名资格审查,结果被认为不合格的,不论其他审查结果如何,都不予录取。
12. 提交材料中姓名不一致时,应提交可证明是同一个人的材料(由相关国家法院或驻外使领馆负责人签发)。
13. 提交材料由西江大学存档,一律不予退还。

## 5. 录取方法

### 1. 各录取条件所占比例及分数

阶段	材料	合计
统一合计	100% (100分)	100% (100分)

※ 材料：综合评价自荐信、推荐信、高中成绩单等所有提交材料。

※ 需要对提交材料进行确认时，可能通过电话联系或直接走访报名者本人、学校或相关机构等。

## 6. 公布被录取考生名单及缴费

### 1. 公布被录取考生名单

2022.6.30(周四)预定

※ 被录取考生名单预计将通过西江大学国际处网站(<http://oia.sogang.ac.kr>)公布。

### 2. 被录取考生缴费

I. 缴费方法：

- 2022年7月期间，将学费按合格者指定账户缴纳(西江大学国际组主页介绍预定)

※ 上述期间内如不缴纳学费，将进行放弃注册处理。

单位(KRW)

系	学期	入学费	学费	合计
国际人文系、社会科学系、经济系、 企业管理系, 知识融合媒体系	1	193,000	4,165,000	4,358,000
自然科学系			4,870,000	5,063,000
工程系			5,442,000	5,635,000



## 7. 考生注意事项

### 1. 报名及缴费相关注意事项

- I. 所有考生应亲自确认西江大学国际处网站(<http://oia.sogang.ac.kr>,+82-2-705-8118)公布的外国人招生录取相关具体内容,并按此办理有关手续。
- II. 被招收外国留学生的多所大学重复录取的,只能选择其中一所大学报到,如在多所大学重复报到的,将取消所有大学的录取或入学资格。
- III. 所有的志愿者中有正在准备加入韩国国籍的,必须将这一事实告知西江大学,入学前变更为韩国国籍时,可能会被取消合格或入学资格。
- IV. 发生下列情形之一的,本校将进行不录取或录取(入学)无效处理:
  - (1) 未提交必须提交材料的:
  - (2) 不论是否已经入学,发现不符合报名条件等不合格理由的:
  - (3) 以2022年8月应届毕业生资格报名后,却未能如期毕业的:
    - ※ 日本高中生毕业的限度是2022年9月
  - (4) 西江大学认为以报名者的入学录取成绩等学历水平难以在本校学习的人:
    - ※ 经西江大学招生审查委员会审查可能不予录取
  - (5) 不论是否已入学,在入学过程中存在其他不当手段的人,如录取过程中存在各种不当行为的,伪造、编造入学申请表或提交材料(包括译文)的,未向本校告知对入学许可可能发生重大影响的事实。
- V. 放弃入学及退还学费
  - (1) 放弃入学时,其退还学费手续按西江大学学费退还相关规定办理。
  - (2) 希望放弃入学的报名者,必须在开学前告知西江大学国际处退还学费的意愿。(82-2-705-8118, [applysogang@sogang.ac.kr](mailto:applysogang@sogang.ac.kr))

### 2. 填写入学申请表注意事项

- I. 应正确填写入学申请表的所有项目。
  - ※ 填写内容不属实,或未向本校告知可能对入学审查发生重大影响的事实的,本校可取消录取资格,因失误、漏填、填错以及提交材料不齐全所造成的不利后果,由考生本人承担。
- II. 提交入学申请表(支付报名费及汇款)后,无法取消报名、更改报名资格或报名专业等,所以要慎重准确填写。
- III. 入学申请表中应扫描和上传最近3个月内拍摄的彩色照片(3cm×4cm)。在提交申请表期间,因迫不得已的情况而未能上传照片的,必须在另行指定的期限内上传照片。因未上传本人照片,或上传其他照片(有背景的照片、侧面像等)而发生的不利后果,均由考生本人承担。
- IV. 应填写在招生录取期间能最快联络考生的韩国境内联系方式和地址,因填错或无法联系而发生的不利后果,均由报名者本人承担。联系方式变更时,务必向西江大学国际处申请变更。(82-2-705-8118, [applysogang@sogang.ac.kr](mailto:applysogang@sogang.ac.kr))
- V. “银行账号”是指退还报名费账号以及外国人被录取后放弃录取资格的人退还学费的账户,因此应准确填写,因填错造成的不利后果由申请者本人承担。
- VI. 支付报名费及汇款后获得准考证号码的,表示已正常受理,请不要误解。
- VII. 各种录取所需提交材料(线下提交对象)应通过邮件(挂号)或访问(本人到校、邮寄、快递)方式提交到西江大学国际处,并遵守提交材料时间。
  - (※ 周六、周日及法定假日无法到场提交)

### 3. 其他注意事项

- I. 入学成绩及评价内容不对外公开。
- II. 提交的材料一律不退还。
- III. 在西江大学随时招生、定期招生、招收旅外公民和外国留学生过程中，以不正当手段报名或为此提供帮助，妨碍公正的学生录取工作时，本校可取消其入学资格并追究民事及刑事责任。即使已被录取(入学)，本校也可取消录取(入学)资格；即使已在本校就读，被发现通过不正当手段入学的事实时，本校同样有权取消录取资格，且不退还该学生所缴纳的学费。但，缴纳学费的学期尚未结束时，依据「有关大学学费的规则」中的退还标准予以退还。
- IV. 被录取考生报到将视为同意入学申请表上填写的信息(包括照片)被用作教务行政和学生指导信息。
- V. 各招生院系新生在招生院系内选择专业时，根据西江大学校规施行细则执行。
- VI. 本招生简章中未尽事宜均按西江大学招生审查委员会的审查结果执行。

#### ※ 报名费相关注意事项

- 提交入学申请表(缴纳报名费及汇款)后，不得取消报名，且不退还报名费。但如发生《高等教育法》及《高等教育法施行令》所述的退还理由(需提交证明材料)的，可以退还部分或全额(不含入学申请表手续费)报名费。

#### [高等教育法施行令第四十二条(三)]

- ② 依据高等教育法第三十四条(四)第四款规定，入学报名费的退还事由及金额按下列内容执行：
  1. 申请报名入学考试的考生因失误多交的：多交的金额
  2. 因大学归责事由未能应考的：已缴纳全额报名费
  3. 因自然灾害未能应考的：已缴纳全额报名费
  4. 因病或事故等原因住院，或者因本人死亡而未能应考的(仅限能证明该事实的情形)：已缴纳全额报名费
  5. 参加了分阶段进行的入学考试，但在最终阶段前不合格的：已缴纳报名费中未能应考阶段的金额
- ③ 大学校长应依据高等教育法第三十四条(四)第五款规定，在该学年4月30日前，根据应考人员缴纳的入学报名费，按比例退还与招生相关的收支余额。
- ④ 大学校长依据第二款或第三款规定退还入学报名费的，应准备两种以上退款方法供拟退款考生选择。在此情况下，其退款方法中必须包括直接到校领款以及汇入到拟退款考生指定的金融机构账户的方法。
- ⑤ 在第四款所述的退款方法中，如拟退款考生选择汇入金融机构账户的方法，大学校长可在退款金额中扣除使用金融机构计算机网络所需费用。
- ⑥ 大学校长按照第五款规定退款时，使用金融机构计算机网络所需的费用超过退款金额的，可以不予退还。

## 8. 外国留学生校园生活指南

### 1. 奖学金指南

#### I. 外国新生/插班生奖学金

奖学金	分类	内容
入学奖学金 I	对象	入学成绩极优的学生 (前5%以内中选拔)
	优惠	提供8个学期全额奖学金(入学费+学费全额) ※ 2年级插班生提供6个学期、3年级插班生提供4个学期全额奖学金
	条件	上一学期取得12学分以上, 成绩在满分4.30中获得2.80分以上者, 将继续获得
入学奖学金 II	对象	除入学奖学金I授予者以外入学成绩优异的学生 (前10%以内中选拔)
	优惠	提供入学学期半额奖学金(入学费+学费50%)
入学奖学金 III	对象	最终录取学生的25%以内中选拔
	优惠	提供入学学期奖学金(入学费+学费25%)
入学奖学金 IV	对象	最终录取学生的50%以内
	优惠	提供入学费

奖学金	分类	内容
全球新兴奖学金 I	对象	经国际处考虑学生财政能力、学业能力等因素, 认为有必要提供奖学金者中的优秀入学者
	优惠	提供8个学期全额奖学金(入学费+学费全额) ※ 2年级插班生提供6个学期、3年级插班生提供4个学期全额奖学金
	条件	上一学期取得12学分以上, 成绩在满分4.30中获得2.50分以上者, 将继续获得
全球新兴奖学金 II	对象	经国际处考虑学生财政能力、学业能力等因素, 认为有必要提供奖学金者中的优秀入学者
	优惠	提供8个学期半额奖学金(入学费+学费50%) ※ 2年级插班生提供6个学期、3年级插班生提供4个学期半额奖学金
	条件	上一学期取得12学分以上, 成绩在满分4.30中获得2.50分以上者, 将继续获得
全球新兴奖学金 III	对象	经国际处考虑学生财政能力、学业能力等因素, 认为有必要提供奖学金者中的优秀入学者
	优惠	提供8个学期25%奖学金(入学费+学费25%) ※ 2年级插班生提供6个学期、3年级插班生提供4个学期25%奖学金
	条件	上一学期取得12学分以上, 成绩在满分4.30中获得2.50分以上者, 将继续获得

奖学金	分类	内容
语言能力优秀奖学金 I	对象	西江大学韩国语教育院6级结业生或TOPIK6级获得者中的优秀入学者
	优惠	该学期入学支付全额奖学金 (入学金+学费全额)
语言能力优秀奖学金 II	对象	西江大学韩国语教育院5级以上结业生或TOPIK5级以上取得者中优秀入学者
	优惠	该学期入学支付半额奖学金 (入学金+学费半额)
西江大学韩国语教育院奖学金	对象	西江大学韩国语教育院3级以上结业生入学评价中的优秀者
	优惠	支付入学费

※ 获奖学金学生的最终人选, 需经过国际处所属奖学金选拔审议委员会审查后决定。

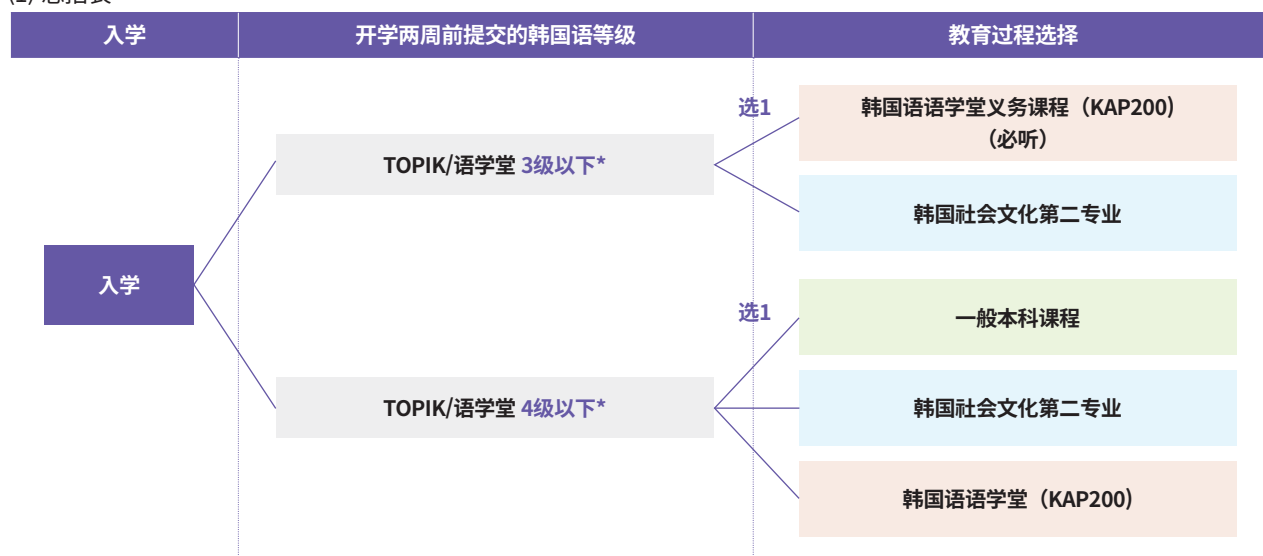
#### II. 外国在校生奖学金

奖学金	奖学金金额	领取对象	领取条件		领取奖学金学生选拔标准
			取得学分	成绩	
国际奖学金 I	全额学费, 学费的2/3, 1/3, 1/6	成绩优秀	12学分以上	2.5以上	外国留学生中成绩优秀者
国际奖学金 II	全额学费, 学费的2/3, 1/3, 1/6	家庭困难, 其他	12学分以上	2.0以上	外国留学生中, 家庭困难或具有发展潜力的学生

## 2. 国际学生入学后的教育课程指南

### I. 新入生

#### (1) 总括表



(2) 新生必须参加西江大学的韩国语等级测试，韩国语课程分班将会以韩国语等级测试的结果为判断标准。

(3) 上示总括表中\*和\*\*的具体内容，请参考下方的5.国际学生入学后可选择的课程示例表。

### II. 国际学生插班生可选择性地上KAP200课程，因此想申请的国际学生请提前咨询国际学生教育中心。

(不可申请韩国社会文化第二专业)

## 3. 国际学生的韩语教育课程(KAP200) 修读及学分认定

I. 义务课程修读对象及内容：入学时，以TOPIK3级以下或韩国语正规课程3级以下资格入学的外国留学生，必须修读韩国语教育课程；入学时，已达到TOPIK4级或本校韩国语正规课程4级的学生也可以选择性地学习韩国语教育课程。

※ 以提交英语成绩入学的学生（包括英语教育课程中的高中或大学教育进修者）中如果没有TOPIK成绩，或以TOPIK3级以下及韩国语正规课程3级以下资格入学时，也必须修读韩国语教育课程。

II. 学分认定对象：入学已取得韩国语正规课程4级者，及在读期间韩国语正规课程结业者。

III. 认定学分：认定为本校教养科目6学分，最多可认定12学分。

※ 但，若要获得6学分之外附加学分认定的，仅限于读完较原来所读课程更高级别课程的情形。

IV. 认定课程：KAP200

课程	KAP 200
教学内容	写作1小时、口语2小时、听力1小时 语法和词汇、韩国文化等
总修读课时	200小时
总修读时间	10周
授课时间	周一~周五 1:30 PM - 5:30 PM
学费	1,770,000韩元

V. 成绩处理：韩国语教育院以百分为满分基准获得70分以上的学生，可认证6学分，成绩将以S(Successful)标示，未满70分的学生将以U(Unsuccessful)来标示成绩。

VI. 申请学分限制：以TOPIK3级或韩国语正规课程3级以下资格入学的外国留学生，所读本科科目学分限制在10学分以内。

※ 但外语授课不受限制

※ 在读期间获得TOPIK4级或韩国语正规课程4级以上时，解除学分限制 (1年级时获得的TOPIK成绩不予认定)

## VII. 学费补助

- (1) 学生在在学期间于本校韩国语教育院读完KAP200课程者，可获得该补助。(免除入学费)
- (2) 在学期间最多可获得2次补助。

## VIII. 咨询：国际学生教育中心 (+82-2-705-4703, 4704)

※ 韩国语教育相关内容可能根据学校方针出现变更。

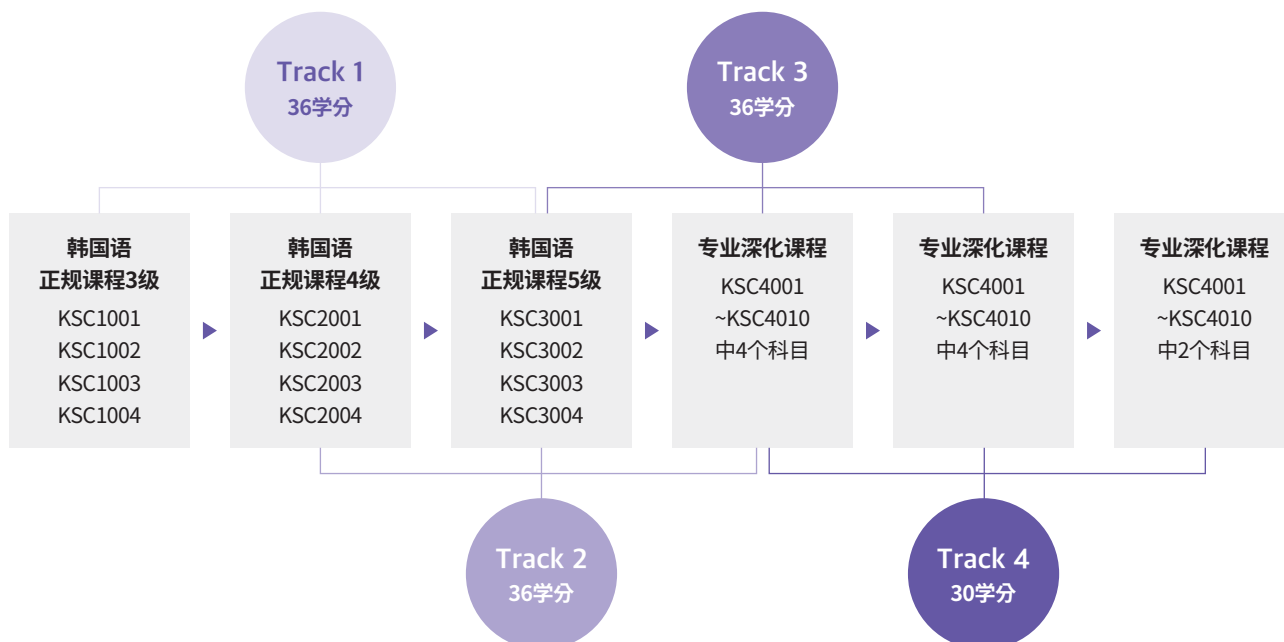
## 4. 国际学生专用[韩国社会文化]第二专业介绍

- I. [韩国社会文化]第二专业是外国留学生除主修专业之外可另外选择听课的专业。
- II. [韩国社会文化]第二专业将学习与韩国语高级课程和韩国社会文化相关的科目，通过这些课程，外国留学生将提前接受各种听课技巧（讨论、发表、写报告、考试）训练，以更好地完成他们在西江大学作为第一专业而选择的“专业学问”，从而培养符合全球化时代的理论与实务能力。
- III. 优势
  - (1) 获得双学位（第一专业学位 + 韩国社会文化专业“文学学士”学位）
  - (2) 减轻毕业修满学分的负担（毕业总学分内包含第二专业的36学分）
  - (3) 申请及学习韩国社会文化第二专业时，最多可获得3个学期的韩国语教育费用补助

### ■ [韩国社会文化]专业进修表

	TEST 结果	TRACK分配	“韩国社会文化”第二专业修读内容
西江 自主 韩国语 Level Test	3级	TRACK 1	修完韩国语教育3, 4, 5级水平的韩国语课程(36学分)
	4级	TRACK 2	修完韩国语教育4, 5级水平的韩国语课程(24学分) 及深化课程(12学分)
	5级	TRACK 3	修完韩国语教育5级水平的韩国语课程(12学分) 及深化课程(24学分)
	6级以上	TRACK 4	修完深化课程(30学分)，免修6学分

### ■ 韩国社会文化跨学科专业进修轨迹Track与教学科目



■ [韩国社会文化]教学科目

分类	科目代码	科目名称	学分
韩国社会文化专业 韩语课程 教学科目	KSC1001	大学生活所需的学术性阅读 (대학 생활을 위한 학문적 읽기)	3
	KSC1002	大学生活所需的批判性写作 (대학 생활을 위한 비판적 쓰기)	3
	KSC1003	大学生活所需的战略性听力 (대학 생활을 위한 전략적 듣기)	3
	KSC1004	大学生活所需的逻辑性口语 (대학 생활을 위한 논리적 말하기)	3
	KSC2001	理解韩国文化所需的学术性阅读 (한국 문화 이해를 위한 학문적 읽기)	3
	KSC2002	理解韩国文化所需的批判性写作 (한국 문화 이해를 위한 비판적 쓰기)	3
	KSC2003	理解韩国文化所需的战略性听力 (한국 문화 이해를 위한 전략적 듣기)	3
	KSC2004	理解韩国文化所需的逻辑性口语 (한국 문화 이해를 위한 논리적 말하기)	3
	KSC3001	理解韩国社会所需的学术性阅读 (한국 사회 이해를 위한 학문적 읽기)	3
	KSC3002	理解韩国社会所需的批判性写作 (한국 사회 이해를 위한 비판적 쓰기)	3
	KSC3003	理解韩国社会所需的战略性听力 (한국 사회 이해를 위한 전략적 듣기)	3
	KSC3004	理解韩国社会所需的逻辑性口语 (한국 사회 이해를 위한 논리적 말하기)	3
韩国社会文化专业 深化教学科目	KSC4001	韩国大众文化的理解 (한국 대중 문화의 이해)	3
	KSC4002	通过电影洞悉的韩国 (영화로 이해하는 한국)	3
	KSC4003	韩流文化产业 (한류의 문화 산업)	3
	KSC4004	韩国的国际关系 (한국의 국제관계)	3
	KSC4005	媒体的变化与韩国 (미디어의 변화와 한국)	3
	KSC4006	理解韩国政治 (한국 정치의 이해)	3
	KSC4007	韩国社会的变动 (한국 사회 변동)	3
	KSC4008	韩国经济发展论 (한국 경제 발전론)	3
	KSC4009	理解韩国传统文化 (한국 전통 문화의 이해)	3
	KSC4010	南北关系论 (남북한 관계론)	3

※ 课程名可能会因翻译或课程改版而有所变动。以上课程名为第20页上介绍的韩文课程名的翻译版。



## 5. 国际学生入学后可选择的课程示例表

I. \*: TOPIK/语学堂3级以下的国际新生入学后可选择的课程示例表

	课程	第一学期选课 (学分) 示例	第二学期选课 (学分) 示例
		开学两周前韩国语等级是TOPIK/语学堂3级以下的国际新生 (韩国语语学堂 KAP200 义务听课对象)	韩国语语学堂 (义务课程)
	选1	第一学期所修总学分: 10~19学分	第二学期所修总学分: 9~19学分
	韩国社会文化第二专业	<ul style="list-style-type: none"> <li>· 韩国社会文化第二专业 (12学分)</li> <li>- 获得36学分后, 可获得“文学士”学位</li> <li>· 알바트로스 세미나 (1学分) /必修</li> <li>· 大学生活与学问的探索 (3学分) /必修</li> <li>· 本科 (专业课/教养课) (最多3学分) /选修</li> </ul>	<ul style="list-style-type: none"> <li>· 韩国社会文化第二专业 (12学分)</li> <li>- 获得36学分后, 可获得“文学士”学位</li> <li>· 大学生活与学问的探索 (3学分) /必修</li> <li>· 本科 (专业课/教养课) (最多4学分) /选修</li> </ul>
		第一学期所修总学分: 16~19学分	第二学期所修总学分: 15~19学分

II. \*\*: TOPIK/语学堂4级以上的国际新生入学后可选择的课程示例表

	教育过程	入学后第一学期推荐课程 (学分)	第二学期课程 (学分)
		开学两周前韩国语等级是TOPIK/语学堂4级以上的国际新生 (非韩国语语学堂 KAP200 义务听课对象)	一般本科课程
		第一学期所修总学分: 9~19学分	第二学期所修总学分: 9~19学分
	韩国社会文化第二专业	<ul style="list-style-type: none"> <li>· 韩国社会文化第二专业 (12学分)</li> <li>- 获得36学分后, 可获得“文学士”学位</li> <li>· 알바트로스 세미나 (1学分) /必修</li> <li>· 韩国文化的理解 (3学分) /必修</li> <li>· 本科 (专业课/教养课) (最多3学分) /选修</li> </ul>	<ul style="list-style-type: none"> <li>· 韩国社会文化第二专业 (12学分)</li> <li>- 获得36学分后, 可获得“文学士”学位</li> <li>· 大学生活与学问的探索 (3学分) /必修</li> <li>· 本科 (专业课/教养课) (最多4学分) /选修</li> </ul>
		第一学期所修总学分: 16~19学分	第二学期所修总学分: 15~19学分
	韩国语语学堂	<ul style="list-style-type: none"> <li>· 韩国语语学堂义务课程 (6学分) /必修</li> <li>· 알바트로스 세미나 (1学分) /必修</li> <li>· 韩国文化的理解 (3学分) /必修</li> <li>· 本科 (专业课/教养课) (最多9学分) /选修</li> </ul>	<ul style="list-style-type: none"> <li>· 韩国语语学堂义务课程 (6学分) /必修</li> <li>· 大学生活与学问的探索 (3学分) /必修</li> <li>· 本科 (专业课/教养课) (最多10学分) /选修</li> </ul>
		第一学期所修总学分: 10~19学分	第二学期所修总学分: 9~19学分

## 6. 国际学生教育中心介绍

- 国际学生教育中心是为在西江大学求学的国际学生提供服务的中心。

运营正规教育课程	<ul style="list-style-type: none"> <li>·自主进行韩国语水平测试</li> <li>·开设韩国社会文化专业</li> <li>·开设教养共同选择“韩国文化”领域课程</li> <li>·管理国际学生教育质量</li> </ul>
提供教务与大学生生活指导	<ul style="list-style-type: none"> <li>·提供听课申请指导及教务指导</li> <li>·运营前途指导项目和适应大学生生活咨询</li> <li>·举办国际学生专用学生参与大会</li> </ul>
<b>电话</b> +82-2-705-4703, 4704 <b>网站</b> globaledu.sogang.ac.kr	<b>电子邮件</b> globaled@sogang.ac.kr <b>地址</b> 西江大学崔良业馆206号

## 7. 宿舍

### I. Gonzaga国际宿舍

- (1) 外国学生名额：50人(男25、女25)
- (2) 内部设施：专用食堂、健身房、上网区、休息区、祈祷室、洗衣房等
- (3) 住宿费介绍 (以2022学年第1学期为准，单位：韩元)

内容	4个月		6个月	
住宿费 (Housing fee)	1,676,000		2,529,000	
伙食费 (Meal fee)	A type (124餐)	541,800	A type (194餐)	819,000
	B type (175餐)	687,960	B type (275餐)	1,043,280
	不选择	0	不选择	0

\* 入住者需另行收取保证金100,000韩元及清洁费15,000韩元。

\* 各学期居住天数差异可能会导致金额出现变动。

(4) 申请方式：申请本科时一起申请 (通过jinhakapply申请时不可)

(5) 咨询：

- 1) 申请宿舍：国际处 +82-2-705-8118
- 2) 宿舍设施及生活：Gonzaga国际宿舍 +82-2-705-8811, +82-70-8220-2000, <http://gonzaga.sogang.ac.kr>

## 9. 海牙认证(Apostille)及领事认证提交指南

1. 提交对象：外国人录取最终合格者中，在外国学校就读者

2. 认证材料：外国就读学校颁发的各种证书(在校证明、成绩单、毕业(或即将毕业)证书等)

### 3. 提交方法

I. 海牙认证(Apostille)：外国学校颁发的各种证书须获得该学校所在国政府机关的“海牙认证”，之后与证书(原件)一起提交。

※ 海牙认证(Apostille)签发机关由该国政府指定(韩国的该认证签发机关为外交部)。

- 在美国，联邦政府的公文书由国务院(华盛顿)签发，州(State)的公文书或公证人的公文书由各州政府国务院(Secretary of State)的认证事务所签发。

- 海外同胞可以通过韩国大使馆和领事馆咨询所居住国的海牙认证签发机关的地址和联系方式。

II. 领事认证：外国学校颁发的各种证书须获得韩国驻该国领事馆的“领事认证”，之后与学校颁发的证书(原件)一起提交。

※ 非海牙公约成员国的，则提交韩国驻该国领事馆签发的“领事认证”。

※ 即使是海牙公约成员国，也可以提交“领事认证”，而无需再提交“海牙认证”。

III. 提交期限：合格者对象过后通报

※ 即将毕业的学生须在毕业日之后提交毕业证书和海牙认证。

IV. 提交处：西江大学国际处 (+82-2-705-8118, appliesogang@sogang.ac.kr)

(邮编)04107 首尔市麻浦区白凡路35 (新水洞) 西江大学国际处(友情馆201号) 外国留学生招生录取负责人收

### 4. 海牙认证机关

I. 外交部Apostille窗口：+82-2-2002-0251~2

II. 法务部Apostille窗口：+82-2-720-8027

### 5. 海牙公约成员国名单 (参见外交部网站, 以2019年5月为准)

地区	国家名称
亚洲, 大洋洲 (20)	新西兰、纽埃、马绍尔群岛、毛里求斯、蒙古、瓦努阿图、文莱、萨摩亚、新加坡、澳大利亚、印度、日本、中国部分地区(澳门、香港)、库克群岛、塔吉克斯坦、汤加、斐济、菲律宾、韩国
欧洲 (52)	希腊、荷兰、挪威、丹麦、德国、拉脱维亚、俄罗斯、罗马尼亚、卢森堡、立陶宛、列支敦士登、马其顿、摩纳哥、黑山、摩尔多瓦、马耳他、比利时、白俄罗斯、波斯尼亚和黑塞哥维那、保加利亚、圣马力诺、塞尔维亚、瑞典、瑞士、西班牙、斯洛伐克、斯洛文尼亚、亚美尼亚、冰岛、爱尔兰、阿塞拜疆、安道尔、阿尔巴尼亚、爱沙尼亚、英国、澳大利亚、乌兹别克斯坦、乌克兰、意大利、格鲁吉亚、捷克、哈萨克斯坦、科索沃、克罗地亚、吉尔吉斯斯坦、塞浦路斯、土耳其、葡萄牙、波兰、法国、芬兰、匈牙利
北美洲 (1)	美国(包括关岛、毛利群岛、塞班岛和波多黎各)
中南美 (31)	圭亚那、危地马拉、格林纳达、尼加拉瓜、多米尼加共和国、多米尼加联邦、墨西哥、巴巴多斯、巴哈马、委内瑞拉、伯利兹、玻利维亚、巴西、圣卢西亚、圣文森特、圣基茨和尼维斯、苏里南、阿根廷、安提瓜和巴布达、厄瓜多尔、萨尔瓦多、洪都拉斯、乌拉圭、牙买加、智利、哥斯达黎加、哥伦比亚、特立尼达和多巴哥、巴拿马、秘鲁、巴拉圭
非洲 (12)	纳米比亚、南非、利比里亚、莱索托、马拉维、博茨瓦纳、圣多美和普林西比、塞舌尔、斯威士兰、佛得角、布隆迪、突尼斯
中东 (4)	摩洛哥、巴林、阿曼、以色列

## 10. 入学申请表 (网上提交)填写指南

登录西江大学国际处网站 (<http://oia.sogang.ac.kr>)



点击‘外国人招生录取网上入学申请’



登录<http://www.jinhakapply.com>网站  
在线填写入学申请表时，请务必参见入学申请网站的填写指南



加入会员(免费)：必须以考生名义加入



网上填写入学申请表时确认注意事项



填写入学申请表和材料审查申请表 (上传照片)



支付报名费前，最终确认填写内容



支付报名费  
(支付方法：转账、无账户汇款、信用卡、网上银行、手机银行等)



打印  
(打印入学申请表、提交材料封面)



提交材料  
打印“提交材料封面”，勾选提交材料封面各栏内容后贴在信封上

## 11. 入学和校园生活相关咨询处

部门名称	主要业务	办公室位置	电话号码
学事支援部	选课申请	本馆(A馆)104号	+82-2-705-8124
	申请专业		+82-2-705-8664
综合服务室	办理学生证 休学及复学、证明	本馆(A馆)106号	+82-2-705-8000
财务部	学费业务	本馆(A馆)101号	+82-2-705-8146
学生支援部	新生入学教育	Berchmans友情馆(BW馆) 209号	+82-2-705-8128
	奖学金		+82-2-705-8129
	学费贷款		+82-2-705-8739
Gonzaga 国际宿舍	学生宿舍(双人间)	国际宿舍127号	+82-2-705-8811
学生生活 咨询研究所	个人及团体咨询 个人心理测试	Ignatius馆120号	+82-2-705-8211
就业支援部	兼职(家教)信息 就业及职业规划咨询	Berchmans友情馆(BW馆) 300号	+82-2-705-8748
韩国语教育院	韩国语教育	Arrupe馆(AR馆)7层	+82-2-705-8088~9
国际处	- 国际学生本科入学 - 国际 本科生援助和管理 - 交换学生/国外学校学分修读	Berchmans友情馆(BW馆) 201号	+82-2-705-8118
国际学生教育中心	* 运营“韩国社会文化”第二专业 * 开设国际学生专用教养共同选修科目 * 国际学生教务指导及 大学生生活指导 * 国际学生教育课程与 大学生生活指导效果及 满意度分析及管理	崔良业馆(CY馆) 309号	+82-2-705-4703~4

